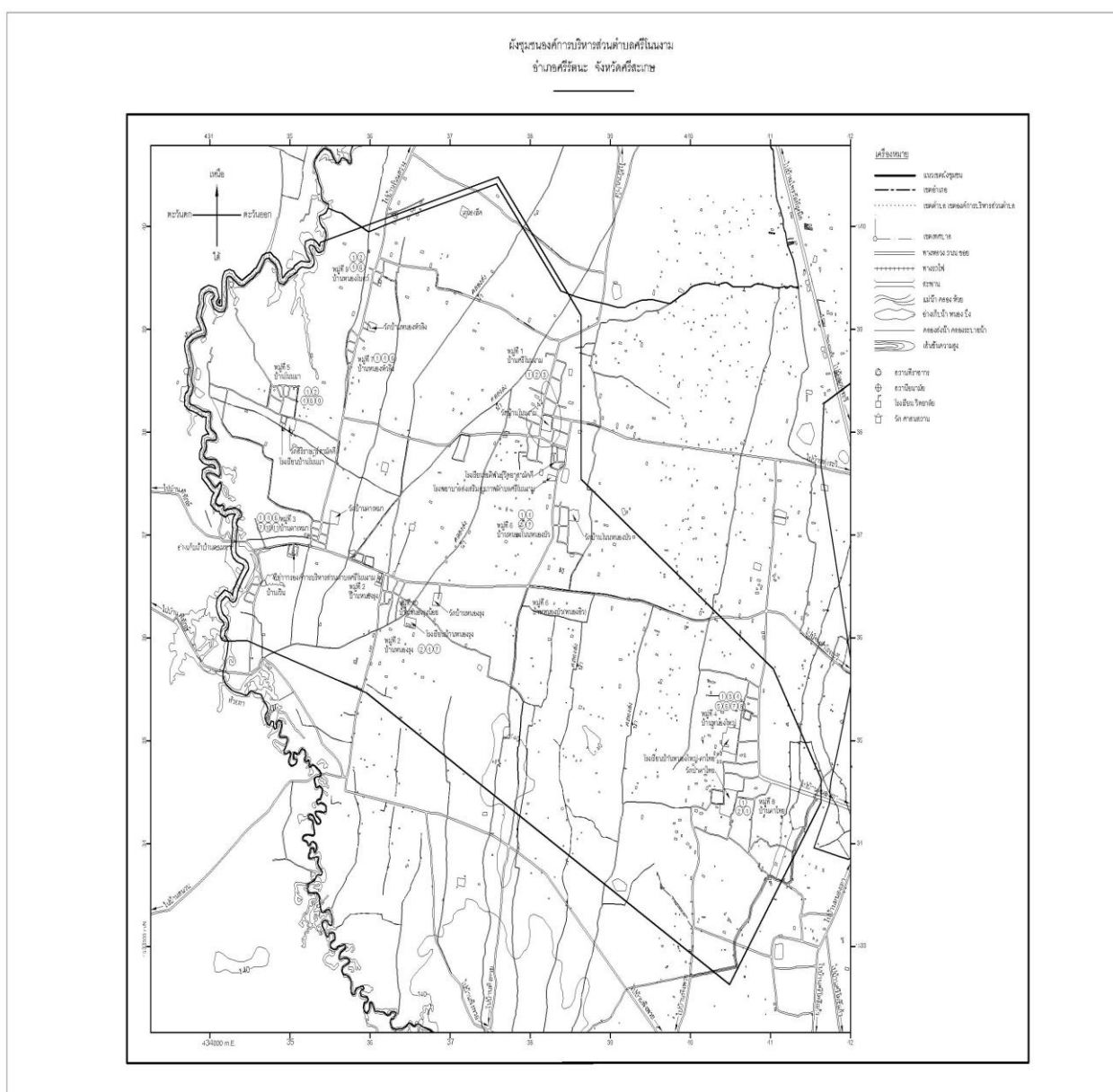


# แผนพัฒนาท้องถิ่น (พ.ศ.๒๕๖๖ - ๒๕๗๐) ขององค์การบริหารส่วนตำบลศรีโนนงาม อำเภอศรีรัตนะ จังหวัดศรีสะเกษ

## ส่วนที่ ๑ สภาพทั่วไปและข้อมูลพื้นฐาน

### ๑. ด้านกายภาพ

#### ๑.๑ ที่ตั้งของหมู่บ้านหรือชุมชนหรือตำบล (แผนที่ประกอบ)



## ประวัติความเป็นมา

ตำบลศรีโนนงาม แยกออกมาจากตำบลศรีแก้ว เมื่อวันที่ ๑๑ พฤศจิกายน ๒๕๓๒ ยกฐานะเป็นสภาตำบลศรีโนนงาม เมื่อ พ.ศ. ๒๕๓๘ และได้รับยกฐานะเป็นองค์การบริหารส่วนตำบลศรีโนนงาม เมื่อวันที่ ๑๔ ธันวาคม ๒๕๔๒

## ที่ตั้งและอาณาเขต

องค์การบริหารส่วนตำบลศรีโนนงาม อำเภอศรีรัตนะ จังหวัดศรีสะเกษ อยู่ห่างจากที่ว่าการอำเภอศรีรัตนะ ประมาณ ๖ กิโลเมตร และอยู่ห่างจากจังหวัดศรีสะเกษ ประมาณ ๔๐ กิโลเมตร

## เนื้อที่

มีเนื้อที่ ๓๖.๘๐๐ ตารางกิโลเมตร หรือประมาณ ๒๓,๐๐๐ ไร่ (๑ ตร.กม. = ๒๕๕ ไร่) ในเขตปกครอง จำนวน ๑๐ หมู่บ้าน

## อาณาเขตขององค์การบริหารส่วนตำบล

**ทิศเหนือ** ติดต่อกับตำบลปราสาทเยอ อำเภอไพรบึงและตำบลพรหมสวัสดิ์ อำเภอพยุห์ จังหวัดศรีสะเกษ โดยมีแนวเขตเริ่มต้นจากกึ่งกลางลำห้วยทา บริเวณพิกัด VB ๓๔๔๓๙๐ ไปตามลำห้วยทา ไปด้านทิศตะวันออกจดทำนบกั้นน้ำเขต ปักหลักไม้แก่น หลักที่ ๑ บริเวณพิกัด VB ๓๕๙๓๙๕ ตรงไปทางทิศตะวันออกเฉียงเหนือ ระยะทาง ๒.๑ กิโลเมตร หลักที่ ๒ ไร่ ด้านทิศตะวันออกเฉียงเหนือบ้านหนองโบสถ์ ๑.๘ กิโลเมตร บริเวณพิกัด VB ๓๘๐๔๐๑ แล้วตรงไปทางด้านทิศใต้ ระยะทาง ๑.๑ กิโลเมตร สิ้นสุดที่จุดถนนสายบ้านโนนงาม - บ้านป่าไร่ บริเวณพิกัด VB ๓๙๐๓๘๘ ปักหลักไม้แก่น หลักที่ ๓ ไร่ด้านทิศตะวันออกของถนนรวมระยะทางด้านทิศเหนือประมาณ ๕ กิโลเมตร

**ทิศตะวันออก** ติดต่อกับตำบลสะพุง อำเภอศรีรัตนะ จังหวัดศรีสะเกษ โดยมีแนวเขตเริ่มต้นจากบริเวณหลักไม้แก่นหลักที่ ๓ บริเวณพิกัด VB ๓๙๐๓๘๘ ตรงไปด้านทิศใต้ ตัดกับถนนเข้าบ้านโนนงาม บริเวณพิกัด VB ๓๙๐๓๗๙ แล้วตรงไปด้านทิศใต้ ถึงชายเขตหนองอี้ว ฝั่งทิศใต้ บริเวณพิกัด VB ๓๘๙๐๗๒ ปักหลักไม้แก่นหลักที่ ๔ ตรงไปทางทิศตะวันออกเฉียงใต้ ระยะทาง ๔.๕ กิโลเมตร ตัดผ่านคลองระวี ปักหลักไม้แก่น หลักที่ ๕ ฝั่งคลองระวีด้านทิศตะวันออก บริเวณพิกัด VB ๔๒๐๓๔๓ แล้วตรงไปด้านทิศตะวันตกเฉียงใต้ ตัดผ่านถนนสายบ้านหนองเทา-หนองใหญ่-ตาไทย บริเวณพิกัด VB ๔๒๐๓๔๑ ตรงไปด้านตะวันตกเฉียงใต้ ตามแนวคลอง ระวี ระยะทาง ๒.๒ กิโลเมตร สิ้นสุดบริเวณพิกัด VB ๔๐๙๓๒๔ ปักหลักไม้แก่น หลักที่ ๖ รวมระยะทางด้านทิศตะวันออกประมาณ ๘.๒ กิโลเมตร

**ทิศใต้** ติดต่อกับตำบลศรีแก้วและตำบลพิงพวย อำเภอศรีรัตนะ จังหวัดศรีสะเกษ โดยมีแนวเขตเริ่มต้นจากหลักไม้แก่น หลักที่ ๖ บริเวณพิกัด VB ๔๐๙๓๒๔ ตรงไปด้านทิศตะวันตกเฉียงเหนือตัดผ่านถนนองค์การบริหารส่วนจังหวัด สายบ้านหนองรุ่ง - หนองจิก บริเวณพิกัด VB ๓๖๔๓๒๕ สิ้นสุดที่กึ่งกลางลำน้ำห้วยทา บริเวณพิกัด VB ๓๔๖๓๕๗ รวมระยะทางด้านทิศใต้ ประมาณ ๗.๒ กิโลเมตร

**ทิศตะวันตก** ติดต่อกับตำบลปราสาทเยอ อำเภอไพรบึง จังหวัดศรีสะเกษ โดยมีแนวเขตเริ่มต้นจากกึ่งกลางลำห้วยทา บริเวณพิกัด VB ๓๔๖๓๕๗ คดเคี้ยวไปตามลำน้ำไปทางทิศเหนือ ตัดผ่านสะพานเชื่อมถนนสายบ้านตาเหมา - บ้านกันตรึม บริเวณพิกัด VB ๓๔๗๓๖๖ ไปสิ้นสุดบริเวณ VB ๓๔๔๓๙๐ รวมระยะทางด้านทิศตะวันตก ประมาณ ๕ กิโลเมตร

## ๑.๒ ลักษณะภูมิประเทศ

โดยทั่วไปสภาพภูมิประเทศของตำบลศรีโนนงาม เป็นที่ราบสูงมีลูกคลื่นลอนเตี้ยสลับกันไป มีความสูงจากระดับน้ำทะเลประมาณ ๑๔๐

### ๑.๓ ลักษณะภูมิอากาศ

ลักษณะอากาศมีลักษณะร้อนชื้น อากาศเปลี่ยนแปลงไปตามฤดู ซึ่งมี ๓ ฤดู ดังนี้

**ฤดูร้อน** เริ่มตั้งแต่กลางเดือนกุมภาพันธ์ไปจนถึงกลางเดือนพฤษภาคม อากาศร้อนและแห้งแรง แต่บางครั้งอาจมีอากาศเย็น บ้างครั้งเกิดพายุฝนฟ้าคะนองและลมกระโชกแรงหรืออาจมีลูกเห็บตกก่อให้เกิดความเสียหายแก่ประชาชนทุกปี เรียกว่า “พายุฤดูร้อน” อากาศร้อน จะมีอุณหภูมิระหว่าง ๓๕ – ๓๙.๙ องศาเซลเซียส ร้อนจัด มีอุณหภูมิประมาณ ๔๐ องศาเซลเซียสขึ้นไป

**ฤดูฝน** เริ่มตั้งแต่กลางเดือนพฤษภาคม ฝนตกมากในช่วงเดือน พฤษภาคม – ตุลาคม แต่อาจเกิด “ช่วงฝนทิ้ง” ซึ่งอาจนานประมาณ ๑ – ๒ สัปดาห์หรือบางปีอาจเกิดขึ้นรุนแรงและมีฝนน้อยนานนับเดือน ในเดือนกรกฎาคม แต่ในเขตองค์การบริหารส่วนตำบลศรีโนนงามไม่เคยเกิดอุทกภัยรุนแรง มีฝนตกเฉลี่ยประมาณ ๙๐๐ มิลลิเมตร

**ฤดูหนาว** เริ่มตั้งแต่กลางเดือนตุลาคมถึงกลางเดือนกุมภาพันธ์ ในช่วงกลางเดือนตุลาคมนานราว ๑-๒ สัปดาห์ เป็นช่วงเปลี่ยนฤดูจากฤดูฝนเป็นฤดูหนาว อากาศแปรปรวนไม่แน่นอน อาจเริ่มมีอากาศเย็นหรืออาจยังมีฝนฟ้าคะนอง อากาศหนาวอุณหภูมิต่ำสุด ประมาณ ๑๕ องศา

### ๑.๔ ลักษณะดิน

ลักษณะดินโดยทั่วไปเป็นดินร่วนปนทราย ประมาณ ๗๕ % ดินลูกรังประมาณ ๑๕ % ลักษณะดินในพื้นที่เป็นดินเหนียวประมาณ ๑๐ %

## ๒. ด้านการเมือง/การปกครอง

๒.๑ เขตการปกครอง องค์การบริหารส่วนตำบลศรีโนนงาม แบ่งการปกครองออกเป็น ๑๐ หมู่บ้าน ดังนี้

จำนวนหมู่บ้าน ตำบลศรีโนนงาม มีหมู่บ้านจำนวน ๑๐ หมู่บ้าน คือ

หมู่ที่ ๑	บ้านโนนงาม	นายสมหวัง มนพรมมา	ผู้ใหญ่บ้าน
หมู่ที่ ๒	บ้านหนองรูง	นายแสวง ปลุกพันธ์	ผู้ใหญ่บ้าน
หมู่ที่ ๓	บ้านตาเหมา	นายประสิทธิ์ ภูมิสถาน	ผู้ใหญ่บ้าน
หมู่ที่ ๔	บ้านหนองใหญ่	นายบุญน้อม ภาชี	ผู้ใหญ่บ้าน
หมู่ที่ ๕	บ้านโนนแก	นายสำราญ สุทธภักดี	ผู้ใหญ่บ้าน
หมู่ที่ ๖	บ้านโนนหนองบัว	นายทองเกิด บุญรักษา	ผู้ใหญ่บ้าน
หมู่ที่ ๗	บ้านหนองหัวลิง	นางสมบัติ กางนอก	ผู้ใหญ่บ้าน
หมู่ที่ ๘	บ้านตาไทย	นายสุริยา โพธิ์อุดม	ผู้ใหญ่บ้าน
หมู่ที่ ๙	บ้านหนองโบสถ์	นายทองมูล โยธี	กำนันตำบลศรีโนนงาม
หมู่ที่ ๑๐	บ้านหนองรูงน้อย	นายสมพร พิศสายพันธ์	ผู้ใหญ่บ้าน

### ๒.๒ การเลือกตั้ง

๑. การเลือกตั้งนายกองค์การบริหารส่วนตำบล และสมาชิกสภาองค์การบริหารส่วนตำบล

องค์การบริหารส่วนตำบลศรีโนนงาม ได้แบ่งเขตการเลือกตั้งนายกองค์การบริหารส่วนตำบลเป็น ๑ เขตเลือกตั้ง และเขตเลือกตั้งสมาชิกสภาองค์การบริหารส่วนตำบล ๑๐ เขตเลือกตั้ง

จำนวนหน่วยเลือกตั้งและผู้มีสิทธิเลือกตั้ง

หน่วยเลือกตั้ง	จำนวนผู้มีสิทธิ	
๑	๖๑๐	นายก อบต.
		สมาชิก อบต.
๒	๒๔๐	นายก อบต.
		สมาชิก อบต.
๓	๓๘๓	นายก อบต.
		สมาชิก อบต.
๔	๒๔๑	นายก อบต.
		สมาชิก อบต.
๕	๒๙๐	นายก อบต.
		สมาชิก อบต.
๖	๔๙๑	นายก อบต.
		สมาชิก อบต.
๗	๒๔๗	นายก อบต.
		สมาชิก อบต.
๘	๒๓๑	นายก อบต.
		สมาชิก อบต.
๙	๑๓๘	นายก อบต.
		สมาชิก อบต.
๑๐	๓๔๒	นายก อบต.

สรุปการใช้สิทธิลงคะแนนเลือกตั้งนายกและสมาชิกสภาองค์การบริหารส่วนตำบลศรีโนนงาม  
องค์การบริหารส่วนตำบลศรีโนนงาม อำเภอศรีรัตนะ  
จังหวัดศรีสะเกษ  
ข้อมูล ณ วันที่ ๒๗ พฤษภาคม ๒๕๕๕

ประเภทการเลือกตั้ง	เขตเลือกตั้งที่	จำนวนผู้มีสิทธิเลือกตั้งในบัญชีรายชื่อ	จำนวนผู้มีสิทธิที่มาแสดงตนขอรับบัตรฯ	จำนวนบัตรเลือกตั้งที่ได้รับมา	จำนวนบัตรเลือกตั้งที่ใช้ลงคะแนน	จำนวนบัตรดี	จำนวนบัตรเสีย	จำนวนบัตรไม่ประสงค์จะลงคะแนน
ผู้บริหารท้องถิ่น	-	๓,๒๑๓	๒,๓๔๓	๓,๖๐๐	๒,๓๔๓	๒,๑๔๖	๑๘๗	๘
สมาชิกสภาท้องถิ่น	๑	๖๑๐	๔๑๖	๖๗๕	๔๑๖	๓๘๐	๓๖	-
	๒	๒๔๐	๑๘๓	๒๗๕	๑๘๓	๑๖๓	๑๘	๒
	๓	๓๘๓	๒๑๓	๔๒๕	๒๑๓	๑๙๐	๒๒	๑
	๔	๒๔๑	๑๗๑	๒๗๕	๑๗๑	๑๖๖	๔	๑
	๕	๒๙๐	๒๓๕	๓๒๕	๒๓๕	๒๑๒	๒๒	๑
	๖	๔๙๑	๓๓๘	๕๒๕	๓๓๘	๓๑๓	๒๕	-
	๗	๒๔๗	๑๘๑	๒๗๕	๑๘๑	๑๖๔	๑๗	-
	๘	๒๓๑	๑๘๒	๒๗๕	๑๘๒	๑๗๒	๑๐	-
	๙	๑๓๘	๑๓๕	๑๗๕	๑๓๕	๑๒๘	๖	๑
	๑๐	๓๔๒	๒๘๗	๓๗๕	๒๘๗	๒๕๘	๒๙	๒

ปัจจุบันนายกองค์การบริหารส่วนตำบลและสมาชิกสภาองค์การบริหารส่วนตำบลศรีโนนงาม ดำรงตำแหน่งตามคำสั่ง คสช. และปัจจุบันยังไม่มีเลือกตั้ง

๓. ประชากร

๓.๑ ข้อมูลเกี่ยวกับจำนวนประชากร (ข้อมูลเปรียบเทียบย้อนหลัง ๓-๕ ปี และการคาดการณ์ในอนาคต)

ข้อมูลจากทะเบียนราษฎรอำเภอศรีรัตนะ องค์การบริหารส่วนตำบลศรีโนนงาม สามารถแยกรายละเอียดได้ ดังนี้

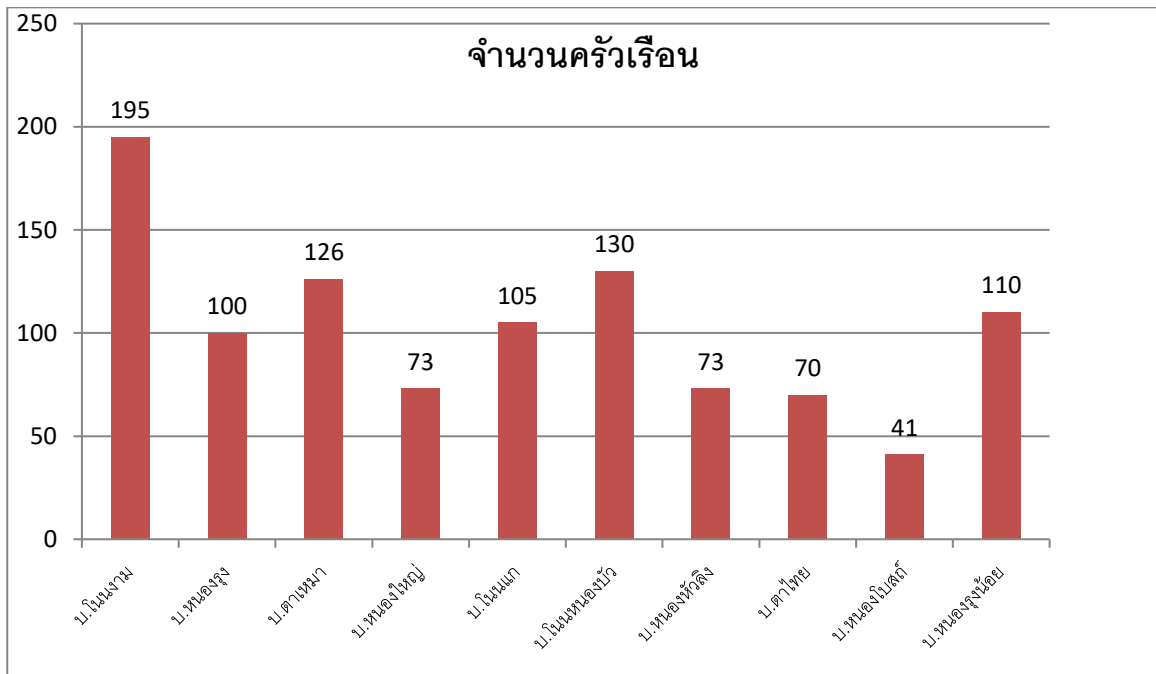
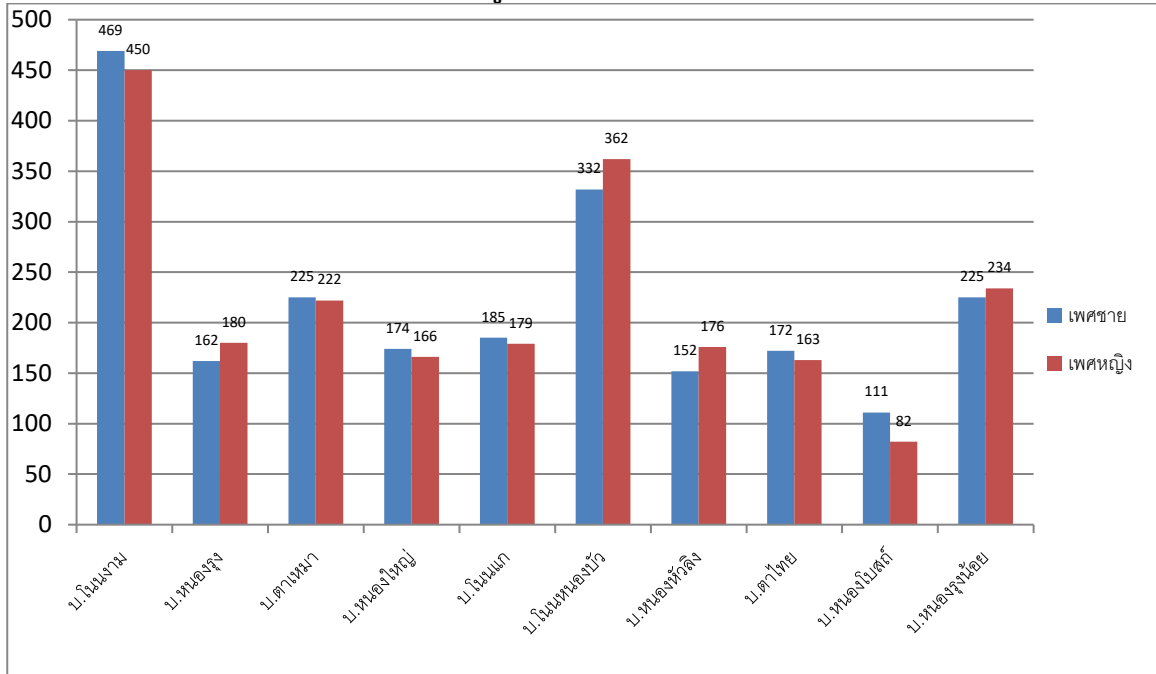
จำนวนประชากรในเขตพื้นที่ ตำบลศรีโนนงาม

ชื่อหมู่บ้าน	หมู่ที่	ปี พ.ศ.๒๕๕๘ (ข้อมูล ณ วันที่ ๓๑ พฤษภาคม ๒๕๕๘)				ปี พ.ศ.๒๕๕๙ (ข้อมูล ณ วันที่ ๓๐ กันยายน ๒๕๕๙)			
		ชาย (คน)	หญิง (คน)	รวม (คน)	จำนวน ครัวเรือน (หลัง)	ชาย (คน)	หญิง (คน)	รวม (คน)	จำนวน ครัวเรือน (หลัง)
บ้านโนนงาม	๑	๔๖๔	๔๕๑	๙๑๕	๑๘๘	๔๖๘	๔๔๗	๙๑๕	๑๙๒
บ้านหนองรุง	๒	๑๖๗	๑๗๖	๓๔๓	๙๗	๑๖๑	๑๗๙	๓๔๐	๙๗
บ้านตาหมา	๓	๒๒๕	๒๓๓	๔๕๘	๑๒๐	๒๒๘	๒๒๗	๔๕๕	๑๒๕
บ้านหนองใหญ่	๔	๑๘๒	๑๘๑	๓๖๓	๖๘	๑๗๙	๑๗๖	๓๕๕	๗๑
บ้านโนนแก	๕	๑๘๘	๑๙๘	๓๘๖	๑๐๕	๑๘๖	๑๙๑	๓๗๗	๑๐๖
บ้านโนนหนองบัว	๖	๓๒๘	๓๕๔	๖๘๒	๑๒๔	๓๓๗	๓๕๘	๖๙๕	๑๒๕
บ้านหนองหัวลิง	๗	๑๖๓	๑๘๔	๓๔๗	๗๒	๑๗๑	๑๘๕	๓๕๖	๗๒
บ้านตาไทย	๘	๑๖๙	๑๕๖	๓๒๕	๖๙	๑๖๔	๑๕๗	๓๒๑	๗๐
บ้านหนองโบสถ์	๙	๑๑๕	๘๒	๑๙๗	๓๙	๑๑๕	๘๑	๑๙๖	๓๙
บ้านหนองรุงน้อย	๑๐	๒๓๔	๒๓๒	๔๖๖	๑๐๖	๒๒๖	๒๓๕	๔๖๑	๑๐๘
<b>รวม</b>		<b>๒,๒๓๕</b>	<b>๒,๒๔๗</b>	<b>๔,๔๘๒</b>	<b>๙๘๘</b>	<b>๒,๒๓๕</b>	<b>๒,๒๓๖</b>	<b>๔,๔๗๑</b>	<b>๑,๐๐๕</b>

ชื่อหมู่บ้าน	หมู่ที่	ปี พ.ศ.๒๕๖๑ (ข้อมูล ณ วันที่ ๓๑ มิถุนายน ๒๕๖๑)				ปี พ.ศ.๒๕๖๒ (ข้อมูล ณ วันที่ ๓๑ พฤษภาคม ๒๕๖๒)			
		ชาย (คน)	หญิง (คน)	รวม (คน)	จำนวน ครัวเรือน (หลัง)	ชาย (คน)	หญิง (คน)	รวม (คน)	จำนวน ครัวเรือน (หลัง)
บ้านโนนงาม	๑	๔๖๔	๔๕๐	๙๑๔	๑๙๔	๔๖๙	๔๕๐	๙๑๙	๑๙๕
บ้านหนองรุง	๒	๑๖๔	๑๘๐	๓๔๔	๙๙	๑๖๒	๑๘๐	๓๔๒	๑๐๐
บ้านตาหมา	๓	๒๒๕	๒๒๗	๔๕๒	๑๒๕	๒๒๕	๒๒๒	๔๔๗	๑๒๖
บ้านหนองใหญ่	๔	๑๘๑	๑๗๑	๓๕๒	๗๔	๑๗๔	๑๖๖	๓๔๐	๗๓
บ้านโนนแก	๕	๑๘๖	๑๘๒	๓๖๘	๑๐๕	๑๘๕	๑๗๙	๓๖๔	๑๐๕
บ้านโนนหนองบัว	๖	๓๓๑	๓๖๑	๖๙๒	๑๒๘	๓๓๒	๓๖๒	๖๙๔	๑๓๐
บ้านหนองหัวลิง	๗	๑๕๒	๑๗๗	๓๒๙	๗๓	๑๕๒	๑๗๖	๓๒๘	๗๓
บ้านตาไทย	๘	๑๖๙	๑๕๘	๓๒๗	๗๐	๑๗๒	๑๖๓	๓๓๕	๗๐
บ้านหนองโบสถ์	๙	๑๑๓	๘๕	๑๙๘	๑๐	๑๑๑	๘๒	๑๙๖	๔๑
บ้านหนองรุงน้อย	๑๐	๒๒๖	๒๓๓	๔๕๙	๑๐๙	๒๒๕	๒๓๔	๔๕๙	๑๑๐
<b>รวม</b>		<b>๒,๒๑๑</b>	<b>๒,๒๒๔</b>	<b>๔,๔๓๕</b>	<b>๑,๐๑๗</b>	<b>๒,๒๑๐</b>	<b>๒,๒๑๔</b>	<b>๔,๔๒๔</b>	<b>๑,๐๒๓</b>

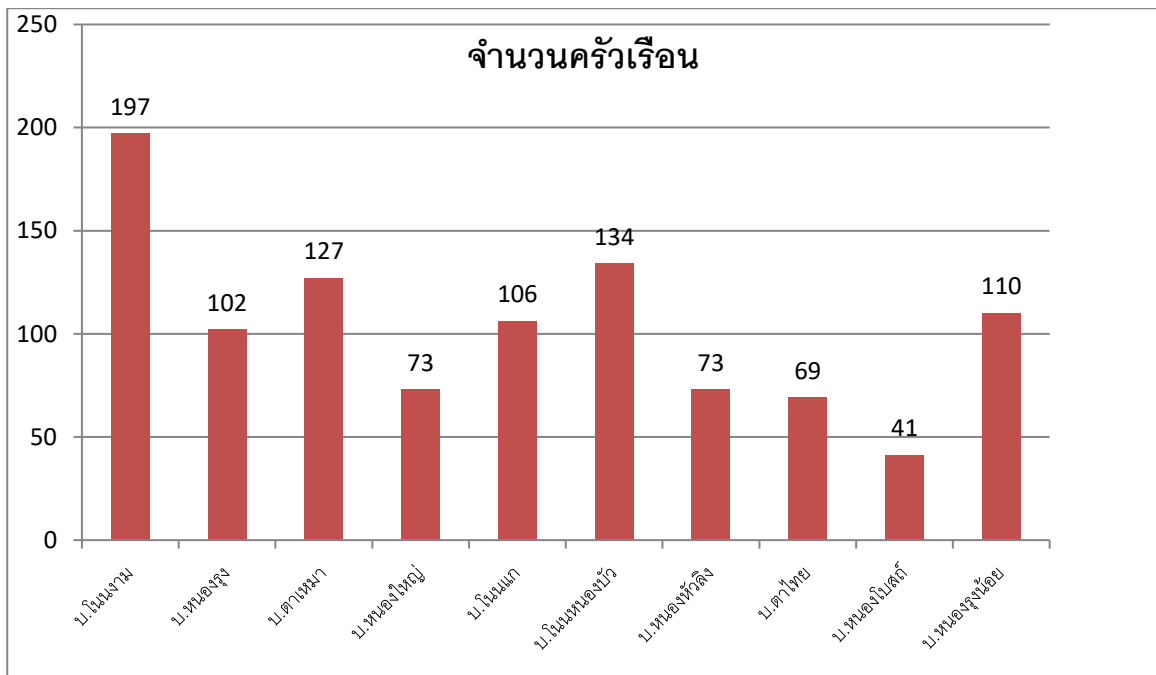
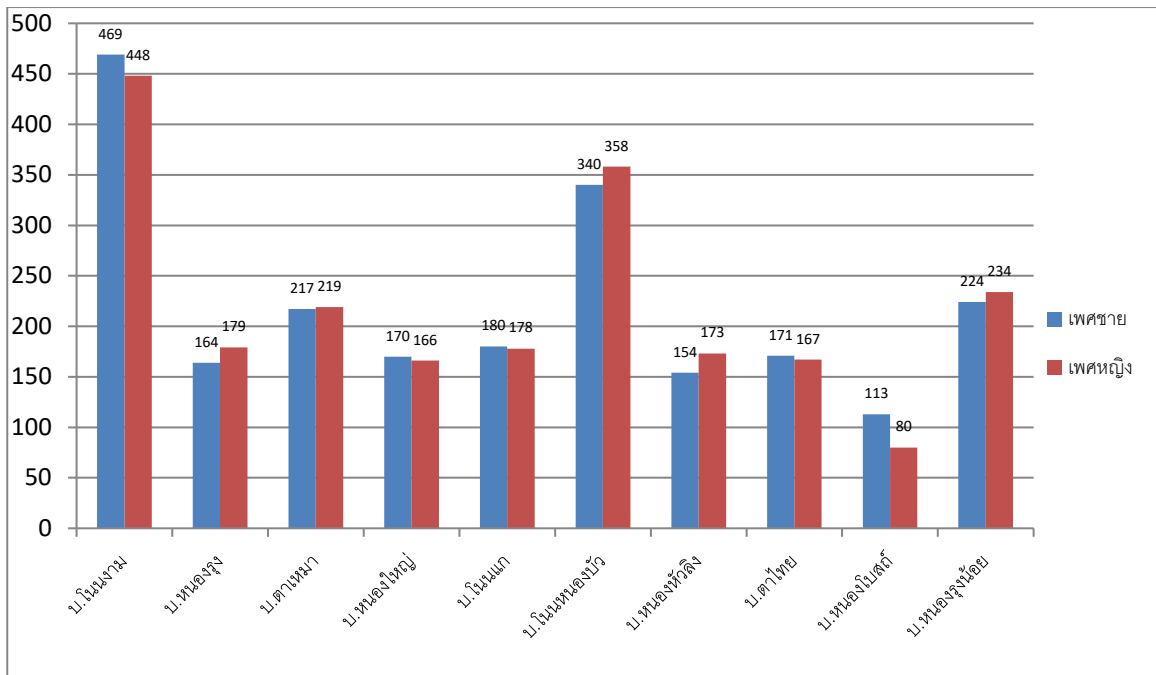
ชื่อหมู่บ้าน	หมู่ที่	ปี พ.ศ.๒๕๖๓ (ข้อมูล ณ วันที่ ๓๑ พฤษภาคม ๒๕๖๓)				ปี พ.ศ.๒๕๖๔ (ข้อมูล ณ วันที่ ๒๘ กุมภาพันธ์ ๒๕๖๔)			
		ชาย (คน)	หญิง (คน)	รวม (คน)	จำนวน ครัวเรือน (หลัง)	ชาย (คน)	หญิง (คน)	รวม (คน)	จำนวน ครัวเรือน (หลัง)
บ้านโนนงาม	๑	๔๖๙	๔๔๘	๙๑๗	๑๙๗	๔๖๖	๔๔๖	๙๑๒	๑๙๘
บ้านหนองรุง	๒	๑๖๔	๑๗๙	๓๔๓	๑๐๒	๑๖๔	๑๘๐	๓๔๔	๑๐๒
บ้านตาเหมา	๓	๒๑๗	๒๑๙	๔๓๖	๑๒๗	๒๑๖	๒๑๑	๔๒๗	๑๒๗
บ้านหนองใหญ่	๔	๑๗๐	๑๖๖	๓๓๖	๗๓	๑๗๓	๑๖๔	๓๓๗	๗๓
บ้านโนนแก	๕	๑๘๐	๑๗๘	๓๕๘	๑๐๖	๑๘๔	๑๗๙	๓๖๓	๑๐๖
บ้านโนนหนองบัว	๖	๓๔๐	๓๕๘	๖๙๘	๑๓๔	๓๓๙	๓๕๗	๖๙๖	๑๓๕
บ้านหนองหัวลิง	๗	๑๕๔	๑๗๓	๓๒๗	๗๓	๑๕๐	๑๗๔	๓๒๔	๗๓
บ้านตาไทย	๘	๑๗๑	๑๖๗	๓๓๘	๖๙	๑๖๘	๑๖๔	๓๓๒	๖๙
บ้านหนองโบสถ์	๙	๑๑๓	๘๐	๑๙๓	๔๑	๑๑๑	๘๑	๑๙๒	๔๒
บ้านหนองรุงน้อย	๑๐	๒๒๔	๒๓๔	๔๕๘	๑๑๐	๒๒๓	๒๓๔	๔๕๗	๑๑๑
<b>รวม</b>		<b>๒,๒๐๒</b>	<b>๒,๒๒๔</b>	<b>๔,๔๒๖</b>	<b>๑,๐๓๒</b>	<b>๒,๑๙๔</b>	<b>๒,๑๙๐</b>	<b>๔,๓๘๔</b>	<b>๑,๐๓๖</b>

ปี พ.ศ.๒๕๖๒ (ข้อมูล ณ วันที่ ๓๑ พฤษภาคม ๒๕๖๒)

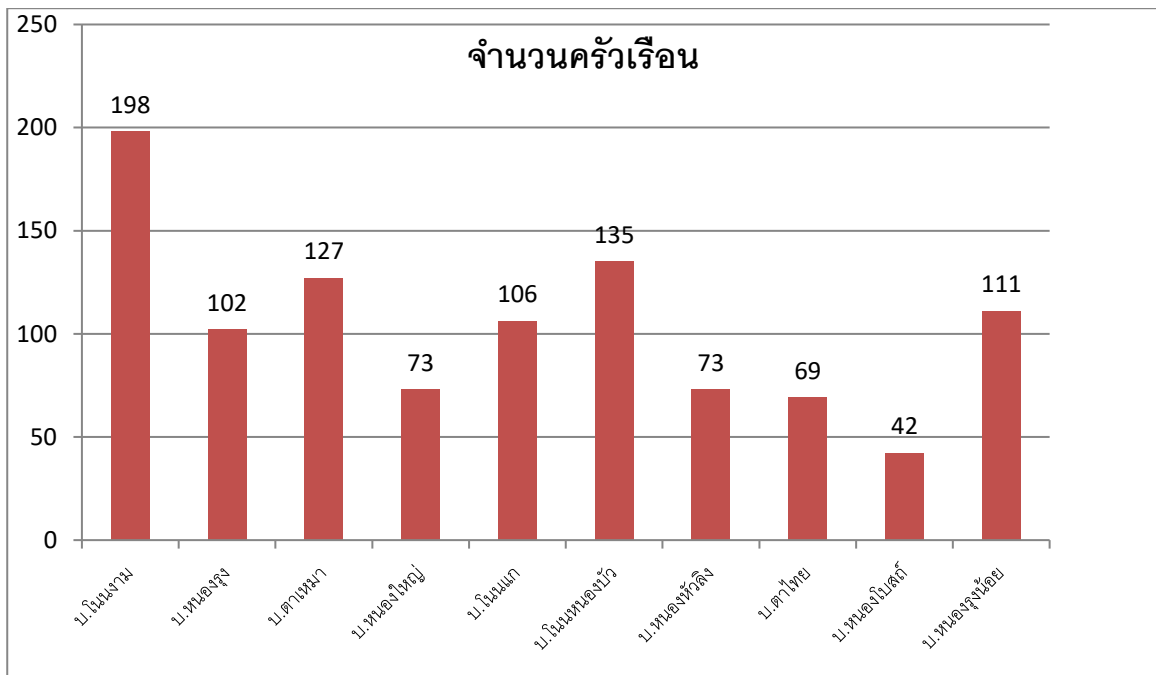
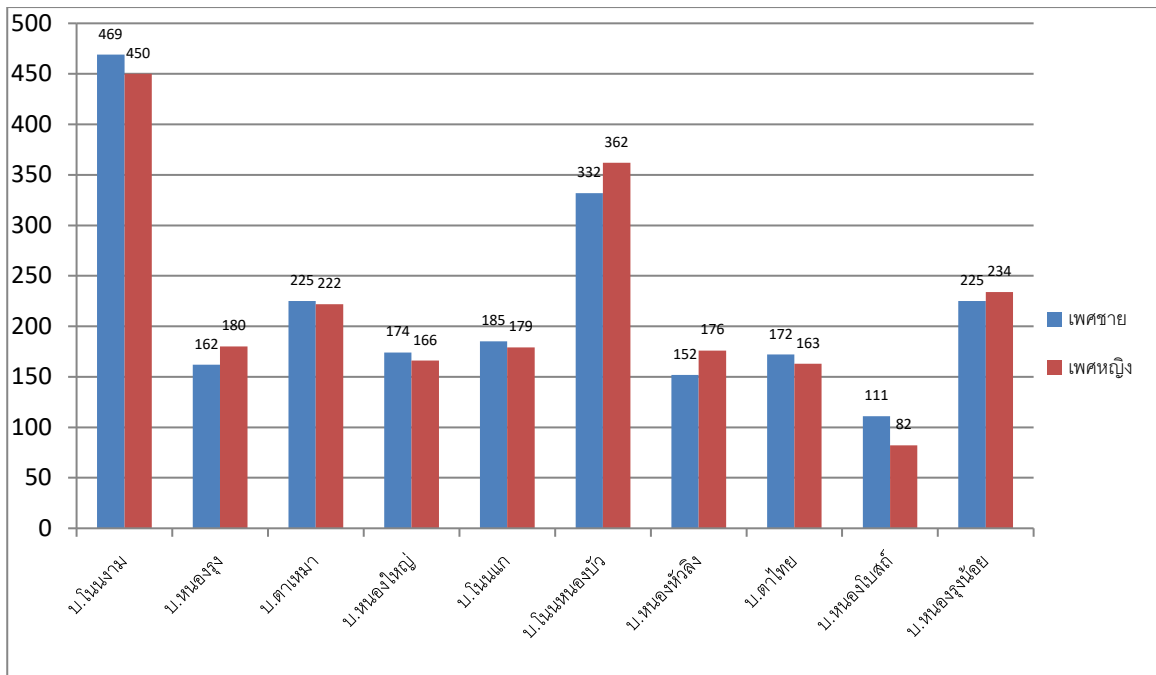




### ปี พ.ศ.๒๕๖๓ (ข้อมูล ณ วันที่ ๓๑ พฤษภาคม ๒๕๖๓)



ปี พ.ศ.๒๕๖๔(ข้อมูล ณ วันที่ ๒๘ กุมภาพันธ์ ๒๕๖๔)



#### ๔. สภาพทางสังคม

##### ๔.๑ การศึกษา

###### การศึกษา

- โรงเรียนประถมศึกษา ๔ แห่ง
- ศูนย์พัฒนาเด็กเล็ก ๓ แห่ง
- ที่อ่านหนังสือพิมพ์ ๑๐ แห่ง
- ศูนย์การเรียนรู้ชุมชนตำบล ๑ แห่ง

##### ข้อมูลเกี่ยวกับบุคลากรทางการศึกษา

ชื่อสถานศึกษา	จำนวนบุคลากรทางการศึกษา				หมายเหตุ
	ชาย	หญิง	รวม	อื่นๆ ..... (ระบุ)	
โรงเรียนโชติพันธ์วิทยาสามัคคี	๓	๑๓	๑๖		
โรงเรียนบ้านโนนแก	๔	๑	๕	ภารโรง ๑ คน	
โรงเรียนบ้านหนองสูง	๑	๕	๖	ภารโรง ๑ คน	
โรงเรียนบ้านหนองใหญ่-ตาไทย	๒	๔	๖	ภารโรง ๑ คน	
<b>รวมทั้งสิ้น</b>	<b>๑๐</b>	<b>๒๔</b>	<b>๓๓</b>		

##### ข้อมูลเกี่ยวกับจำนวนนักเรียน

ชื่อสถานศึกษา	จำนวนเด็ก	หมายเหตุ
โรงเรียนโชติพันธ์วิทยาสามัคคี	๘๘	
โรงเรียนบ้านโนนแก	๒๓	
โรงเรียนบ้านหนองสูง	๕๒	
โรงเรียนบ้านหนองใหญ่-ตาไทย	๕๕	
<b>รวมทั้งสิ้น</b>	<b>๒๑๘</b>	

##### ข้อมูลเกี่ยวกับศูนย์พัฒนาเด็กเล็ก

ศูนย์พัฒนาเด็กเล็ก	จำนวนเด็ก	หมายเหตุ
ศูนย์พัฒนาเด็กเล็ก อบต.ศรีโนนงาม	๒๒	
ศูนย์พัฒนาเด็กเล็กบ้านหนองใหญ่-ตาไทย	๑๒	
ศูนย์พัฒนาเด็กเล็กบ้านหนองสูง	๑๓	
<b>รวมทั้งสิ้น</b>	<b>๔๗</b>	

##### ๔.๒ สาธารณสุข

- องค์การบริหารส่วนตำบลศรีโนนงาม มีหน่วยงานด้านสาธารณสุข ๑ แห่ง คือ
- โรงพยาบาลส่งเสริมสุขภาพตำบลศรีโนนงาม มีบุคลากร จำนวน ๗ คน

#### ๔.๓ อาชญากรรม

ในเขตพื้นที่องค์การบริหารส่วนตำบลศรีโนนงาม ข้อมูลด้านอาชญากรรมและยาเสพติดของพื้นที่ตำบลศรีโนนงาม ปรากฏว่าภายในระยะเวลาหนึ่งปีที่ผ่านมาตำบลศรีโนนงาม ไม่มีคดีหรือเกิดปัญหาเกี่ยวกับอาชญากรรมและยาเสพติด

#### ๔.๔ ยาเสพติด

ในเขตพื้นที่องค์การบริหารส่วนตำบลศรีโนนงาม ข้อมูลด้านยาเสพติดของพื้นที่ตำบลศรีโนนงาม ปรากฏว่าภายในระยะเวลาหนึ่งปีที่ผ่านมาตำบลศรีโนนงาม ไม่มีปัญหาด้านยาเสพติด

#### ๔.๕ การสังคมสงเคราะห์

องค์การบริหารส่วนตำบลศรีโนนงาม ได้ดำเนินการด้านสังคมสงเคราะห์ ดังนี้

๑. ดำเนินการจ่ายเบี้ยยังชีพให้กับผู้สูงอายุ ผู้พิการ และผู้ป่วยเอดส์
๒. รับลงทะเบียนและประสานโครงการเงินอุดหนุนเพื่อการเลี้ยงดูเด็กแรกเกิด
๓. ประสานการทำบัตรผู้พิการ
๔. ช่วยเหลือผู้ยากจน ยากไร้ รายได้น้อย และผู้ด้อยโอกาสไร้ที่พึ่ง
๕. ช่วยเหลือปรับปรุงซ่อมแซมบ้านผู้ยากไร้ ผู้ด้อยโอกาส

#### ๕. ระบบบริการพื้นฐาน

##### ๕.๑ การคมนาคมและการขนส่ง (ทางบก, ทางน้ำ, ทางราง ฯลฯ)

การคมนาคมและการขนส่งระหว่างตำบล มีถนนลูกรัง ถนนดิน เป็นส่วนใหญ่ การขนส่งและคมนาคมออกสู่ตลาดชุมชนและสู่ตลาดในเมือง ออกได้ ๒ เส้นทาง

##### ๕.๒ การไฟฟ้า

มีไฟฟ้าใช้อย่างทั่วถึงทุกหมู่บ้าน และทุกครัวเรือนทั้ง ๑๐ หมู่บ้าน จำนวน ๑,๐๓๖ ครัวเรือน จำนวนประชากร รวมกันประมาณ ๔,๓๘๔ คน ที่ใช้บริการ

- ครัวเรือนมีไฟฟ้าใช้ จำนวน ๑,๐๓๖ ครัวเรือน

##### ๕.๓ การประปา

ตำบลศรีโนนงาม มีหมู่บ้านที่ใช้น้ำประปา จำนวน ๕ หมู่บ้าน ดังนี้

๑. บ้านโนนงาม หมู่ที่ ๑ ผู้ใช้น้ำประปา จำนวน - ครัวเรือน (คณะกรรมการดำเนินการเอง)
  ๒. บ้านตาเหมา หมู่ที่ ๓ ผู้ใช้น้ำประปา จำนวน ๕๗ ครัวเรือน
  ๓. บ้านหนองรุง หมู่ที่ ๒ ผู้ใช้น้ำประปา จำนวน ๕๔ ครัวเรือน
  ๔. บ้านหนองรุงน้อย หมู่ที่ ๑๐ ผู้ใช้น้ำประปา จำนวน ๕๘ ครัวเรือน
  ๕. บ้านโนนหนองบัว หมู่ที่ ๖ ผู้ใช้น้ำประปา จำนวน - ครัวเรือน (คณะกรรมการดำเนินการเอง)
- รวมจำนวนครัวเรือนที่มีการน้ำประปา ใช้ อุปโภค - บริโภค จำนวน ๑๖๙ ครัวเรือน

#### ๕.๔ โทรศัพท์

- โทรศัพท์สาธารณะ จำนวน - ตู้
  - โทรศัพท์ใช้ตามบ้าน จำนวน - เครื่อง
- ปัจจุบันทุกหมู่บ้าน ใช้โทรศัพท์เคลื่อนที่เป็นส่วนใหญ่

#### ๕.๕ ระบบโลจิสติกส์(Logistics) หรือการขนส่ง

มีไปรษณีย์ตำบลศรีโนนงาม (ปณ.อ.๑๐๔ (ศรีโนนงาม) จำนวน ๑ แห่ง ตั้งอยู่บ้านโนนงาม หมู่ที่ ๑ ตำบลศรีโนนงาม อำเภอศรีรัตนะ จังหวัดศรีสะเกษ ให้บริการเวลา ๐๘.๓๐ - ๑๖.๐๐ น. ในวันจันทร์ - ศุกร์

### ๖. ระบบเศรษฐกิจ

#### ๖.๑ การเกษตร

ประชากรส่วนใหญ่ในเขตองค์การบริหารส่วนตำบลศรีโนนงาม ประกอบอาชีพเกษตรกรรมเป็นอาชีพหลัก โดยมีพืชเศรษฐกิจหลัก คือ ข้าว ข้าวโพด พริก หอมแดง กระเทียม และปลูกพืชหมุนเวียนอื่น ๆ ตลอดปี นอกจากนี้ ยังมีการทำสวน เลี้ยงสัตว์และประมง เป็นอาชีพเสริม

#### ๖.๒ การประมง

ในเขตพื้นที่ตำบลศรีโนนงาม ไม่มีการทำการประมงเพื่อการค้า แต่จะมีเกษตรกรที่ทำการประมงเพื่อการยังชีพ ตามรูปแบบเศรษฐกิจพอเพียง คือเหลือจากการบริโภคจึงนำไปจำหน่าย

#### ๖.๓ การปศุสัตว์

การปศุสัตว์ในเขตพื้นที่ตำบลศรีโนนงาม เป็นการประกอบการในลักษณะเลี้ยงในครัวเรือนเป็นอาชีพเสริม ได้แก่ การเลี้ยงสุกร เป็ด ไก่ โค กระบือ เป็นต้น

#### ๖.๔ การบริการ

โรงแรม	-	แห่ง
ร้านอาหาร	-	แห่ง
โรงภาพยนตร์	-	แห่ง
สถานีขนส่ง	-	แห่ง
ร้านเกมส์	-	แห่ง

#### ๖.๕ การท่องเที่ยว

ในเขตองค์การบริหารส่วนมีแหล่งท่องเที่ยว คือ ฝายตาเหมา เป็นสถานที่พักผ่อนหย่อนใจของประชาชนในพื้นที่และต่างพื้นที่

#### ๖.๖ อุตสาหกรรม

โรงสีข้าวขนาดเล็กในพื้นที่ จำนวน ๑๑ แห่ง

## ๖.๗ การพาณิชย์และกลุ่มอาชีพ

### หน่วยธุรกิจในเขตตำบล

- ปิมน้ำมันหลอด	๕	แห่ง
- โรงสี	๑๐	แห่ง
- ร้านค้า (ของชำ)	๓๕	แห่ง
- ร้านซ่อมรถ	๔	แห่ง
- กลุ่มอาชีพ	๑๐	กลุ่ม

## ๖.๘ แรงงาน

ตำบลศรีโนนงาม ประสบปัญหาการเคลื่อนย้ายแรงงานไปทำงานที่อื่นหลังจากฤดูกาลทำนา และปัญหาการว่างงานจำนวนมาก เนื่องจากการขาดแคลนแหล่งงานอย่างเพียงพอที่จะรองรับแรงงานจำนวนมาก โดยแหล่งงานที่สำคัญที่ประชาชนไปทำงาน ได้แก่ กรุงเทพฯ และเขตปริมณฑล ภาคตะวันออก และภาคใต้ จากการที่ประชาชนในท้องถิ่นอพยพไปทำงานที่อื่น ทำให้โอกาสที่จะกลับมาพัฒนาตำบลของตนเองมีไม่มาก และยังคงขาดผู้มีความรู้ความสามารถที่เป็นผู้นำด้านการบริหารในทุก ๆ ด้านได้อย่างสมบูรณ์และต่อเนื่อง

## ๗. ศาสนา ประเพณี วัฒนธรรม

### ๗.๑ การนับถือศาสนา

ตำบลศรีโนนงาม ส่วนใหญ่นับถือศาสนาพุทธ ร้อยละ ๑๐๐ ซึ่งสถาบันและองค์กรศาสนาประกอบด้วย

- วัด	๗	แห่ง
- สำนักสงฆ์	๒	แห่ง

### ๗.๒ ประเพณีและงานประจำปี

- ประเพณีวันขึ้นปีใหม่	ประมาณเดือนมกราคมของทุกปี
- ประเพณีวันสงกรานต์	ประมาณเดือนเมษายนของทุกปี
- ประเพณีวันเข้าพรรษา ออกพรรษา	ประมาณเดือนกรกฎาคม ตุลาคม พฤศจิกายน
- ประเพณีบุญข้าวจี่	ประมาณเดือนมีนาคมของทุกปี
- ประเพณีบุญข้าวสารไทยและสารทเขมร	ประมาณเดือนตุลาคมของทุกปี

### ๗.๓ ภูมิปัญญาท้องถิ่น ภาษาถิ่น

ภูมิปัญญาท้องถิ่น ประชาชนในเขตองค์การบริหารส่วนตำบลศรีโนนงาม ได้อนุรักษ์ภูมิปัญญาท้องถิ่น ได้แก่ วิธีการทำเครื่องจักสารใช้สำหรับในครัวเรือน วิธีการเลี้ยงไหมและการทอผ้าไหม วิธีการทอเสื่อจากต้นกก และวิธีการจับปลาธรรมชาติ

ภาษาถิ่น ในพื้นที่ตำบลศรีโนนงาม ใช้ภาษาถิ่น ๓ ภาษา ได้แก่ ภาษาส่วย (กูย) ภาษาเขมร และภาษาอีสาน (ลาว)

#### ๗.๔ OTOP ลินค้าพื้นเมืองและของที่ระลึก

ประชาชนในเขตองค์การบริหารส่วนตำบลศรีโนนงาม ได้ผลิตของใช้พื้นเมืองขึ้นใช้ในครัวเรือนและเหลือเอาไว้จำหน่ายบ้าง ได้แก่ เสื้อทอจากต้นกก ผ้าไหม เครื่องจักรสานที่ทำจากไม้ไผ่

#### ๘. ทรัพยากรธรรมชาติ

##### ๘.๑ น้ำ

ที่ใช้ในการอุปโภค - บริโภค เป็นน้ำที่ได้จากน้ำฝน ซึ่งจะต้องนำมาผ่านกระบวนการของระบบประปา สำหรับน้ำใต้ดินมีปริมาณน้อย ไม่สามารถนำขึ้นมาใช้ให้พอเพียงได้ ไม่สามารถใช้ดื่มและอุปโภคได้

##### ๘.๒ ป่าไม้

ในเขตองค์การบริหารส่วนตำบลศรีโนนงาม ไม่มีป่าไม้

##### ๘.๓ ภูเขา

ในเขตองค์การบริหารส่วนตำบลศรีโนนงาม ไม่มีภูเขา

##### ๘.๔ ทรัพยากรธรรมชาติที่สำคัญขององค์กรปกครองส่วนท้องถิ่น

ในพื้นที่ขององค์การบริหารส่วนตำบลศรีโนนงาม ส่วนมากจะเป็นพื้นที่สำหรับเพาะปลูก ที่อยู่อาศัย ตามลำดับ และมีพื้นที่เพียงเล็กน้อยที่เป็นพื้นที่สาธารณะ ทรัพยากรธรรมชาติในพื้นที่ ได้แก่ ดิน น้ำ ต้นไม้ อากาศ ที่ไม่มีมลพิษ ปัญหาคือ เนื่องจากว่าพื้นที่บางส่วนของน้ำใต้ดินเป็นน้ำกร่อย ไม่สามารถที่จะนำน้ำจากใต้ดินมาใช้ในการอุปโภค-บริโภคได้ ต้องอาศัยน้ำดิบจากแหล่งอื่น และน้ำฝนแทน

น้ำในการเกษตรส่วนมากจะใช้น้ำฝน ดังนั้นการเกษตรในพื้นที่จึงเป็นการทำการเกษตรตามฤดูกาล มีแหล่งน้ำใช้ในการเกษตรไม่เพียงพอ เนื่องจากยังขาดการบริหารจัดการน้ำเพื่อการเกษตรอย่างเหมาะสม เช่น การขุดลอก คลองไม่ให้ตื้นเขิน การสร้างแก้มลิงเพื่อกักเก็บน้ำ การสร้าง/บำรุงรักษาฝาย การสร้างระบบส่งน้ำจากแหล่งน้ำธรรมชาติ สู่อำเภอที่เกษตรกรรม เป็นต้น ซึ่งปัญหาทั้งหมดนี้้องค์การบริหารส่วนตำบลศรีโนนงาม ได้พยายามแก้ปัญหาโดยการประสานแผนเพื่อของบประมาณจากหน่วยงานที่เกี่ยวข้องมาโดยตลอด เนื่องจากองค์การบริหารส่วนตำบลศรีโนนงาม มีงบประมาณไม่เพียงพอที่จะดำเนินการเองได้

#### ๙. อื่นๆ (ถ้ามีระบุด้วย)

\*\*\*\*\*

## ส่วนที่ ๒

## ยุทธศาสตร์การพัฒนางานองค์กรปกครองส่วนท้องถิ่น

### ๑. ความสัมพันธ์ระหว่างแผนพัฒนาระดับมหภาค

#### ๑.๑ แผนยุทธศาสตร์ชาติ ๒๐ ปี(พ.ศ.๒๕๖๑ - ๒๕๘๐)

สถานการณ์และสภาพแวดล้อมภายในประเทศไทย ตั้งแต่อดีตจนถึงปัจจุบัน มีการพัฒนาที่สูงขึ้น ตามลำดับ แนวโน้มการเปลี่ยนแปลงในอนาคตในทุกมิติ จะส่งผลต่ออนาคตการพัฒนาประเทศไทยเป็นอย่างมาก โดยเฉพาะอย่างยิ่งลักษณะโครงสร้างทั้งทางเศรษฐกิจและสังคม ทั้งที่เป็นจุดแข็งและจุดอ่อนที่จะต้องเผชิญและผสมผสานกับปัจจัยภายนอก และก่อให้เกิดทั้งโอกาสและความเสี่ยงในหลากหลายมิติ เพื่อเตรียมความพร้อมของประเทศต่อการเปลี่ยนแปลงที่เกิดขึ้นในอนาคต ประเทศไทยต้องปฏิรูปและปรับเปลี่ยนอย่างเป็นระบบ เพื่อให้โครงสร้างทางเศรษฐกิจและสังคมของประเทศมีความยืดหยุ่นปรับตัวได้เร็ว สามารถรับมือกับความเสี่ยงและภัยคุกคาม ดังนั้น ประเทศไทยจึงกำหนดให้มี “ยุทธศาสตร์ชาติ” เพื่อเป็นยุทธศาสตร์ในการพัฒนาระยะยาว พร้อมกับการปฏิรูปและการพัฒนาระบบและกลไกการบริหารราชการแผ่นดินในการขับเคลื่อนยุทธศาสตร์ให้สามารถ นำไปสู่การปฏิบัติอย่างจริงจัง จะช่วยยกระดับคุณภาพของประเทศไทยในทุกภาคส่วน และนำพาประเทศไทยให้ หลุดพ้น หรือบรรเทาความรุนแรงของสภาพปัญหาที่เกิดขึ้นในปัจจุบัน ทั้งปัญหาเศรษฐกิจ สังคม รวมถึงสามารถ รับมือกับภัยคุกคามและบริหารจัดการความเสี่ยงที่จะเกิดขึ้นในอนาคต และสามารถเปลี่ยนผ่านประเทศไทย ไปพร้อม ๆ กับการเปลี่ยนแปลงภูมิทัศน์ใหม่ของโลกได้ ซึ่งจะทำให้ประเทศไทยยังคงรักษาบทบาทสำคัญใน เวทีโลก สามารถดำรงรักษาความเป็นชาติที่มีความมั่นคงทางเศรษฐกิจ สังคม และวัฒนธรรม และคนไทย ในประเทศมีความอยู่ดีมีสุขอย่างถ้วนหน้ากัน

#### วิสัยทัศน์

“ประเทศไทยมีความมั่นคง มั่งคั่ง ยั่งยืน เป็นประเทศพัฒนาแล้ว  
ด้วยการพัฒนาตามหลักปรัชญาของเศรษฐกิจพอเพียง”

#### พันธกิจ

- ประเทศไทยมีความมั่นคงปลอดภัย จากการเปลี่ยนแปลงทั้งภายในภายนอกประเทศในด้านสังคม เศรษฐกิจ การเมือง ทรัพยากรธรรมชาติและสิ่งแวดล้อม
- ประเทศไทยมีความมั่นคงทางด้านเศรษฐกิจ มีความสามารถในการแข่งขันสูง สามารถพัฒนาอย่างต่อเนื่อง และเป็นศูนย์กลางการเชื่อมโยงในภูมิภาค
- ประเทศไทยมีความยั่งยืนทั้งด้านเศรษฐกิจ สังคม การเมือง และทรัพยากรธรรมชาติและสิ่งแวดล้อม

#### เป้าหมาย

เศรษฐกิจและสังคมไทยมีการพัฒนาอย่างมั่นคงและยั่งยืน โดยสถาบันหลักของชาติดำรงอยู่อย่างมั่นคง เป็นจุดยึดเหนี่ยวของสังคม มีความสามัคคีของคนในชาติ มีความสงบและอยู่ร่วมกันอย่างสันติสุขในทุกพื้นที่ และมี รายได้ในกลุ่มประเทศรายได้สูง มีความเป็นธรรมในสังคมและความเหลื่อมล้ำลดลงในทุกมิติ ประเทศไทยมี บทบาทสำคัญในภูมิภาคและโลก

#### กรอบยุทธศาสตร์ชาติระยะ ๒๐ ปี (พ.ศ.๒๕๖๑-๒๕๘๐)

ยุทธศาสตร์การพัฒนาชาติ	กรอบแนวทางการพัฒนาระยะ ๒๐ ปี (พ.ศ.๒๕๖๑-๒๕๘๐)
------------------------	--



<p>ยุทธศาสตร์ที่ ๑ ด้านความมั่นคง</p>	<p>(๑) เสริมสร้างความมั่นคงของสถาบันหลักและการปกครองระบอบ ประชาธิปไตยอันมีพระมหากษัตริย์ทรงเป็นประมุข</p> <p>(๒) ปฏิรูปกลไกการบริหารประเทศและพัฒนาความมั่นคงทางการ เมือง ขจัดคอร์รัปชัน สร้างความเชื่อมั่นในกระบวนการยุติธรรม</p> <p>(๓) การรักษาความมั่นคงภายในและความสงบเรียบร้อยภายใน ตลอดจนการบริหารจัดการความมั่นคงชายแดนและชายฝั่งทะเล</p> <p>(๔) การพัฒนาระบบ กลไก มาตรการและความร่วมมือระหว่าง ประเทศทุกระดับ และรักษาคุณภาพความสัมพันธ์กับประเทศ มหาอำนาจ เพื่อป้องกันและแก้ไขปัญหาความมั่นคงรูปแบบใหม่</p> <p>(๕) การพัฒนาเสริมสร้างศักยภาพการผนึกกำลังป้องกันประเทศ การรักษาความสงบเรียบร้อยภายในประเทศ สร้างความร่วมมือ กับประเทศเพื่อนบ้านและมิตรประเทศ</p> <p>(๖) การพัฒนาระบบการเตรียมพร้อมแห่งชาติและระบบบริหาร จัดการภัยพิบัติ รักษาความมั่นคงของฐานทรัพยากรธรรมชาติ สิ่งแวดล้อม</p> <p>(๗) การปรับกระบวนการทำงานของกลไกที่เกี่ยวข้องจากแนวดิ่ง สู่แนวระนาบมากขึ้น</p>
<p>ยุทธศาสตร์ที่ ๒ ด้านการสร้าง ความสามารถใน การแข่งขัน</p>	<p>(๑) การพัฒนาสมรรถนะทางเศรษฐกิจ ส่งเสริมการค้าการลงทุน พัฒนาสู่ชาติการค้า</p> <p>(๒) การพัฒนาภาคการผลิตและบริการ เสริมสร้างฐานการผลิต เข้มแข็ง ยั่งยืน และส่งเสริมเกษตรกรรายย่อยสู่เกษตรยั่งยืนเป็น มิตรกับสิ่งแวดล้อม</p> <p>(๓) การพัฒนาผู้ประกอบการและเศรษฐกิจชุมชน พัฒนาทักษะ ผู้ประกอบการยกระดับผลิตภาพแรงงานและพัฒนา SMEs สู่สากล</p> <p>(๔) การพัฒนาพื้นที่เศรษฐกิจพิเศษและเมือง พัฒนาเขตเศรษฐกิจ พิเศษชายแดน และพัฒนาระบบเมืองศูนย์กลางความเจริญ</p> <p>(๕) การลงทุนพัฒนาโครงสร้างพื้นฐาน ด้านการขนส่ง ความมั่นคง และพลังงาน ระบบเทคโนโลยีสารสนเทศ และการวิจัยและ พัฒนา</p> <p>(๖) การเชื่อมโยงกับภูมิภาคและเศรษฐกิจโลก สร้างความเป็น หุ้นส่วนการพัฒนา กับนานาชาติ ส่งเสริมให้ไทยเป็นฐานของ การประกอบธุรกิจ ฯลฯ</p>
<p>ยุทธศาสตร์ที่ ๓ ด้านการพัฒนา และ เสริมสร้าง ศักยภาพคน</p>	<p>(๑) พัฒนาศักยภาพคนตลอดช่วงชีวิต</p> <p>(๒) การยกระดับการศึกษาและการเรียนรู้ให้มีคุณภาพเท่าเทียมและ ทั่วถึง</p> <p>(๓) ปลุกฝังระเบียบวินัย คุณธรรม จริยธรรม ค่านิยมที่พึงประสงค์</p> <p>(๔) การสร้างเสริมให้คนมีสุขภาพที่ดี</p> <p>(๕) การสร้างความอยู่ดีมีสุขของครอบครัวไทย</p>
<p>ยุทธศาสตร์ที่ ๔ ด้านการสร้าง โอกาส ความเสมอ ภาคและ เท่าเทียม กันทางสังคม</p>	<p>๑) สร้างความมั่นคงและการลดความเหลื่อมล้ำทางเศรษฐกิจ และสังคม</p> <p>(๒) พัฒนาระบบบริการและระบบบริหารจัดการสุขภาพ</p> <p>(๓) มีสภาพแวดล้อมและนวัตกรรมที่เอื้อต่อการดำรงชีวิต ในสังคมสูงวัย</p> <p>(๔) สร้างความเข้มแข็งของสถาบันทางสังคม ทูทางวัฒนธรรม และความเข้มแข็งของชุมชน</p> <p>(๕) พัฒนาการสื่อสารมวลชนให้เป็นกลไกในการสนับสนุนการพัฒนา</p>

<p>ยุทธศาสตร์การพัฒนาชาติ</p>	<p>กรอบแนวทางการพัฒนาระยะ ๒๐ ปี (พ.ศ.๒๕๖๑-๒๕๘๐)</p>
<p>ยุทธศาสตร์ที่ ๕ ด้านการสร้างการ เติบโตบนคุณภาพ</p>	<p>(๑) จัดระบบอนุรักษ์ พื้นฟู และป้องกันการทำลาย ทรัพยากรธรรมชาติ</p>

<p>ชีวิตที่ เป็นมิตรกับ สิ่งแวดล้อม</p>	<p>(๒) วางระบบบริหารจัดการน้ำให้มีประสิทธิภาพทั้ง ๒๕ ลุ่มน้ำ เน้นการปรับระบบการบริหารจัดการอุทกภัยอย่างบูรณาการ</p> <p>(๓) การพัฒนาและใช้พลังงานที่เป็นมิตรกับสิ่งแวดล้อม</p> <p>(๔) การพัฒนาเมืองอุตสาหกรรมเชิงนิเวศและเมืองที่เป็นมิตรกับ สิ่งแวดล้อม</p> <p>(๕) การร่วมลดปัญหาโลกร้อนและปรับตัวให้พร้อมกับการ เปลี่ยนแปลงสภาพ ภูมิอากาศ</p> <p>(๖) การใช้เครื่องมือทางเศรษฐศาสตร์และนโยบายการคลังเพื่อ สิ่งแวดล้อม</p>
<p>ยุทธศาสตร์ที่ ๖ ด้านการปรับ สมดุลและ พัฒนา ระบบการ บริหาร จัดการภาครัฐ</p>	<p>(๑) การปรับปรุงโครงสร้าง บทบาท ภารกิจของหน่วยงานภาครัฐ ให้มีขนาดที่เหมาะสม</p> <p>(๒) การวางระบบบริหารราชการแบบบูรณาการ</p> <p>(๓) การพัฒนาระบบบริหารจัดการกำลังคนและพัฒนาบุคลากร ภาครัฐ</p> <p>(๔) การต่อต้านการทุจริตและประพฤติมิชอบ</p> <p>(๕) การปรับปรุงกฎหมายและระเบียบต่าง ๆ ให้ทันสมัย เป็นธรรม และเป็นสากล</p> <p>(๖) พัฒนาระบบการให้บริการประชาชนของหน่วยงานภาครัฐ</p> <p>(๗) ปรับปรุงการบริหารจัดการรายได้และรายจ่ายจ่ายของภาครัฐ</p>

**๑.๒ แผนพัฒนาเศรษฐกิจและสังคมแห่งชาติ (ฉบับปัจจุบัน)**

**ทิศทางของแผนพัฒนาเศรษฐกิจและสังคมแห่งชาติ (ฉบับปัจจุบัน)**

ในช่วงของแผนพัฒนาเศรษฐกิจและสังคมแห่งชาติ (ฉบับปัจจุบัน) ประเทศไทย จะยังคงประสบ สภาวะแวดล้อมและบริบทของการเปลี่ยนแปลงต่าง ๆ ที่อาจก่อให้เกิดความเสี่ยงทั้งจากภายใน และภายนอกประเทศ อาทิ กระแสการเปิดเศรษฐกิจเสรี ความท้าทายของเทคโนโลยีใหม่ ๆ การเข้าสู่สังคม ผู้สูงอายุ การเกิดภัยธรรมชาติที่ รุนแรง ประกอบกับสภาวะการณ์ด้านต่างๆ ทั้งเศรษฐกิจ สังคม ทรัพยากรธรรมชาติ และสิ่งแวดล้อมของประเทศใน ปัจจุบันที่ยังคงประสบปัญหาในหลายด้าน เช่น ปัญหาผลิตภาพการผลิต ความสามารถในการแข่งขัน คุณภาพการศึกษา ความเหลื่อมล้ำทางสังคม เป็นต้น ทำให้การพัฒนาในช่วง แผนพัฒนา (ฉบับปัจจุบัน) จึงจำเป็นต้องยึดกรอบแนวคิด และหลักการในการวางแผนที่สำคัญ ดังนี้

- (๑) การน้อมนำและประยุกต์ใช้หลักปรัชญาของเศรษฐกิจพอเพียง
- (๒) คนเป็นศูนย์กลางของการพัฒนาอย่างมีส่วนร่วม
- (๓) การสนับสนุนและส่งเสริมแนวคิดการปฏิรูปประเทศ
- (๔) การพัฒนาสู่ความมั่นคง มั่งคั่ง ยั่งยืน สังคมอยู่ร่วมกันอย่างมีความสุข

จากสถานะของประเทศและบริบทการเปลี่ยนแปลงต่าง ๆ ที่ประเทศกำลังประสบอยู่ ทำให้ การ กำหนดวิสัยทัศน์แผนพัฒนาฯ ฉบับที่ ๑๒ ยังคงมีความต่อเนื่องจากวิสัยทัศน์แผนพัฒนาฯ ฉบับที่ ๑๑ และกรอบ หลักการของการวางแผนที่น้อมนำและประยุกต์ใช้หลักปรัชญาของเศรษฐกิจพอเพียง ยึดคนเป็นศูนย์กลางของการ พัฒนาอย่างมีส่วนร่วม การพัฒนาที่ยึดหลักสมดุล ยั่งยืน โดยวิสัยทัศน์ของการพัฒนาในแผนพัฒนาฯ ฉบับที่ ๑๒ ต้องให้ ความสำคัญกับการกำหนดทิศทางการพัฒนาที่มุ่งสู่การเปลี่ยนผ่านประเทศไทยจากประเทศที่มีรายได้ปาน กลางไปสู่ ประเทศที่มีรายได้สูง มีความมั่นคง และยั่งยืน สังคมอยู่ร่วมกันอย่างมีความสุข และนำ ไปสู่ การบรรลุ วิสัยทัศน์ระยะ ยาว “มั่นคง มั่งคั่ง ยั่งยืน” ของประเทศ

**วิสัยทัศน์**

“ประเทศไทย มีความมั่นคง มั่งคั่ง ยั่งยืน เป็นประเทศพัฒนาแล้ว  
ด้วยการพัฒนาตามหลักปรัชญาของเศรษฐกิจพอเพียง”

เป้าหมาย

๑. คนไทยมีคุณลักษณะเป็นคนไทยที่สมบูรณ์
๒. ความเหลื่อมล้ำทางด้านรายได้และความยากจนลดลง
๓. ระบบเศรษฐกิจมีความเข้มแข็งและแข่งขันได้
๔. ทุนทางธรรมชาติและคุณภาพสิ่งแวดล้อมสามารถสนับสนุนการเติบโตที่เป็นมิตรกับสิ่งแวดล้อม มีความมั่นคงทางอาหาร พลังงาน และน้ำ
๕. มีความมั่นคงในเอกราชและอธิปไตย สังคมปลอดภัย สามัคคี สร้างภาพลักษณ์ดี และเพิ่มความเชื่อมั่นของนานาชาติต่อประเทศไทย
๖. มีระบบบริหารจัดการภาครัฐที่มีประสิทธิภาพ ทันสมัย โปร่งใส ตรวจสอบได้ กระจายอำนาจ และมีส่วนร่วมจากประชาชน

ยุทธศาสตร์การพัฒนาประเทศ

ยุทธศาสตร์การพัฒนาประเทศ	กรอบแนวทางการพัฒนา
ยุทธศาสตร์ที่ ๑ การเสริมสร้างและพัฒนาศักยภาพทุน มนุษย์	(๑) ปรับเปลี่ยนค่านิยมคนไทยให้มีคุณธรรม จริยธรรม มีวินัย จิตสาธารณะ และพฤติกรรมที่พึงประสงค์ (๒) พัฒนาศักยภาพคนให้มีทักษะความรู้และความสามารถในการดำรงชีวิตอย่างมีคุณค่า (๓) ยกระดับคุณภาพทางการศึกษาและการเรียนรู้ตลอดชีวิต (๔) ลดปัจจัยเสี่ยงด้านสุขภาพ และให้ทุกภาคส่วนคำนึงถึง ผลกระทบต่อสุขภาพ (๕) เพิ่มประสิทธิภาพการบริหารจัดการระบบสุขภาพภาครัฐและ ปรับระบบการเงินการคลังด้านสุขภาพ (๖) พัฒนาระบบการดูแลและสร้างสภาพแวดล้อมที่เหมาะสมกับ สังคมสูงวัย (๗) ผลักดันให้สถาบันทางสังคมมีส่วนร่วมพัฒนาประเทศอย่าง เข้มแข็ง
ยุทธศาสตร์ที่ ๒ การสร้างความเป็นธรรมและลดความ เหลื่อมล้ำในสังคม	(๑) เพิ่มโอกาสให้กับกลุ่มเป้าหมายประชากร ร้อยละ ๔๐ ที่มีรายได้ ต่ำสุดให้สามารถเข้าถึงบริการที่มีคุณภาพของรัฐและมีอาชีพ (๒) กระจายการให้บริการภาครัฐทั้งด้านการศึกษา สาธารณสุขและ สวัสดิการที่มีคุณภาพให้ครอบคลุมและทั่วถึง (๓) เสริมสร้างศักยภาพชุมชน การพัฒนาเศรษฐกิจชุมชนและการ สร้างความเข้มแข็งการเงินฐานราก ตามหลักปรัชญาของ เศรษฐกิจพอเพียง เพื่อให้ชุมชนสามารถพึ่งพาตนเองได้ มีสิทธิ ในการจัดการทุน ที่ดิน และทรัพยากรภายในชุมชน

ยุทธศาสตร์การ พัฒนาประเทศ	กรอบแนวทางการพัฒนา
ยุทธศาสตร์ที่ ๓ การ สร้างความเข้มแข็ง ทางเศรษฐกิจและ แข่งขันได้อย่างยั่งยืน	<p>(๑) การบริหารจัดการเศรษฐกิจส่วนรวม โดยมีแนวทางการพัฒนา ดังนี้</p> <ul style="list-style-type: none"> <li>- การพัฒนาด้านการคลัง</li> <li>- การพัฒนาภาคการเงิน</li> <li>- การพัฒนานวัตกรรมทางการเงินรูปแบบใหม่ ๆ</li> <li>- เพิ่มประสิทธิภาพและเสถียรภาพของสถาบันการเงิน เฉพาะกิจ</li> </ul> <p>(๒) การเสริมสร้างและพัฒนาขีดความสามารถในการแข่งขันของภาค การผลิตและบริการ โดยมีแนวทางการพัฒนา ดังนี้</p> <ul style="list-style-type: none"> <li>- การพัฒนาภาคการเกษตร</li> <li>- การพัฒนาภาคอุตสาหกรรม</li> <li>- การพัฒนาภาคบริการและการท่องเที่ยว</li> <li>- การพัฒนาภาคการค้าและการลงทุน</li> </ul>
ยุทธศาสตร์ที่ ๔ การ เติบโตที่เป็นมิตร กับ สิ่งแวดล้อมเพื่อการ พัฒนาอย่างยั่งยืน	<p>(๑) การรักษาฟื้นฟูทรัพยากรธรรมชาติ สร้างสมดุลของการอนุรักษ์ และใช้ประโยชน์อย่างยั่งยืนและเป็นธรรม</p> <p>(๒) เพิ่มประสิทธิภาพการบริหารจัดการทรัพยากรน้ำเพื่อให้เกิด ความมั่นคง สมดุล และยั่งยืน</p> <p>(๓) แก้ไขปัญหาวิกฤตสิ่งแวดล้อม</p> <p>(๔) ส่งเสริมการผลิตและการบริโภคที่เป็นมิตรกับสิ่งแวดล้อม</p> <p>(๕) สนับสนุนลดการปล่อยก๊าซเรือนกระจก และเพิ่มขีด ความสามารถในการปรับตัว ต่อการเปลี่ยนแปลงสภาพภูมิอากาศ</p> <p>(๖) บริหารจัดการเพื่อลดความเสี่ยงด้านภัยพิบัติ</p> <p>(๗) พัฒนาระบบการบริหารจัดการและกลไก แก้ไขปัญหาความ ชัดแย้งด้านทรัพยากรธรรมชาติและสิ่งแวดล้อม</p> <p>(๘) การพัฒนาความร่วมมือด้านสิ่งแวดล้อมระหว่างประเทศ</p>
ยุทธศาสตร์ที่ ๕ การ เสริมสร้างความ มั่นคงแห่งชาติ เพื่อ การพัฒนาประเทศสู่ ความมั่งคั่งและยั่งยืน	<p>(๑) การรักษาความมั่นคงภายใน เพื่อให้เกิดความสงบในสังคมและ อารังไว้ซึ่งสถาบันหลักของชาติ</p> <p>(๒) การพัฒนาเสริมสร้างศักยภาพการป้องกันประเทศ เพื่อเตรียมความพร้อมในการรับมือภัยคุกคามทั้ง การทหาร และภัยคุกคามอื่น ๆ</p> <p>(๓) การส่งเสริมความร่วมมือกับต่างประเทศด้านความมั่นคง เพื่อบูรณาการความร่วมมือกับมิตรประเทศเพื่อ ผลประโยชน์ ทางเศรษฐกิจ สังคม และการป้องกันภัยคุกคามข้ามชาติ</p> <p>(๔) การรักษาความมั่นคง และผลประโยชน์ของชาติทางทะเล เพื่อคงไว้ซึ่งอำนาจอธิปไตยและสิทธิอธิปไตยใน เขตทางทะเล</p> <p>(๕) การบริหารจัดการความมั่นคงเพื่อการพัฒนา เพื่อให้เกิดความ สอดคล้องกันระหว่างแผนงานที่เกี่ยวข้องกับ ความมั่นคง กับ แผนงานการพัฒนาอื่น ๆ ภายใต้การมีส่วนร่วมของภาคประชาชน</p>
ยุทธศาสตร์ที่ ๖ การ บริหารจัดการใน ภาครัฐ การป้องกัน การทุจริตประพฤติ มิชอบและธรรมาภิ บาล ในสังคมไทย	<p>(๑) ปรับปรุงโครงสร้างหน่วยงาน บทบาท ภารกิจ และคุณภาพ บุคลากรภาครัฐ ให้มีความโปร่งใส ทันสมัย คล่องตัว มีขนาดที่ เหมาะสม เกิดความคุ้มค่า</p> <p>(๒) ปรับปรุงกระบวนการงบประมาณ และสร้างกลไกในการติดตาม ตรวจสอบการเงิน การคลังภาครัฐ</p> <p>(๓) เพิ่มประสิทธิภาพและยกระดับการให้บริการสาธารณะให้ได้ มาตรฐานสากล</p> <p>(๔) เพิ่มประสิทธิภาพการบริหารจัดการให้แก่องค์กรปกครองส่วน ท้องถิ่น</p> <p>(๕) ป้องกันและปราบปรามการทุจริต และประพฤติมิชอบ</p> <p>(๖) ปฏิรูปกฎหมายและกระบวนการยุติธรรมให้มีความทันสมัย เป็นธรรม และสอดคล้องกับข้อบังคับสากล หรือ ข้อตกลงระหว่าง ประเทศ</p>

ยุทธศาสตร์การพัฒนาประเทศ	กรอบแนวทางการพัฒนา
ยุทธศาสตร์ที่ ๗ การพัฒนาโครงสร้างพื้นฐาน และระบบโลจิสติกส์	(๑) การพัฒนาโครงสร้างพื้นฐานด้านขนส่ง - พัฒนาระบบขนส่งทางราง - พัฒนาระบบขนส่งสาธารณะในเขตเมือง - พัฒนาโครงข่ายทางถนน - พัฒนาระบบขนส่งทางอากาศ - พัฒนาระบบขนส่งทางน้ำ (๒) การสนับสนุนการพัฒนาระบบขนส่ง (๓) การพัฒนาระบบโลจิสติกส์ (๔) การพัฒนาด้านพลังงาน (๕) การพัฒนาด้านเศรษฐกิจดิจิทัล (๖) การพัฒนาระบบน้ำประปา
ยุทธศาสตร์ที่ ๘ การพัฒนาวิทยาศาสตร์ เทคโนโลยี วิจัยและนวัตกรรม	๑) เร่งส่งเสริมการลงทุนวิจัยและพัฒนาและผลักดันสู่การใช้ ประโยชน์ในเชิงพาณิชย์และ เข้าสังคม (๒) พัฒนาผู้ประกอบการให้เป็นผู้ประกอบการทางเทคโนโลยี (๓) พัฒนาสภาวะแวดล้อมของการพัฒนาวิทยาศาสตร์ เทคโนโลยี วิจัยและนวัตกรรม
ยุทธศาสตร์ที่ ๙ การพัฒนาภาคเมือง และพื้นที่เศรษฐกิจ	๑) การพัฒนาภาคเพื่อสร้างโอกาสทางเศรษฐกิจให้กระจายตัว อย่างทั่วถึง - ภาคเหนือ : พัฒนาให้เป็นฐานเศรษฐกิจสร้างสรรค์มูลค่าสูง - ภาคตะวันออกเฉียงเหนือ : พัฒนาให้หลุดพ้นจากความยากจน สู่เป้าหมายการพึ่งตนเอง - ภาคกลาง : พัฒนาเป็นฐานเศรษฐกิจชั้นนำ - ภาคใต้ : พัฒนาเป็นฐานการสร้างรายได้ที่หลากหลาย (๒) การพัฒนาเมือง - แนวทางการพัฒนาหลัก - แนวทางการพัฒนาเมืองสำคัญ (๓) การพัฒนาพื้นที่เศรษฐกิจ - พื้นที่บริเวณชายฝั่งทะเลตะวันออก - พื้นที่เศรษฐกิจพิเศษชายแดน

ยุทธศาสตร์การพัฒนา ประเทศ	กรอบแนวทางการพัฒนา
ยุทธศาสตร์ที่ ๑๐ ความร่วมมือ ระหว่าง ประเทศเพื่อการ พัฒนา	(๑) ขยายความร่วมมือทางการค้าและการลงทุนกับมิตรประเทศและ แสวงหาตลาดใหม่ สำหรับสินค้าและบริการของไทย (๒) พัฒนาความเชื่อมโยงด้านการคมนาคมขนส่งโลจิสติกส์และ โทรคมนาคมในกรอบความ ร่วมมืออนุภาคภายใต้แผนงาน GMS, ACMECS, IMT – GT, BIMSTEC และ JDS และภูมิภาค อาเซียน เพื่ออำนวยความสะดวกและลดต้นทุนด้านโลจิสติกส์ (๓) พัฒนาและส่งเสริมให้ไทยเป็นฐานของการประกอบธุรกิจ การบริการและการลงทุนที่โดดเด่น ในภูมิภาค (๔) ส่งเสริมการลงทุนในต่างประเทศ (Outward investment) ของผู้ประกอบการไทย (๕) เปิดประตูการค้าและพัฒนาความร่วมมือกับประเทศเพื่อนบ้าน ในลักษณะหุ้นส่วนทาง ยุทธศาสตร์ทั้งในระดับอนุภูมิภาค และ ภูมิภาคที่มีความเสมอภาคกัน (๖) สร้างความเป็นหุ้นส่วนการพัฒนา กับประเทศในอนุภาค ภูมิภาค และนานาชาติ (๗) เข้าร่วมเป็นภาคีความร่วมมือระหว่างประเทศโดยมีบทบาทที่ สร้างสรรค์ (๘) ส่งเสริมความร่วมมือกับภูมิภาค และนานาชาติในการสร้าง ความมั่นคง (๙) บูรณาการภารกิจด้านความร่วมมือระหว่างประเทศและด้าน การต่างประเทศ (๑๐) ส่งเสริมให้เกิดการปรับตัวภายในประเทศที่สำคัญ

**๑.๓. แผนพัฒนาภาค/แผนพัฒนากลุ่มจังหวัด/แผนพัฒนาจังหวัด**

**ยุทธศาสตร์ภาคตะวันออกเฉียงเหนือ (๑๙ จังหวัด)**

**วิสัยทัศน์**

“เป็นศูนย์กลางการผลิตสินค้าด้านการเกษตร อุตสาหกรรม และบริการ  
โดยใช้นวัตกรรม สร้างสรรค์ที่เชื่อมโยงความต้องการของตลาดภายในและต่างประเทศ”

**พันธกิจ**

๑. เสริมสร้างความร่วมมือด้านการผลิต การค้า การลงทุน และการบริการ ทั้งในและนอกอาเซียน
๒. พัฒนาขีดความสามารถการผลิตสินค้าและบริการ โดยใช้นวัตกรรม เพื่อยกระดับมาตรฐานให้ตรงกับ ความ  
ต้องการของตลาดและสามารถแข่งขันได้ทั้งในและต่างประเทศ
๓. ส่งเสริมการมีส่วนร่วมเพื่อพัฒนาเศรษฐกิจตามแนวทางของประชารัฐ
๔. พัฒนาโครงสร้างพื้นฐานเพื่อเชื่อมโยงความสามารถในการแข่งขันทั้งในและต่างประเทศ
๕. ส่งเสริมให้ประชาชนเป็นนักการค้า (Trading Nation)
๖. เสริมสร้างเครือข่ายความร่วมมือในภาคตะวันออกเฉียงเหนือเพื่อเป็นศูนย์กลางการผลิต การค้า การลงทุน

**เป้าประสงค์**

๑. เพื่อยกระดับขีดความสามารถในการแข่งขันของผู้ประกอบการในการผลิตสินค้าและบริการ
๒. เพื่อเพิ่มมูลค่าผลิตภัณฑ์มวลรวมของภาคตะวันออกเฉียงเหนือ เฉลี่ยร้อยละ ๕ ต่อปี
๓. เพื่อรักษาสิ่งแวดล้อมให้สมดุลกับการพัฒนาโดยเพิ่มพื้นที่ป่าไม้ให้ได้ร้อยละ ๔๐ ของพื้นที่ภาค

### ๑. ยุทธศาสตร์ด้านการเกษตร

- ยุทธศาสตร์ที่ ๑ การบริหารจัดการน้ำเพื่อการผลิตการเกษตร
- ยุทธศาสตร์ที่ ๒ การพัฒนาที่ดินเพื่อการผลิตการเกษตร
- ยุทธศาสตร์ที่ ๓ การใช้หลักความพอเพียงประยุกต์กับการผลิตการเกษตร
- ยุทธศาสตร์ที่ ๔ การยกระดับการแปรรูปข้าวหอมมะลิ
- ยุทธศาสตร์ที่ ๕ การยกระดับการแปรรูปข้าวเหนียว
- ยุทธศาสตร์ที่ ๖ การขับเคลื่อนขีดความสามารถเพื่อเพิ่มผลิตภาพการเกษตรในพื้นที่ลุ่มน้ำที่มีศักยภาพ
- ยุทธศาสตร์ที่ ๗ การยกระดับการผลิตอ้อย
- ยุทธศาสตร์ที่ ๘ การยกระดับการผลิตมันสำปะหลัง
- ยุทธศาสตร์ที่ ๙ การแปรรูปยางพารา
- ยุทธศาสตร์ที่ ๑๐ การผลิตโคเนื้อ
- ยุทธศาสตร์ที่ ๑๑ การผลิตโคนม และผลิตภัณฑ์นม
- ยุทธศาสตร์ที่ ๑๒ การส่งเสริมสมรรถนะและเสริมสร้างศักยภาพของเกษตรกรและกลุ่มสถาบันเกษตรกร
- ยุทธศาสตร์ที่ ๑๓ การใช้นวัตกรรมเพื่อพัฒนาการแปรรูป และการตลาด เพื่อสร้างความแตกต่างของผลิตภัณฑ์

### ๒. ยุทธศาสตร์ด้านอุตสาหกรรม

- ยุทธศาสตร์ที่ ๑ การพัฒนาขีดความสามารถของผู้ประกอบการอุตสาหกรรมด้านการผลิตตาม ความต้องการของตลาดด้วยนวัตกรรม
- ยุทธศาสตร์ที่ ๒ การแปรรูปอาหารและเกษตรอุตสาหกรรมด้วยนวัตกรรมตามความต้องการของตลาด
- ยุทธศาสตร์ที่ ๓ การพัฒนาอุตสาหกรรมการเกษตรและเทคโนโลยีชีวภาพด้วยนวัตกรรม
- ยุทธศาสตร์ที่ ๔ การผลิตสินค้าที่มีอัตลักษณ์ท้องถิ่นเชื่อมโยงการท่องเที่ยว

### ๓. ยุทธศาสตร์ด้านการค้าและบริการ

- ยุทธศาสตร์ที่ ๑ อุตสาหกรรมการท่องเที่ยวชุมชน
- ยุทธศาสตร์ที่ ๒ การท่องเที่ยวเชิงประวัติศาสตร์ วัฒนธรรม และวิถีชีวิต
- ยุทธศาสตร์ที่ ๓ การค้า การค้าชายแดน และการลงทุน
- ยุทธศาสตร์ที่ ๔ การพัฒนาโครงสร้างพื้นฐานและการคมนาคมขนส่งให้มีประสิทธิภาพ
- ยุทธศาสตร์ที่ ๕ สร้างสมดุลด้านทรัพยากรธรรมชาติและสิ่งแวดล้อม
- ยุทธศาสตร์ที่ ๖ การยกระดับเมืองเศรษฐกิจเป็นมหานคร

อ้างอิง <http://readgur.com/doc/๑๙๕๕๖๐๖/> แนวทางการจัดทำและปรับแผนฯ ภาค รัฐ ธนาติเรก, Ph.D. ๓๑ สิงหาคม ๒๕๕๙

**๓.๒ แผนพัฒนากลุ่มจังหวัดภาคตะวันออกเฉียงเหนือตอนล่าง ๒**  
(จังหวัดอุบลราชธานี จังหวัดศรีสะเกษ จังหวัดยโสธร และจังหวัดอำนาจเจริญ)

**วิสัยทัศน์ (VISION)**

“ข้าวหอมมะลิเป็นเลิศ การท่องเที่ยว และการค้าชายแดน ได้มาตรฐานสากล ”

**พันธกิจ (MISSION)**

- พัฒนาคุณภาพการผลิตตามมาตรฐาน GAP และเพิ่มมูลค่าผลิตภัณฑ์ เพิ่มช่องทางการตลาด ข้าวหอม มะลิคุณภาพ
- ฟื้นฟูและพัฒนาท่องเที่ยวให้มีศักยภาพ และพัฒนาทักษะบุคลากรส่งเสริมการประชาสัมพันธ์ และการตลาดให้ได้มาตรฐาน
- เสริมสร้างความเข้มแข็งเครือข่ายวิสาหกิจชุมชน ผู้ประกอบการเครือข่าย พันธมิตรธุรกิจ การค้าชายแดน ทั้งด้านการบริหารจัดการ และพัฒนาระบบโลจิสติกส์ เพื่อเศรษฐกิจเชิงสร้างสรรค์

**ประเด็นยุทธศาสตร์**

กลุ่มจังหวัดภาคตะวันออกเฉียงเหนือตอนล่าง ๒ ได้กำหนดประเด็นยุทธศาสตร์การพัฒนา กลุ่มจังหวัดฯ เพื่อให้บรรลุ วิสัยทัศน์ ๓ ประเด็นยุทธศาสตร์ ดังนี้

**ประเด็นยุทธศาสตร์ที่ ๑ พัฒนาคุณภาพและเพิ่มมูลค่าข้าวหอมมะลิสู่ความต้องการของตลาด**

**เป้าประสงค์**

- เพิ่มผลผลิตและพัฒนาคุณภาพกระบวนการผลิตข้าวหอมมะลิคุณภาพดีตามมาตรฐาน
- พัฒนาคุณภาพกระบวนการแปรรูปตามมาตรฐาน เพื่อสร้างมูลค่าเพิ่มให้ผลิตภัณฑ์จากการ แปรรูปข้าวหอมมะลิคุณภาพดี
- พัฒนาและเพิ่มช่องทางการตลาดข้าวหอมมะลิและผลิตภัณฑ์จากข้าวหอมมะลิคุณภาพดี
- พัฒนาบรรจุภัณฑ์ ตราสินค้า ระบบสารสนเทศด้านการผลิตและการตลาด

**ประเด็นยุทธศาสตร์ที่ ๒ พัฒนาคุณภาพการท่องเที่ยวให้ได้ระดับมาตรฐานสากล**

**เป้าประสงค์**

- พัฒนาแหล่งท่องเที่ยวที่มีศักยภาพในกลุ่มจังหวัดให้มีคุณภาพและได้มาตรฐานสากล
- เสริมสร้างความเข้มแข็งในการบริหารจัดการและพัฒนาการท่องเที่ยวอย่างยั่งยืน
- สนับสนุนการพัฒนาบริการและการบริหารจัดการของเครือข่ายการท่องเที่ยวที่มีศักยภาพ
- ส่งเสริมการประชาสัมพันธ์และพัฒนาการตลาด



**ประเด็นยุทธศาสตร์ที่ ๓ พัฒนาระบบสนับสนุนการบริหารจัดการธุรกิจการค้าและเพิ่มมูลค่า การค้าชายแดนครบวงจร และได้มาตรฐานสากล**

**เป้าประสงค์**

๑. เสริมสร้างความเข้มแข็งของเครือข่ายวิสาหกิจชุมชนและผู้ประกอบการเศรษฐกิจ ขนาดกลางและขนาดย่อม
๒. เสริมสร้างเครือข่ายพันธมิตรทางการค้า การลงทุนในกลุ่มจังหวัดและประเทศเพื่อนบ้าน
๓. ศึกษาและพัฒนาระบบการให้บริการโลจิสติกส์ (Logistics) เพื่อสนับสนุนการค้า
๔. เสริมสร้างศักยภาพการแข่งขันของกลุ่มจังหวัดภายใต้กรอบประชาคมอาเซียน

### **๓.๓ แผนพัฒนาจังหวัดศรีสะเกษ**

ในห้วงของแผนพัฒนาจังหวัดศรีสะเกษ พ.ศ. ๒๕๖๑ – ๒๕๖๕ ที่ผ่านจนถึงปัจจุบันจังหวัดศรีสะเกษ ได้มีการขับเคลื่อนการพัฒนาจังหวัดที่มีการเชื่อมโยงและบูรณาการแผนในระดับพื้นที่ โดยการแจ้งแนวทางการเชื่อมโยงและบูรณาการแผนในระดับพื้นที่ ให้ส่วนราชการ มีการจัดทำแผนชุมชน/หมู่บ้าน แผนชุมชนระดับตำบล แผนพัฒนาท้องถิ่น และแผนพัฒนาอำเภอ มีความสอดคล้องเชื่อมโยงกับแผนพัฒนาจังหวัด/กลุ่มจังหวัด และแผนพัฒนาภาค และจัดทำแผนงาน/โครงการในพื้นที่จังหวัดศรีสะเกษ ที่มีการเชื่อมโยงและบูรณาการแผนในระดับพื้นที่ที่มีเอกภาพและเกิดการสอดคล้องเชื่อมโยงกับแผนพัฒนาจังหวัด/กลุ่มจังหวัด และแผนพัฒนาภาค โดยให้นำปัญหา/ความต้องการของประชาชนจากการประชาคมมาบูรณาการในการจัดทำแผนดังกล่าวด้วย ทั้งนี้จังหวัดได้ประสานความร่วมมือกับมหาวิทยาลัยในพื้นที่ ผู้แทนสำนักพัฒนาเศรษฐกิจและสังคมภาคตะวันออกเฉียงเหนือ จังหวัดขอนแก่น ผู้แทนสำนักงบประมาณ แทนจากทุกภาคส่วน ทั้งภาคราชการ ภาคเอกชน องค์กรธุรกิจ ภาคประชาสังคม และตัวแทนประชาชนในพื้นที่ ระดมความรู้ในการจัดทำข้อมูลเพื่อการพัฒนาจังหวัดที่ถูกต้องทันสมัย และครอบคลุมในทุกมิติ และจุดประกายความคิดสำหรับการจัดทำแผนพัฒนาจังหวัดและกลุ่มจังหวัด ให้มีประสิทธิภาพ รวมทั้งจัดส่งบุคลากรผู้เกี่ยวข้องในการจัดทำแผนงานโครงการเข้าร่วมการประชุม ตามโครงการพัฒนาศักยภาพในการเชื่อมโยงระดับพื้นที่และจัดทำแผนยุทธศาสตร์เพื่อสนับสนุนการพัฒนาระดับจังหวัด เพื่อยกระดับศักยภาพในการเชื่อมโยงแผนทั้งระบบ เสริมสร้างขีดความสามารถในการแข่งขันและเพิ่มประสิทธิภาพกลไกการขับเคลื่อนการพัฒนาพื้นที่ให้เกิดผลอย่างเป็นรูปธรรม สอดคล้องกับบริบทการเปลี่ยนแปลง พัฒนาทักษะและองค์ความรู้ของบุคลากรที่เกี่ยวข้องกับการวางแผนยุทธศาสตร์ การพัฒนาระดับพื้นที่ของจังหวัด อำเภอ ชุมชน และองค์กรปกครองส่วนท้องถิ่น และหน่วยงานกลางของทุกส่วนราชการ ตลอดจนผู้แทนภาคเอกชนและภาคประชาสังคม ให้ทุกภาคส่วนมีส่วนร่วมช่วยในการขับเคลื่อนยุทธศาสตร์การสร้างความเข้มแข็งและยั่งยืนให้กับเศรษฐกิจภายในประเทศในระดับพื้นที่ด้านการพัฒนางานบริการของจังหวัดที่สอดคล้องกับยุทธศาสตร์การพัฒนาจังหวัดและ กลุ่มจังหวัด มีส่วนร่วมในการจัดทำแผนงาน/โครงการ เพื่อประกอบการจัดทำคำของบประมาณตามแผนพัฒนาจังหวัด รวมทั้งระดมความคิดเห็น และข้อเสนอแนะในการจัดทำแผนพัฒนาจังหวัด ที่ครอบคลุมทุกมิติ โดยให้ความสำคัญและตอบสนองต่อการแก้ไขปัญหาในภาพรวมและความต้องการของประชาชนในพื้นที่ โดยผ่านกระบวนการแผนชุมชน แผนพัฒนาอำเภอ มุ่งเน้นการสร้างห่วงโซ่คุณค่าเพื่อการพัฒนาอย่างครบวงจร และยึดหลักประชารัฐ ที่สอดคล้องกับสภาวะเศรษฐกิจ สังคม สิ่งแวดล้อม ความต้องการของประชาชนในพื้นที่ และเชื่อมโยงกับยุทธศาสตร์ชาติ ๒๐ ปี แผนปฏิรูปประเทศ แผนพัฒนาเศรษฐกิจและสังคมแห่งชาติ ฉบับที่ ๑๒

นโยบายของรัฐบาล แผนการบริหารราชการแผ่นดิน รวมทั้งแผนรายสาขา/เฉพาะด้านต่างๆ ที่ผ่านความเห็นชอบจากคณะรัฐมนตรีแล้ว และข้อสั่งการของนายกรัฐมนตรี และมีการบูรณาการการทำงานของทุกภาคส่วนในพื้นที่ให้ใช้ทรัพยากรการพัฒนาจากทุกแหล่งงบประมาณประสานสอดคล้องไปในทิศทางเดียวกัน รวมทั้งร่วมมือในการจัดทำแผนงานโครงการ ตามห่วงโซ่คุณค่า(Value Chain) ตามแผนพัฒนาจังหวัด พ.ศ.๒๕๖๑-๒๕๖๕ จนได้แผนงานโครงการที่สามารถขับเคลื่อนการพัฒนาจังหวัดสู่เป้าหมายการบรรลุ เป้าหมายในการพัฒนาจังหวัด คือ “ดินแดนเกษตรปลอดภัย การค้าและการท่องเที่ยวครบวงจร”

## **พันธกิจ**

๑. ส่งเสริมการผลิตสินค้าเกษตร การแปรรูปสินค้าการเกษตรด้วยเทคโนโลยีและนวัตกรรม
๒. ส่งเสริมการค้าการลงทุน โดยการสร้างโอกาส และสนับสนุนให้เกิดการพัฒนาการ ท่องเที่ยวที่ครบวงจร และส่งเสริมเมืองกีฬา (sport city)
๓. ยกระดับโครงสร้างพื้นฐานทางสังคม พัฒนาคนให้มีคุณภาพ ส่งเสริมประเพณี วัฒนธรรมและภูมิปัญญาท้องถิ่น
๔. สร้างความสมดุลความหลากหลาย และความมั่นคงของฐานทรัพยากรธรรมชาติและสิ่งแวดล้อมและพลังงานทางเลือก
๕. เสริมสร้างความมั่นคงตามแนวชายแดน และความสงบเรียบร้อยของบ้านเมือง และลดความเหลื่อมล้ำทางสังคม ทั้งนี้ โดยการบริหารจัดการภาครัฐภาคโดยยึดหลักธรรมาภิบาล

## **เป้าประสงค์รวม**

เพื่อสร้างความเข้มแข็งและยั่งยืนทางด้านเศรษฐกิจให้สามารถแข่งขันได้ ควบคู่ไปกับการพัฒนาด้านสังคม ความเป็นอยู่ของประชาชน และการรักษาทรัพยากรธรรมชาติสิ่งแวดล้อมให้น่าอยู่

ซึ่งผลการดำเนินการที่ผ่านมาได้ประสบผลสำเร็จเป็นโครงการ Best Practice มากมาย อาทิเช่น

๑. โครงการเพิ่มประสิทธิภาพการผลิตทุเรียนคุณภาพ จังหวัดศรีสะเกษ เป็นจังหวัดที่มีศักยภาพทางด้านการเกษตรสามารถปลูกพืชผลทางการเกษตรนานาชนิดที่มีคุณภาพ ได้มาตรฐานและมีคุณลักษณะเฉพาะถิ่น โดยเฉพาะ “ทุเรียนภูเขาไฟศรีสะเกษ” ที่ได้รับประกาศขึ้นทะเบียนสิ่งบ่งชี้ทางภูมิศาสตร์ (GI) เมื่อปี พ.ศ. ๒๕๖๑ เป็นผลจากการพัฒนาและส่งเสริมการเพิ่มประสิทธิภาพการผลิตทุเรียนคุณภาพที่ดำเนินการอย่างต่อเนื่อง จนถึงปัจจุบันของทุกภาคส่วนของจังหวัดที่บูรณาการร่วมกันขับเคลื่อนตั้งแต่ต้น กลาง ปลาย โดยมีพื้นที่ปลูกทุเรียน รวมจำนวน ๘,๕๖๒ ไร่ ให้ผลผลิตแล้วจำนวน ๓,๐๙๕ ไร่ จังหวัดได้ควบคุมคุณภาพและมาตรฐานการผลิตทุเรียนปี ๒๕๖๓ มีเกษตรกรที่ผ่านการตรวจประเมินคุณภาพได้รับอนุญาตให้ใช้ตราสัญลักษณ์ GI จำนวน ๑๒๗ ราย ทั้งนี้ มีช่องทางการจำหน่ายที่หลากหลายทั้งทางออนไลน์ผ่านเว็บไซต์แอปพลิเคชัน การสั่งตรงจากสวนเกษตรกรผ่านไปรษณีย์ไทย รวมถึงการจัดเทศกาลทุเรียนภูเขาไฟศรีสะเกษ เป็นประจำปีทุกปี โดยการจัดงานเทศกาลทุเรียนฯ ในปี ๒๕๖๓ นี้ ถือได้ว่าทุเรียนเปรียบเสมือนหัวใจสำคัญในการขับเคลื่อนผลไม้อื่น รวมทั้ง ภาคบริการ การท่องเที่ยวในพื้นที่ สามารถสร้างและกระจายรายได้แก่ประชาชนทุกกลุ่มได้อย่างแท้จริง โดยในการจัดงานเทศกาลทุเรียนฯ ระหว่างวันที่ ๒๖ มิถุนายน – ๕ กรกฎาคม ๒๕๖๓ จำนวน ๑๐ วัน มูลค่ากว่า ๒๕๐ ล้านบาทและคาดการณ์ว่าเฉพาะการจำหน่ายทุเรียนภูเขาไฟปีนี้จะเกิดรายได้มูลค่า ๘๕๐ ล้านบาท

ทั้งนี้ เพื่อส่งเสริมและเพิ่มประสิทธิภาพการผลิตทุเรียนคุณภาพ จังหวัดร่วมกับทุกภาคส่วนเพื่อพัฒนาระบบการผลิตทุเรียนคุณภาพและสร้างพันธุ์ทุเรียนศรีสะเกษที่มีอัตลักษณ์เฉพาะถิ่นของจังหวัดศรีสะเกษเพื่อให้เป็นแหล่งรายได้ที่มั่นคงของพี่น้องเกษตรกรในพื้นที่อย่างยั่งยืนต่อไป

๒. การส่งเสริมการปลูกพืชเศรษฐกิจและลดต้นทุนการผลิตในภาคการเกษตร จังหวัดได้พัฒนาระบบการผลิตหอมแดงอินทรีย์เพื่อเป็นพืช GI และสร้างผลิตภัณฑ์ใหม่จากสิ่งเหลือใช้ด้วยการส่งเสริมการปลูกหอมแดง กระจายให้มีคุณภาพที่ดีเป็นเอกลักษณ์ประจำท้องถิ่นและเป็นที่ยอมรับของตลาดทั้งภายในและต่างประเทศ โดยในปี ๒๕๖๓ กรมทรัพย์สินทางปัญญา กระทรวงพาณิชย์ ได้ประกาศขึ้นทะเบียนสิ่งบ่งชี้ทางภูมิศาสตร์ไทย สินค้าหอมแดงศรีสะเกษ และกระเทียมศรีสะเกษ ลงวันที่ ๑๘ มิถุนายน ๒๕๖๓ โดยให้มีผลตั้งแต่วันยื่นคำขอขึ้นทะเบียน ๓ กรกฎาคม ๒๕๖๒ และจัดทำระบบควบคุมคุณภาพและมาตรฐานในการผลิตสินค้าหอมแดงศรีสะเกษและกระเทียมศรีสะเกษ ซึ่งมีผลการประเมินที่ผ่านการรับรองผลการตรวจประเมินคุณภาพ

(๑) สินค้าหอมแดงศรีสะเกษ จำนวน ๑๒๓ ราย พื้นที่เพาะปลูก ๓๒๐.๖ ไร่ ปริมาณผลผลิตประมาณ ๑,๖๐๓.๕ ตัน

(๒) สินค้ากระเทียมศรีสะเกษ จำนวน ๓ ราย พื้นที่เพาะปลูก ๙.๕ ไร่ ปริมาณผลผลิตประมาณ ๑๓.๕๐ ตัน

ทั้งนี้ จังหวัดศรีสะเกษ โดยศูนย์วิจัยพืชสวนศรีสะเกษได้ทำการวิจัยและพัฒนาหอมแดงเพื่อลดต้นทุนการผลิตตัดวงจรโรคพืช และแปรรูป เพื่อสร้างมูลค่าเพิ่มให้กับสินค้าเกษตรกร ได้แก่

(๑) หอมแดงพร้อมใช้ : เป็นหอมแดงสไลด์เป็นชิ้นบาง นำไปอบให้แห้งระดับที่หอมแดงคั้นตัวเป็น หอมแดงสดได้ทันที โดยสามารถทำอาหารได้แทบทุกเมนู สามารถเก็บในอุณหภูมิห้องได้นานถึง ๘ เดือน สะอาดถูกหลักอนามัย

(๒) หอมแดงผงแคปซูล ใช้บริโภคก่อนหรือหลังอาหาร เป็นสมุนไพรที่มีฤทธิ์ช่วยเจริญอาหารเสริมสร้างความจำ บำรุงโลหิต บำรุงหัวใจ ต่อด้านอนุมูลอิสระ เพิ่มการไหลเวียนโลหิต ช่วยลดความเสี่ยงของโรคมะเร็งช่วยลดระดับคอเลสเตอรอล ช่วยกำจัดไขมันเลว (LDL) ช่วยเพิ่มระดับไขมันดี (HDL) ช่วยลดไขมันในเส้นเลือด เป็นต้น

(๓) สารสกัด : สกัดจากเปลือก ราก ใบ ที่เหลือจากการใช้หัวไปบริโภคได้สารสำคัญ คือ สารเคอร์ซีตินและคาเฟอิก ใช้ทำเป็นผลิตภัณฑ์ต่างๆ ได้มากมาย เช่น สบู่ เครื่องสำอางบำรุงผิว เครื่องสำอางลอกฝ้า รีวรอย และเจลแต้มสิว เป็นต้น

๓. การพัฒนาและส่งเสริมการท่องเที่ยว จากการดำเนินงานผ่านโครงการ/กิจกรรมที่ส่งเสริมการท่องเที่ยวของส่วนราชการต่างๆ ทั้งด้าน การจัดกิจกรรมศิลปวัฒนธรรม (ณ ถนนคนเดินมารีหนองแคน) การจัดแสดงสินค้าผลิตภัณฑ์ (OTOP) ในจังหวัดศรีสะเกษ การแข่งขันกีฬาออลเธียบอลระดับชาติ และการประกวดวงโยธวาทิตโลก การจัดกิจกรรมด้านกีฬา (“Sisaket Night Run วิ่งปิดเมือง” , “ทุ่งกบาลกะใบ TBK Trail Run” วิ่งขึ้นผามออีแดง , งานวิ่งมินิ-ฮาล์ฟมาราธอนเฉลิมพระเกียรติสุ่มามออีแดง) รวมทั้งการจัดงานแสดงศิลปวัฒนธรรมประเพณีต่างๆ ของจังหวัด จากการจัดกิจกรรมดังกล่าวส่งผลให้เกิดการกระตุ้นเศรษฐกิจของจังหวัดศรีสะเกษได้

อย่างแท้จริง ดังจะเห็นได้จากรายได้จากการท่องเที่ยวของจังหวัดที่มีแนวโน้มเพิ่มขึ้นอย่างต่อเนื่องทุกปี

อย่างไรก็ตามในปี ๒๕๖๓ จังหวัดศรีสะเกษร่วมกับทุกภาคีการพัฒนาได้กำหนดวาระสำคัญของจังหวัดเพื่อพัฒนาคุณภาพชีวิตความเป็นอยู่ที่ดีขึ้นและสร้างเศรษฐกิจฐานรากให้มีความเข้มแข็งผ่าน ๑๐ วาระ การขับเคลื่อนการพัฒนาจังหวัดศรีสะเกษ บนเส้นทางของการพัฒนาที่ยั่งยืน ที่ทุกภาคส่วนของจังหวัดได้ร่วมกันกำหนดและวางเป้าหมาย

ร่วมกันเพื่อให้เกิดการขับเคลื่อนการพัฒนาจังหวัดแบบมุ่งผลสัมฤทธิ์ และเกิดการพัฒนาย่างยั่งยืนโดยมีภารกิจที่สำคัญที่ทุกภาคส่วนเข้ามามีร่วมดำเนินการในภาพรวมของทั้งจังหวัด คือ “การปกป้องเขตชุมชน” สำหรับ ๑๐ วาระ จัดแบ่งด้านเป็น ๓ ด้าน คือ

- สังคม/มั่นคง : นวัตกรรมการศึกษา, คนศรีสะเกษสุขภาพดี , ยาเสพติด To Be No.๑ , ๓๖๕ วันศรีสะเกษ ขับขี่ปลอดภัย และคนเมืองศรี..ฮักแพงแบ่งปัน
- เศรษฐกิจ : เกษตรบูรณาการ(ทุเรียนภูเขาไฟศรีสะเกษGI, ข้าวหอมมะลิ ,หอมแดงGI และ พริกปลอดภัย) , ผ้าทอศรีสะเกษ: ธาณีนผ้าศรี...แล้ว และท่องเที่ยวและเมืองกีฬา
- สิ่งแวดล้อม : ศรีสะเกษสะอาด การบริหารจัดการน้ำ

ทั้งนี้ เพื่อให้การดำเนินการบรรลุวิสัยทัศน์และเป้าหมายการพัฒนาดังกล่าว จังหวัดได้น้อมนำหลักปรัชญาของเศรษฐกิจพอเพียงมาเป็นหลักสำคัญในการปฏิบัติ เน้นกลไกการบริหารจัดการแบบประชารัฐ ที่ทุกภาคส่วนเข้ามามีส่วนร่วมตามนโยบายรัฐบาลเพื่อนำไปสู่การปฏิบัติในพื้นที่ เน้นการบริหารจัดการงบประมาณให้มีประสิทธิภาพ เกิดความคุ้มค่า และเกิดประโยชน์สูงสุดการยกระดับคุณภาพชีวิตประชาชนชาวจังหวัดศรีสะเกษ การกระจายทรัพยากรให้ครอบคลุมในทุกมิติและกลุ่มเป้าหมาย เพื่อลดปัญหาความเหลื่อมล้ำในสังคมได้อย่างยั่งยืน มั่นคง ตลอดไป

## ส่วนที่ ๒ ประเด็นการพัฒนา

### ๒. ประเด็นการพัฒนา

#### ๒.๑ บทวิเคราะห์

จังหวัดศรีสะเกษ ได้มีการทบทวนแผนพัฒนาจังหวัด ๕ ปี (พ.ศ. ๒๕๖๑ - ๒๕๖๕) ประจำปีงบประมาณ พ.ศ. ๒๕๖๕ โดยมีการจัดประชุมเชิงปฏิบัติการเพื่อพิจารณาทบทวน/ปรับปรุง แผนพัฒนาจังหวัด ๕ ปี (พ.ศ. ๒๕๖๑ - ๒๕๖๕) ของจังหวัดศรีสะเกษ เพื่อระดมความคิดเห็นจากทุกภาคส่วน โดยมีกลุ่มเป้าหมาย ประกอบด้วย หัวหน้าส่วนราชการ/หน่วยงานรัฐวิสาหกิจ นายอำเภอ ผู้แทนองค์กรภาคเอกชน ผู้แทนภาคประชาสังคม ผู้แทนองค์กรปกครองส่วนท้องถิ่นในพื้นที่ เข้ามามีส่วนร่วมในการจัดทำแผนงานโครงการที่ครอบคลุมทุกมิติ เพื่อบรรจุในแผนปฏิบัติราชการ จังหวัดศรีสะเกษ ประจำปีงบประมาณ ๒๕๖๕ โดยมีการทบทวนข้อมูลการพัฒนาจังหวัดและจัดทำข้อมูลสภาพปัญหาพื้นที่เป้าหมายและศักยภาพการพัฒนาของจังหวัด และกำหนดวิสัยทัศน์ ประเด็นยุทธศาสตร์ กลยุทธ์ กรอบนโยบาย แนวทางการพัฒนาตลอดจนแผนงาน/โครงการและงบประมาณการพัฒนาจังหวัดในแต่ละยุทธศาสตร์ ตลอดจนวิเคราะห์สภาพแวดล้อมทั้งภายในและภายนอกจังหวัด ซึ่งประกอบด้วยข้อมูลด้านเศรษฐกิจ ข้อมูลด้านสังคมการท่องเที่ยว การค้าการลงทุน ด้านทรัพยากรธรรมชาติและสิ่งแวดล้อม และด้านความมั่นคง รวมทั้งกลั่นกรอง ตรวจสอบ และบูรณาการแผนงาน/โครงการและงบประมาณของส่วนราชการ/หน่วยงาน องค์กรปกครองส่วนท้องถิ่น และองค์กรภาคเอกชนในพื้นที่ เพื่อลดความซ้ำซ้อนของแผนงาน/โครงการและงบประมาณ เพื่อให้เกิดประสิทธิผลในการพัฒนาเป็นรูปธรรม สามารถตอบสนองความต้องการของประชาชนในพื้นที่

ในการนี้ เพื่อให้แผนพัฒนาจังหวัดศรีสะเกษมีความสมบูรณ์ สามารถนำไปปฏิบัติให้เกิดผลสัมฤทธิ์ผลเป็นรูปธรรมมากยิ่งขึ้น รวมทั้งสามารถแก้ไขปัญหาความต้องการและปัญหาความเดือดร้อนของประชาชนในพื้นที่ได้อย่างแท้จริง จังหวัดศรีสะเกษจึงได้มีการนำเอาแผนพัฒนาเศรษฐกิจและสังคมแห่งชาติ ฉบับที่ ๑๒ แผนบริหารราชการแผ่นดิน นโยบายรัฐบาล และยุทธศาสตร์ชาติ ๒๐ ปี มาประกอบการทบทวนแผนพัฒนาจังหวัด ๕ ปี (พ.ศ. ๒๕๖๑-๒๕๖๕) ของจังหวัดศรีสะเกษ รอบปีงบประมาณ พ.ศ. ๒๕๖๕ ให้มีความสมบูรณ์มากยิ่งขึ้น โดยการวิเคราะห์ข้อมูลที่สะท้อนให้เห็นถึงจุดเด่น ข้อด้อย และโอกาสในการพัฒนาจังหวัดศรีสะเกษ (SWOT Analysis) ร่วมกับทุกภาคส่วนของจังหวัด ดังนี้

ผลการจัดทำ SWOT Analysis จังหวัดศรีสะเกษ

จุดแข็ง	จุดอ่อน	หมายเหตุ
<p>๑. มีศักยภาพในการทำเกษตรที่มีผลผลิตภาพที่สูงมีพื้นที่เหมาะแก่การเพาะปลูกพืชเศรษฐกิจทำรายได้แก่ประชาชน เช่น ข้าวหอมมะลิ ทุเรียน หอม กระเทียม และผลไม้ ซึ่งผลผลิตทางการเกษตรที่ได้รับขึ้นเป็ยบ่งชี้ทางภูมิศาสตร์ (GI) อาทิ ทุเรียนภูเขาไฟศรีสะเกษ หอม และกระเทียมศรีสะเกษ และข้าวหอมมะลิทุ่งกุลาร้องไห้ และในปี ๒๕๖๑ ภาคการเกษตร มีมูลค่า ๒๐,๔๗๒ ล้านบาท</p> <p>๒. มีแหล่งท่องเที่ยวทางวัฒนธรรมหลากหลาย และวิถีชุมชนที่เป็นอัตลักษณ์ของจังหวัดและมีศักยภาพ</p> <p>๓. มีที่ตั้งได้เปรียบด้านภูมิศาสตร์ สามารถเชื่อมโยงประเทศเพื่อนบ้านโดยมีพื้นที่ชายแดนติดกับประเทศกัมพูชา มีด่านถาวรช่องสง่างา ซึ่งเป็นช่องการค้าชายแดน และสามารถเดินทางไปถึง เสียมเรียบ และสามารถสร้างรายได้จากการท่องเที่ยวที่เพิ่มมากขึ้นทุกปี โดยปี ๒๕๖๒ จำนวน ๒,๑๓๗ ล้านบาท และปี ๒๕๖๑ จำนวน ๒,๐๙๘ ล้านบาท</p> <p>๔. มีผลิตภัณฑ์และสินค้า OTOP ที่มีศักยภาพและสร้างมูลค่าให้กับจังหวัดโดยยอดจำหน่ายสินค้า OTOP รายปี ดังนี้</p> <ul style="list-style-type: none"> <li>- ปี ๒๕๖๐ จำนวน ๓,๕๔๙,๔๓๙,๘๐๓ บาท</li> <li>- ปี ๒๕๖๑ จำนวน ๔,๗๐๕,๑๔๐,๔๒๙ บาท</li> <li>- ปี ๒๕๖๒ จำนวน ๕,๗๓๓,๓๓๖,๔๔๖ บาท</li> </ul> <p>๕. เป็นจังหวัดที่มีความโดดเด่นในด้านกีฬา และได้รับเกียรติให้เป็น Sport City ๑ ใน ๖ จังหวัดของประเทศที่ได้เป็นต้นแบบเมืองกีฬาและจังหวัดเป็นเจ้าภาพการแข่งขันกีฬาแห่งชาติ ครั้งที่ ๔๗ "ศรีสะเกษเกมส์" ในห้วงเดือนมิถุนายน ๒๕๖๔ จำนวน ๔๐ ชนิดกีฬา คาดว่าจะมีนักกีฬา เจ้าหน้าที่ และนักท่องเที่ยว มาร่วมงานประมาณ ๕๐,๐๐๐ คน และคาดว่าจะมีค่าใช้จ่ายในด้านต่างๆ เช่น ที่พัก ร้านอาหาร สินค้าของฝาก ประมาณ ๑,๕๐๐ ล้านบาท</p>	<p>๑. ยังขาดแนวทางการแปรรูปหรือสร้างมูลค่าเพิ่มให้กับผลิตภัณฑ์ทางการเกษตร อย่างเป็นรูปธรรม</p> <p>๒. สภาพถนนชำรุดทรุดโทรม ขาดการบำรุงรักษา</p> <p>ทรัพยากรทางด้าน (บุคลากร / อุปกรณ์) สาธารณสุข ไม่เพียงพอกับจำนวนผู้ป่วย</p> <p>๓. ระบบชลประทานเพื่อการเกษตร และน้ำประปาในครัวเรือนยังไม่เพียงพอต่อความต้องการในพื้นที่</p> <p>๔. การประมงมีประสิทธิภาพที่ค่อนข้างต่ำ</p> <p>๕. ผลผลิตภาพแรงงานต่ำ</p> <p>๖. การบริหารจัดการการใช้พลังงานในพื้นที่ยังต้องมีการพัฒนา</p> <p>๗. ประชาชนในพื้นที่มีรายได้น้อย / หนี้สินสูง</p> <p>๘. โอกาสในการเข้าถึงและคุณภาพทางด้าน การศึกษาข้ยังน้อยอยู่</p> <p>๙. มีปัญหาด้านการบริโภคสุรา / ยาสูบสูง</p> <p>๑๐. การพัฒนาเพื่อการรองรับผู้สูงอายุ และผู้พิการยังมีอยู่อย่างจำกัด</p> <p>๑๑. การจัดการขยะในพื้นที่ยังไม่มีประสิทธิภาพ</p> <p>ขาดการพัฒนาแหล่งท่องเที่ยว และการจัดการ ด้านการท่องเที่ยวในพื้นที่</p>	

จุดแข็ง	จุดอ่อน	หมายเหตุ
<p>๖. มีการส่งเสริมให้ภาคเกษตรทำการเกษตรกรรมที่ปลอดภัยและได้มาตรฐาน โดยเน้นเกษตรอินทรีย์ และมี</p> <p>ภาพรวมการขับเคลื่อนเกษตรอินทรีย์ ปี ๒๕๖๐-๒๕๖๒ ดังนี้</p> <ul style="list-style-type: none"> <li>- ปี ๒๕๖๐ ขับเคลื่อน ๖๖,๓๙๕ ไร่</li> <li>- ปี ๒๕๖๑ ขับเคลื่อน ๕๖,๘๒๒ ไร่</li> <li>- ปี ๒๕๖๒ ขับเคลื่อน ๒๘,๔๓๔ ไร่</li> </ul> <p>รวมทั้งหมด ๑๕๑,๖๕๑ ไร่</p> <p>๗. ประชาชนในจังหวัดส่วนใหญ่มีอาชีพและมีรายได้ ส่งผลให้อัตราการพึ่งพิงที่ค่อนข้างต่ำ [คนอายุ ๑๕-๕๙ ปี มีอาชีพและมีรายได้ (๓๗) / สัดส่วนคนอายุ ๖๐ ปีขึ้นไปมีอาชีพและมีรายได้ (๑๔) / อัตราการพึ่งพิง (๑๙)]</p> <p>๘. มีประเด็นปัญหาความเหลื่อมล้ำและความเสมอภาคในจังหวัดที่ต่ำ [ค่าสัมประสิทธิ์ด้านรายได้ (๑๙) / สัดส่วนแรงงาน เพศหญิง ต่อประชากรแรงงานทั้งหมด (๑๐) / สัดส่วนผู้หญิงในระดับบริหารหรือในระดับการตัดสินใจ(๒๒)]</p> <p>๙. ประชาชนในพื้นที่มีการดูแลสุขภาพเบื้องต้น และมีสถานการณ์ความอบอุ่นในครอบครัวที่ดี ทำให้มีปัญหาทางสังคมในพื้นที่น้อย [คนอายุ ๖ ปีขึ้นไป ออกกำลังกาย (๓๑) / สัดส่วนคนไปตรวจสุขภาพ (๒๔) / ประชากรมีภาวะอ้วน (๓๔) / อัตราการเพิ่มของโรคไม่เรื้อรัง (๒๗) / คริวเรือนที่มีการทำกิจกรรมสาธารณสุขประโยชน์ (๒๐) / อัตราการจดทะเบียนหย่า (๑๑) / ความรุนแรงในครอบครัว (๒๑) / เด็กอยู่ในการคุมประพฤติ (๓๐) / อัตราการคลอดในวัยเด็ก (๑๕ / ๑๑)]</p>		

โอกาส	อุปสรรค	หมายเหตุ
<p>๑. นโยบายส่งเสริมให้เกษตรกรลดต้นทุนการผลิต ผลิตสินค้าเกษตรอินทรีย์ การจัดทำ Zoning อาหาร ปลอดภัย สร้างมูลค่าข้าวหอมมะลิ และส่งเสริมการ ปลูกพืชผัก ผลไม้ และไม้ดอก</p> <p>๒. นโยบายพัฒนาโครงสร้างพื้นฐานด้านคมนาคม โดยมีการเชื่อมโยงโครงข่ายคมนาคม และโลจิสติกส์ (ทางราง และทางถนน) ระหว่างจังหวัด และเส้นทาง เชื่อมต่อกับแนวชายแดนทำให้มีความสะดวกในการ เดินทาง ทั้งในด้านการขนส่ง Logistic และการเดิน ทางเข้ามาท่องเที่ยวของนักท่องเที่ยว</p> <p>๓. รัฐบาลมีนโยบายในการส่งเสริมความสัมพันธ์และ ความร่วมมือกับประเทศเพื่อนบ้าน ลดปัญหาความ ขัดแย้งได้เป็นอย่างดี</p> <p>๔. รัฐบาลมีนโยบายการปราบปรามยาเสพติดและมี การติดตามแก้ไขปัญหาและปราบปรามการทุจริตอย่าง จริงจัง</p> <p>๕. นโยบายพัฒนาและส่งเสริมการท่องเที่ยวเชิงกีฬา และการท่องเที่ยวเชิงอารยธรรมในจังหวัด ศรีสะเกษ</p> <p>๖. นโยบายการพัฒนาเมืองน่าอยู่ ที่มุ่งเน้นการดูแล ผู้สูงอายุ การสร้างความเข้มแข็งของชุมชน การพัฒนา อาชีพและรายได้ให้กับคนยากจน</p> <p>๗. ส่งเสริมการพัฒนาที่เป็นมิตรต่อสิ่งแวดล้อม และ การดูแล/รักษาพื้นที่ป่าและทรัพยากรทางธรรมชาติใน พื้นที่</p>	<p>๑. ประชากรวัยแรงงานอพยพออกนอกพื้นที่ ก่อให้เกิดสังคมอ่อนแอ และปัญหาแรงงานใน พื้นที่</p> <p>๒. ปัจจัยการผลิตทางการเกษตรมีต้นทุนสูง ราคาผลผลิตไม่มีเสถียรภาพ</p> <p>๓. ไม้พะยูงเป็นที่ต้องการของตลาด ต่างประเทศและมีราคาสูง ทำให้เกิดปัญหาการ ลักลอบตัดไม้ทำลายป่าในพื้นที่</p> <p>๔. ภัยธรรมชาติหรือสาธารณภัยที่มีแนวโน้ม สูงขึ้นจากการเปลี่ยนแปลงของภูมิอากาศ</p> <p>๕. มีแนวโน้มการเข้าสู่สังคมสูงวัย ส่งผลต่อ จำนวนแรงงาน และสวัสดิการ</p> <p>๖. แนวโน้มปัญหาแรงงานต่างชาติ การลักลอบ ขนส่งสินค้าผิดกฎหมาย หรือ ปัญหาความ มั่นคง จากประเทศเพื่อนบ้านเพิ่มสูงขึ้น</p> <p>๗. สถานการณ์การแพร่ระบาดของโรคติดเชื้อ ไวรัสโคโรนา ๒๐๑๙ ต้องมีการปรับตัวตามวิถี ใหม่ (New Normal) ในทุกๆ ด้าน</p>	

**๑.๔ ยุทธศาสตร์การพัฒนาขององค์กรปกครองส่วนท้องถิ่นในเขตจังหวัดศรีสะเกษ**

ประกอบด้วย ๓ ด้าน ดังนี้

**ยุทธศาสตร์ที่ ๑ การพัฒนาโครงสร้างพื้นฐาน ทรัพยากรธรรมชาติและสิ่งแวดล้อม**

**เป้าประสงค์**

๑. มีโครงสร้างพื้นฐานและทรัพยากรธรรมชาติสิ่งแวดล้อม ที่เอื้อประโยชน์ต่อการดำรงชีวิต และการประกอบอาชีพ

**กลยุทธ์**

๑. พัฒนาและฟื้นฟูแหล่งน้ำอย่างมีประสิทธิภาพ

๒. อนุรักษ์ พื้นที่ป่า และบริหารจัดการทรัพยากรธรรมชาติเพื่อตอบสนองต่อการพัฒนา อย่างยั่งยืน และแนวทางปรัชญาเศรษฐกิจพอเพียง

๓. พัฒนาระบบคมนาคมขนส่ง สาธารณูปโภค สาธารณูปการ และการผังเมือง รวมทั้ง พัฒนาเมืองให้ได้มาตรฐาน อย่างทั่วถึงและเป็นธรรม



## ตัวชี้วัด

๑. ร้อยละของปริมาณแหล่งน้ำที่ได้รับการพัฒนาและปรับปรุงเพิ่มขึ้น
๒. ร้อยละของถนนที่เพิ่มขึ้น
๓. ร้อยละของถนนที่ได้รับการปรับปรุง
๔. ร้อยละขององค์กรปกครองท้องถิ่นที่ได้รับการส่งเสริมให้มีการพัฒนาเมือง โดยการวางผังเมืองที่มี

มาตรฐาน

## ยุทธศาสตร์ที่ ๒ การเสริมสร้างภูมิคุ้มกันทางสังคม และคุณภาพชีวิตที่ดี

### เป้าประสงค์

๑. สังคมเกิดความสมานฉันท์ ประชาชนอยู่ดีมีสุข
๒. ประชาชนมีความมั่นคงปลอดภัยในชีวิตและทรัพย์สิน
๓. ประชาชนมีความพึงพอใจในการรับบริการจากหน่วยงานภาครัฐ
๔. เด็กและเยาวชนได้รับการศึกษาเรียนรู้อย่างทั่วถึงและมีคุณภาพ
๕. ประชาชนมีสุขภาพ และคุณภาพชีวิตที่ดี มีภูมิคุ้มกันทางสังคมที่เข้มแข็งพึ่งพาตนเองได้ ตามหลักปรัชญา

เศรษฐกิจพอเพียง

๖. มีความสัมพันธ์ที่ดีกับประเทศเพื่อนบ้าน
๗. ประชาชนผู้ได้รับภัยพิบัติ และผู้อาศัยอยู่ตามแนวชายแดนมีความปลอดภัยในชีวิต และทรัพย์สิน
๘. ความเป็นเลิศทางด้านกีฬา

### กลยุทธ์

๑. การส่งเสริมสำนึกในอุดมการณ์รักชาติและหน้าที่ของพลเมืองไทย เพื่อความสมานฉันท์ ของคนในชาติ
๒. การเสริมสร้างความสงบเรียบร้อย และความปลอดภัยในชีวิตและทรัพย์สิน
๓. การพัฒนาประสิทธิภาพการบริหารจัดการภาครัฐ และการปรับปรุงคุณภาพ การให้บริการ

ประชาชน

๔. เพิ่มโอกาสทางการศึกษาแก่ประชากรในวัยเรียนอย่างทั่วถึงและมีคุณภาพ
๕. การรักษาสืบทอดวัฒนธรรมประเพณีและภูมิปัญญาท้องถิ่น
๖. ส่งเสริมประชาชนให้มีสุขภาพอนามัยที่ดี พึ่งพาตนเองได้
๗. สร้างค่านิยม จิตสำนึก และพัฒนาศีลธรรม คุณธรรม จริยธรรม ของเด็กและเยาวชน และประชาชน
๘. เสริมสร้างความเข้มแข็งแก่สถาบันครอบครัวให้มีภูมิคุ้มกันจากอบายมุข สิ่งเสพติด และปัญหาทาง

สังคมอื่น ๆ

๙. สนับสนุนและส่งเสริมสวัสดิการให้แก่กลุ่มผู้ด้อยโอกาส
๑๐. การบูรณาการการศึกษา ศาสนา วัฒนธรรม กีฬา สาธารณสุข และแรงงานอย่าง องค์กรรวม
๑๑. การส่งเสริมความสัมพันธ์กับประเทศเพื่อนบ้าน
๑๒. ส่งเสริมเยาวชนและประชาชนให้เป็นเลิศด้านการกีฬาสู่การอาชีพ

## ตัวชี้วัด

๑. จำนวนกิจกรรมที่ส่งเสริมการรักษาดี
๒. ร้อยละของหมู่บ้านที่ได้รับผลกระทบภัยพิบัติ ได้รับการช่วยเหลือรวดเร็ว ทันตามความต้องการ
๓. ร้อยละของอุบัติเหตุลดลง
๔. ร้อยละของการบริการที่สามารถลดขั้นตอนและระยะเวลาให้บริการ
๕. ร้อยละของบุคลากรที่มีส่วนร่วมในกิจกรรมการแลกเปลี่ยนเรียนรู้
๖. ร้อยละของงานบริการที่ได้จัดทำมาตรฐานหรือคู่มือการให้บริการ
๗. ร้อยละของบุคลากรที่ผ่านระดับของขีดสมรรถนะที่ส่วนราชการกำหนด
๘. ร้อยละของบุคลากรที่ได้รับการพัฒนาขีดสมรรถนะตามแผนพัฒนาบุคลากร
๙. ร้อยละของความครอบคลุม ถูกต้อง และทันสมัยของฐานข้อมูลที่สนับสนุนยุทธศาสตร์
๑๐. ร้อยละเฉลี่ยถ่วงน้ำหนักความสำเร็จของโครงการตามนโยบายการกำกับดูแลองค์กรที่ดี
๑๑. ร้อยละของการศึกษาภาคบังคับ และการศึกษาต่อ ม.ปลาย, สายอาชีพ
๑๒. ร้อยละของผลสัมฤทธิ์ทางการศึกษาสูงกว่าค่าฐาน
๑๓. ร้อยละของสถานศึกษาที่ผ่านการรับรองมาตรฐาน (สมศ.)
๑๔. ร้อยละของสถานศึกษาที่มีการบริหารจัดการที่เข้มแข็ง
๑๕. จำนวนภูมิปัญญาท้องถิ่นที่ได้รับการเผยแพร่และประชาสัมพันธ์ที่เพิ่มขึ้น
๑๖. ร้อยละที่เพิ่มขึ้นของทุนทางวัฒนธรรมท้องถิ่นมาสร้างมูลค่าเพิ่มทางเศรษฐกิจ
๑๗. ร้อยละที่เพิ่มขึ้นของแหล่งเรียนรู้ทางวัฒนธรรม
๑๘. อัตราป่วยโรคไข้เลือดออก (เป้าหมายไม่เกิน ๘๔ ต่อแสนประชากร)
๑๙. ร้อยละของอัตราการป่วยด้วยโรคไข้เลือดออก
๒๐. จำนวนเด็ก เยาวชน นักเรียน นักศึกษา และประชาชนที่เข้ารับการอบรมศีลธรรม คุณธรรม และจริยธรรม
๒๑. จำนวนเด็ก เยาวชน นักเรียน นักศึกษา และประชาชนที่เข้าร่วมกิจกรรมทางศาสนา
๒๒. ร้อยละของครอบครัวที่มีความเข้มแข็งเพิ่มขึ้น
๒๓. ร้อยละผู้ด้อยโอกาสได้รับสวัสดิการสังคม
๒๔. ร้อยละขององค์กรปกครองส่วนท้องถิ่นที่มีแผนงานด้านสวัสดิการสังคม
๒๕. จำนวนแผนงาน/โครงการที่มีการบูรณาการการศึกษา ศาสนา วัฒนธรรม กีฬา สาธารณสุข และแรงงานอย่างองค์รวม
๒๖. จำนวนแผนงาน/โครงการการจัดการความรู้ในหน่วยงานการศึกษา ศาสนา วัฒนธรรม กีฬา สาธารณสุข และแรงงาน
๒๗. จำนวนแผนงาน/โครงการที่ส่งเสริมแนวทางปรัชญาเศรษฐกิจพอเพียงในหน่วยงาน
๒๘. ร้อยละของจำนวนหมู่บ้านตามแนวชายแดน ที่ได้รับผลกระทบจากเหตุความไม่สงบ ได้รับความช่วยเหลือ และแก้ไขปัญหาได้อย่างรวดเร็วทันตามความต้องการ
๒๙. พัฒนานักกีฬาให้เป็นนักกีฬาทีมชาติ มีนักกีฬาไปสู่ความเป็นนักกีฬาอาชีพ
๓๐. มีลำดับของการแข่งขันกีฬาเยาวชนแห่งชาติและกีฬาแห่งชาติ

## ยุทธศาสตร์ที่ ๓ การยกระดับเศรษฐกิจให้พึ่งตนเองและแข่งขันได้

### เป้าประสงค์

๑. ประชาชนมีอาชีพและรายได้เพิ่มขึ้น
๒. ศักยภาพการผลิตสินค้าและบริการเพิ่มขึ้น

### กลยุทธ์

๑. ส่งเสริมการดำเนินชีวิตตามแนวปรัชญาเศรษฐกิจพอเพียง
๒. ส่งเสริมการค้า การลงทุน และการท่องเที่ยว
๓. ส่งเสริมการเพิ่มและขยายโอกาสการมีงานทำทั้งในและนอกระบบ
๔. พัฒนาคุณภาพสินค้าและบริการ

### ตัวชี้วัด

๑. จำนวนครัวเรือนยากจนเป้าหมายที่มีรายได้ต่ำกว่าเกณฑ์ จปฐ. ได้รับการส่งเสริม การดำเนินชีวิตตามแนวทางปรัชญาเศรษฐกิจพอเพียง
๒. จำนวนหมู่บ้านที่มีรายได้เพิ่มขึ้น
๓. ร้อยละของชุมชนที่ได้รับการส่งเสริมที่ได้รับการส่งเสริม/สนับสนุนการปรับแผนชุมชน ด้วยกระบวนการมีส่วนร่วม
๔. จำนวนหมู่บ้านเศรษฐกิจพอเพียงต้นแบบ
๕. จำนวนแหล่งเรียนรู้เพิ่มขึ้น
๖. ร้อยละที่เพิ่มขึ้นของมูลค่าการค้าชายแดน
๗. ร้อยละที่เพิ่มขึ้นของมูลค่าการค้าขายผลิตภัณฑ์ OTOP
๘. ร้อยละของจำนวนแหล่งท่องเที่ยวที่ได้รับการเผยแพร่ประชาสัมพันธ์
๙. ร้อยละที่เพิ่มขึ้นของรายได้ที่เกิดจากการท่องเที่ยว
๑๐. มีศูนย์ข้อมูลการค้าการลงทุนและการท่องเที่ยว

## ๒. ยุทธศาสตร์ขององค์กรปกครองส่วนท้องถิ่น

องค์การบริหารส่วนตำบลศรีโนนงาม ได้กำหนดวิสัยทัศน์ (Vision) เพื่อเป็นสภาพการณ์ในอนาคตที่ดีซึ่งเป็นจุดหมายและปรารถนา คาดหวังที่จะให้เกิดขึ้นหรือบรรลุผลในอนาคตข้างหน้า ตำบลศรีโนนงาม เป็นตำบลขนาดกลางที่มีประชาชนส่วนใหญ่ประกอบอาชีพเกษตรกรรมและมีความสงบสุข และคาดการณ์ว่าในอนาคตต้องเป็นตำบลที่น่าอยู่น่าอาศัย มีชุมชนที่เข้มแข็งช่วยเหลือตนเองได้ จึงได้กำหนดวิสัยทัศน์ คาดหวังที่จะให้เกิดขึ้นในอนาคต ดังนี้

### ๒.๑ วิสัยทัศน์

#### วิสัยทัศน์ขององค์การบริหารส่วนตำบลศรีโนนงาม

“ ศรีโนนงามน่าอยู่ เขตชุมชนธรรม ก้าวนำเกษตรอินทรีย์  
มีเศรษฐกิจพอเพียง หล่อเลี้ยงครอบครัวอบอุ่น ชุมชนเข้มแข็ง ”

## **พันธกิจ**

๑. การพัฒนาเมืองน่าอยู่ บนพื้นฐานโครงสร้างพื้นฐาน
๒. การสร้างระบบบริหารจัดการที่ดี ตามอำนาจหน้าที่และภารกิจที่มีอยู่เดิมและที่รับถ่ายโอน โดยให้ประชาชนที่มีส่วนร่วมในการตัดสินใจ การวางแผน การตรวจสอบภายใต้วิธีการบริหารกิจการบ้านเมืองที่ดี
๓. การส่งเสริมและพัฒนาศักยภาพของคน ครอบครัวให้มีความเข้มแข็งและมีความปลอดภัยในชีวิตและทรัพย์สิน
๔. การส่งเสริมและพัฒนาศักยภาพการผลิตด้านเกษตรอินทรีย์ ความเป็นอยู่แบบพอเพียงภายใต้ปรัชญาเศรษฐกิจพอเพียงและการจัดการทรัพยากรธรรมชาติและสิ่งแวดล้อมอย่างยั่งยืน
๕. การส่งเสริมและพัฒนาระบบการศึกษาและสาธารณสุข ตลอดจนอนุรักษ์และพัฒนาวัฒนธรรมอันดีงาม และภูมิปัญญาท้องถิ่น

### **๒.๒ ยุทธศาสตร์**

เพื่อนำไปสู่การบรรลุวิสัยทัศน์ขององค์กร องค์การบริหารส่วนตำบลศรีโนนงาม จึงได้กำหนดยุทธศาสตร์การพัฒนาหลักที่ดำเนินการให้ประสบความสำเร็จ ๕ ยุทธศาสตร์การพัฒนา ดังนี้

๑. ยุทธศาสตร์การเพิ่มประสิทธิภาพและคุณภาพด้านการบริการสาธารณสุขขั้นพื้นฐานและพัฒนาคุณภาพชีวิตของคน
๒. ยุทธศาสตร์การพัฒนาระบบการบริหารงานการจัดการที่ดีสู่ธรรมาภิบาล
๓. ยุทธศาสตร์ด้านการเสริมสร้างชุมชนเข้มแข็งและมีคุณธรรมที่ดีแบบยั่งยืน
๔. ยุทธศาสตร์การเพิ่มประสิทธิภาพเศรษฐกิจชุมชนให้เข้มแข็งพึ่งพาตนเองได้แบบยั่งยืน
๕. ยุทธศาสตร์การพัฒนาด้านทรัพยากรธรรมชาติและสิ่งแวดล้อมและการท่องเที่ยว

### **๒.๓ เป้าประสงค์**

๑. เพื่อพัฒนาโครงสร้างพื้นฐาน ระบบสาธารณูปโภค และสาธารณูปการ ให้มีสภาพดีเหมาะสมกับพื้นที่และได้มาตรฐานทั่วไป
๒. เพื่อพัฒนาการบริหารงานบุคคลและบริหารงานทั่วไป ศักยภาพของบุคลากรและระบบบริหารเพื่อให้มีประสิทธิภาพและประสิทธิผลเกิดประโยชน์สูงสุดต่อประชาชน พัฒนาและปรับปรุงการนำเทคโนโลยีที่ทันสมัยเหมาะสมมาใช้เพื่อเพิ่มประสิทธิภาพในการบริหารและบริการประชาชน ส่งเสริมและสนับสนุนการสร้างเครือข่าย

หมู่บ้านเพื่อสร้างกระบวนการเรียนรู้ความเข้าใจการมีส่วนร่วมสร้างชุมชนเข้มแข็ง ปรับปรุงพัฒนาสถานที่ทำงานและจัดทำเครื่องมือเครื่องใช้ในการปฏิบัติงาน ป้องกันและบรรเทาสาธารณภัยให้แก่ประชาชนในเขตองค์การบริหารส่วนตำบล

๓. เพื่อส่งเสริมการศึกษาขั้นพื้นฐานให้ครอบคลุมและพัฒนาชีวิตที่ดีในสถานศึกษา จัดชุมชนเป็นแหล่งเรียนรู้ตลอดชีวิตและควบคู่ไปกับการสืบสานประเพณีวัฒนธรรมและภูมิปัญญาท้องถิ่น ส่งเสริมการสร้างครอบครัวอบอุ่นและสังคมสมานฉันท์เอื้ออาทร เกื้อกูลดำรงไว้ซึ่งคุณธรรมและดูแลผู้ยากจนและด้อยโอกาส ส่งเสริมการสร้างสุขภาพอนามัยและนันทนาการ

๔. เพื่อส่งเสริมศักยภาพกลุ่มอาชีพ ผู้มีรายได้น้อย และสนับสนุนการเกษตรอินทรีย์
๕. เพื่อเพิ่มประสิทธิภาพ การปรับปรุง พื้นฟูและอนุรักษ์ทรัพยากรธรรมชาติและสิ่งแวดล้อมให้เป็นรากหญ้าของเศรษฐกิจ สังคม และวัฒนธรรม การปรับปรุงภูมิทัศน์ หมู่บ้าน/ตำบลและสถานที่ท่องเที่ยวให้เป็นชุมชนน่าอยู่

## ๒.๔ ตัวชี้วัด

๑. จำนวนโครงสร้างพื้นฐานที่ดำเนินการ ไม่น้อยกว่า ๑๐ โครงการ ในแต่ละปีงบประมาณ
๒. จำนวนโครงการที่ได้รับการบริหารงานบุคคลและบริหารงานทั่วไป ไม่น้อยกว่า ๑๐ โครงการ ในแต่ละปีงบประมาณ
๓. ร้อยละของการปรับปรุง และนำเทคโนโลยีที่ทันสมัยเพื่อบริการประชาชน ไม่น้อยกว่าร้อยละ ๖๐ ของงบประมาณ
๔. จำนวนโครงการที่ส่งเสริมด้านความเข้มแข็งของชุมชน ไม่น้อยกว่า ๑๐ โครงการ
๕. การปรับปรุงและพัฒนาสถานที่ปฏิบัติงาน ไม่น้อยกว่าร้อยละ ๑๐
๖. การจัดหาวัสดุอุปกรณ์ในการปฏิบัติงาน ลดลงร้อยละ ๕
๗. การส่งเสริมด้านการป้องกันและบรรเทาสาธารณภัย ไม่น้อยกว่า ๕ โครงการ/ปี
๘. การส่งเสริมการศึกษาขั้นพื้นฐานและก่อนวัยเรียน ไม่น้อยกว่า ๑๐ โครงการ/ปี
๙. จำนวนผู้เข้าร่วมกิจกรรมสืบสานประเพณีท้องถิ่น ไม่น้อยกว่าร้อยละ ๖๐ ของกลุ่มเป้าหมาย
๑๐. อัตราการเพิ่มของภูมิปัญญาท้องถิ่น เพิ่มขึ้นร้อยละ ๑๐ คน/ปี
๑๑. จำนวนโครงการด้านการส่งเสริมครอบครัวอบอุ่นและเปี่ยมชีพ ไม่น้อยกว่า ไม่น้อยกว่า ๕ โครงการ/ปี
๑๒. ร้อยละของการดูแลผู้ยากจนและผู้ด้อยโอกาส ลดลงร้อยละ ๑/ปี
๑๓. จำนวนโครงการด้านการส่งเสริมสุขภาพอนามัยและนันทนาการ ไม่น้อยกว่า ๕ โครงการ/ปี
๑๔. การส่งเสริมศักยภาพกลุ่มอาชีพ ไม่น้อยกว่า ๕ กลุ่ม/ปี
๑๕. การอนุรักษ์ทรัพยากรธรรมชาติ ไม่น้อยกว่า ๑ ครั้ง/ปี
๑๖. จำนวนครั้งของการประชาสัมพันธ์กิจกรรมของ อบต. ๒ ครั้ง/ปี

## ๒.๕ ค่าเป้าหมาย

- ๑) การได้รับบริการด้านโครงสร้างพื้นฐานให้มีความสะดวกและรวดเร็ว
- ๒) ประชาชนมีความรู้และบำรุงรักษาศิลปวัฒนธรรมอันดีงาม
- ๓) ประชาชนมีศักยภาพมีรายได้เพียงพอสามารถพึ่งตนเองได้
- ๔) พื้นที่การเกษตรมีน้ำเพื่อการเกษตร เทียบกับปีที่ผ่านมา
- ๕) การบริหารจัดการภาครัฐที่ดีและมีส่วนร่วมจากทุกภาคส่วน

## ๒.๖ กลยุทธ์

๑. ยุทธศาสตร์การเพิ่มประสิทธิภาพและคุณภาพด้านการบริการสาธารณะขั้นพื้นฐานและพัฒนาคุณภาพชีวิตของคน
  - ๑.๑ พัฒนาระบบคมนาคมขนส่ง สาธารณูปโภค สาธารณูปการ และการผังเมืองรวมทั้งพัฒนาชุมชนให้ได้มาตรฐานอย่างทั่วถึงและเป็นธรรม
๒. ยุทธศาสตร์การพัฒนาระบบการบริหารงานการจัดการที่ดีสู่ธรรมาภิบาล
  - ๒.๑ ส่งเสริมการบริหารจัดการโดยเน้นหลักธรรมาภิบาล
  - ๒.๒ พัฒนาและปรับปรุงระบบการบริหารงานและบริการ
  - ๒.๓ ปรับปรุงและพัฒนาระบบเทคโนโลยีให้ทันสมัย
  - ๒.๔ การเสริมสร้างความสงบเรียบร้อยและความปลอดภัยในชีวิตและทรัพย์สิน

**๓. ยุทธศาสตร์ด้านการเสริมสร้างชุมชนเข้มแข็งและมีคุณธรรมที่ดีแบบยั่งยืน**

- ๓.๑ เพิ่มโอกาสทางการศึกษาแก่ประชากรในวัยเรียนอย่างทั่วถึงและมีคุณภาพ
- ๓.๒ การรักษาสีบทอดประเพณี วัฒนธรรมและภูมิปัญญาท้องถิ่น
- ๓.๓ ส่งเสริมประชาชนให้มีสุขภาพอนามัยที่ดี พึ่งตนเองได้
- ๓.๔ สร้างค่านิยม จิตสำนึกในด้านคุณธรรม จริยธรรม เด็ก เยาวชนและประชาชน
- ๓.๕ ส่งเสริมการสร้างความเข้มแข็งแก่สถาบันครอบครัว
- ๓.๖ สนับสนุนและส่งเสริมสวัสดิการให้แก่กลุ่มผู้ยากจนและด้อยโอกาส
- ๓.๗ ส่งเสริมด้านกีฬาเพื่อให้ประชาชนมีสุขภาพแข็งแรง

**๔. ยุทธศาสตร์การเพิ่มประสิทธิภาพเศรษฐกิจชุมชนให้เข้มแข็งพึ่งพาตนเองได้แบบยั่งยืน**

- ๔.๑ ส่งเสริมการดำเนินชีวิตตามแนวทางปรัชญาเศรษฐกิจพอเพียง
- ๔.๒ ส่งเสริมการเพิ่มและขยายโอกาสการมีงานทำ

**๕. ยุทธศาสตร์การพัฒนาด้านทรัพยากรธรรมชาติและสิ่งแวดล้อมและการท่องเที่ยว**

- ๕.๑ พัฒนาและฟื้นฟูแหล่งน้ำอย่างมีประสิทธิภาพ
- ๕.๒ อนุรักษ์ ฟื้นฟูและปรับปรุงทรัพยากรธรรมชาติและสิ่งแวดล้อมเพื่อตอบสนองต่อการ

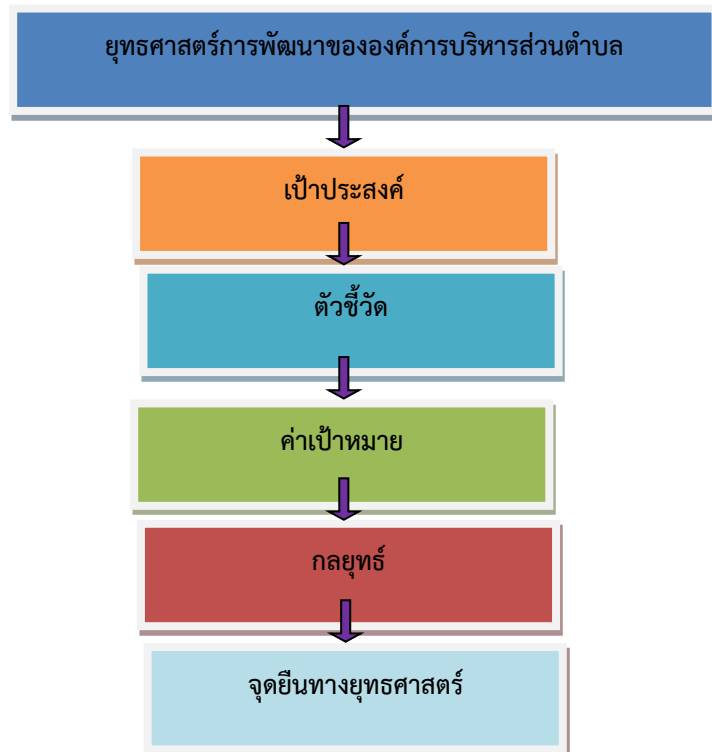
พัฒนาอย่างยั่งยืน

**๒.๗ จุดยืนทางยุทธศาสตร์**

๑. การได้รับการบริการขั้นพื้นฐานที่ได้มาตรฐานและทั่วถึง
๒. ประชาชนมีสุขภาพอนามัยดี
๓. การมีรายได้เพียงพอต่อการเลี้ยงชีพและพึ่งตนเองได้
๔. การได้รับสวัสดิการสังคมอย่างทั่วถึง
๕. การศึกษาที่มีคุณภาพและได้รับข่าวสารข้อมูลที่ทันสมัย
๖. ชุมชนมีความเข้มแข็งและมีส่วนร่วมในการพัฒนาท้องถิ่น
๗. การอนุรักษ์ศิลปะ วัฒนธรรมและภูมิปัญญาท้องถิ่น
๘. สังคมมีความและปลอดภัยในชีวิตและทรัพย์สิน
๙. การอนุรักษ์ทรัพยากรธรรมชาติและสิ่งแวดล้อม
๑๐. การบริหารจัดการที่ดีตามหลักธรรมาภิบาล
๑๑. การเรียนรู้และพัฒนาเพื่อนำไปสู่ชุมชนน่าอยู่อย่างยั่งยืน
๑๒. ประชาชนผู้รับบริการมีความพึงพอใจ

## ๒.๘ ความเชื่อมโยงของยุทธศาสตร์ในภาพรวม

การจัดทำแผนพัฒนาท้องถิ่นสี่ปีขององค์การบริหารส่วนตำบลศรีโนนงาม มีความเชื่อมโยงของยุทธศาสตร์ในภาพรวม ดังนี้



## ๓. การวิเคราะห์เพื่อพัฒนาท้องถิ่น

### ๓.๑ การวิเคราะห์กรอบการจัดทำยุทธศาสตร์ขององค์กรปกครองส่วนท้องถิ่น

ในการจัดทำแผนพัฒนาท้องถิ่นสี่ปีขององค์การบริหารส่วนตำบลศรีโนนงาม ได้ใช้การวิเคราะห์ SWOT Analysis/Demand (Demand Analysis)/Global Demand และ Trend ปัจจัยและสถานการณ์การเปลี่ยนแปลงที่มีผลต่อการพัฒนา อย่างน้อยต้องประกอบด้วย การวิเคราะห์ศักยภาพด้านเศรษฐกิจ ด้านสังคม ด้านการศึกษา ด้านผังเมือง ด้านเทคโนโลยี ด้านทรัพยากรธรรมชาติและสิ่งแวดล้อม ซึ่งมีรายละเอียดดังนี้

จุดแข็ง (S : Strensth)	จุดอ่อน (W : Weakness)
------------------------	------------------------

<ul style="list-style-type: none"> <li>- มีคำสั่งแบ่งโครงสร้างขององค์การบริหารส่วนตำบลศรีโนนงามชัดเจน คลอบคลุมอำนาจหน้าที่ตามภารกิจและสามารถเปลี่ยนแปลงปรับปรุงได้ตามภารกิจที่ได้รับเพิ่มขึ้นหรือถ่ายโอน</li> <li>- มีการแบ่งงาน มอบหมายงานและหน้าที่ความรับผิดชอบ</li> <li>- การมีส่วนร่วมของประชาชน ผู้นำ องค์กรต่างๆและส่วนราชการในพื้นที่</li> <li>- บุคลากรมีความรู้ความสามารถในการปฏิบัติหน้าที่</li> <li>- บุคลากรได้รับการฝึกอบรมอย่างต่อเนื่อง</li> <li>- การบริหารงบประมาณเป็นไปอย่างมีประสิทธิภาพ</li> <li>- มีการกำหนดแผนอัตรากำลังตามโครงสร้าง</li> <li>- มีสถานศึกษาที่สามารถรองรับเด็กนักเรียนได้อย่างทั่วถึง</li> <li>- มีการสนับสนุนกลุ่มอาชีพต่างๆ ในพื้นที่</li> <li>- ประชาชนมีวัฒนธรรม ประเพณีและภูมิปัญญาท้องถิ่นซึ่งเป็นเอกลักษณ์ของท้องถิ่น</li> <li>- มีการประสานงานหรือร่วมมือกับส่วนราชการอื่นๆ</li> <li>- มีแหล่งน้ำธรรมชาติที่สามารถใช้ประโยชน์ในการเกษตรและการประมง</li> </ul>	<ul style="list-style-type: none"> <li>- กฎหมาย ระเบียบ ข้อบังคับ มีการปรับปรุงแก้ไขเปลี่ยนแปลงตลอดเวลาทำให้ศึกษาไม่ทันและขาดความชัดเจนในการดำเนินงาน</li> <li>- ความต้องการและคาดหวังของประชาชนมีสูงในการแก้ไข ปัญหาความเดือดร้อนแต่องค์การบริหารส่วนตำบลตอบสนองได้ไม่ทั่วถึง</li> <li>- ประชาชนบางส่วนยังขาดการมีส่วนร่วมในการบริหารงาน</li> <li>- งบประมาณไม่เพียงพอต่อการพัฒนา</li> <li>- การบริการสาธารณะด้านโครงสร้างพื้นฐานยังกระจายไม่ทั่วถึง</li> <li>- ไม่มีตลาดรองรับผลผลิตทางการเกษตรหรือจำหน่ายสินค้า</li> <li>- ประชาชนขาดจิตสำนึกในการมีส่วนร่วมสืบสานประเพณี วัฒนธรรมและภูมิปัญญาท้องถิ่น</li> <li>- ประชาชนขาดจิตสำนึกในการอนุรักษ์ทรัพยากรธรรมชาติและสิ่งแวดล้อม</li> <li>- เด็กและเยาวชนบางส่วนมีพฤติกรรมและไม่สนใจการศึกษาต่อในระดับที่สูงขึ้น</li> <li>- ขาดระบบการจัดการด้านผังหมู่บ้าน ผังตำบล</li> <li>- เป็นสังคมขาดประสบการณ์การประกอบอาชีพ ไม่สามารถรวมกลุ่มกันเพื่อดำเนินการด้านเศรษฐกิจ ของชุมชนในรูปของกลุ่มอาชีพอย่างเข้มแข็ง</li> <li>- ประชาชนในพื้นที่ตำบลศรีโนนงาม มีรายได้ส่วนใหญ่จากการเกษตรและต้องพึ่งพาธรรมชาติ ซึ่งถือเป็นข้อจำกัดในการสร้างรายได้อีกประการหนึ่ง</li> </ul>
<p style="text-align: center;"><b>โอกาส (O : Opportunity)</b></p>	<p style="text-align: center;"><b>อุปสรรคหรือข้อจำกัด (T : Threat)</b></p>
<ul style="list-style-type: none"> <li>- นโยบายของรัฐบาลและจังหวัด สามารถสนับสนุนงบประมาณให้องค์กรปกครองส่วนท้องถิ่นที่มีแผนงาน/โครงการ/กิจกรรม ตามแผนพัฒนา</li> <li>- ความก้าวหน้าในด้านเทคโนโลยีทำให้มีความสะดวก คล่องตัวและมีประสิทธิภาพในการทำงานและการบริการประชาชนมากขึ้น</li> <li>- การพัฒนาด้านเส้นทางคมนาคมเพื่อเชื่อมกับพื้นที่ข้างเคียง ทำให้การคมนาคมสะดวกขึ้น</li> </ul>	<ul style="list-style-type: none"> <li>- องค์การบริหารส่วนตำบลศรีโนนงาม ไม่มีงบประมาณที่เพียงพอในการพัฒนาทรัพยากรของตำบลให้เป็นแหล่งท่องเที่ยว</li> <li>- ประชาชนไม่ให้ความสำคัญในการศึกษาของบุตรหลาน ให้ได้รับการศึกษาในระดับที่สูงขึ้น</li> <li>- ภัยธรรมชาติซ้ำซาก (ภัยน้ำท่วม , ภัยแล้ง)</li> <li>- ภาวะความยากจนและหนี้สินของประชาชนทำให้เป็นอุปสรรคต่อการพัฒนา</li> <li>- การอพยพแรงงานของคนในพื้นที่</li> <li>- การจัดสรรงบประมาณจากรัฐยังไม่เพียงพอกับภารกิจที่ถ่ายโอนให้กับท้องถิ่น</li> </ul>



๓.๒ การประเมินสถานการณ์สภาพแวดล้อมภายนอกที่เกี่ยวข้อง

ในการจัดทำแผนพัฒนาท้องถิ่นสี่ปีขององค์การบริหารส่วนตำบลนั้น ได้ทำการประเมินสถานการณ์สภาพแวดล้อมภายนอกที่เกี่ยวข้อง ซึ่งมีรายละเอียดดังนี้

สถานการณ์สภาพแวดล้อมภายนอกที่เกี่ยวข้อง	ขอบข่ายและปริมาณของปัญหา	กลุ่มเป้าหมาย, พื้นที่เป้าหมาย	การคาดการณ์แนวโน้มในอนาคต
<p>๑. ปัญหาด้านโครงสร้างพื้นฐาน</p> <p>๑.๑ การคมนาคมไม่สะดวก</p> <p>๑.๒ คุณภาพน้ำ ประปาที่ใช้ยังไม่เพียงพอ ราษฎรบางหมู่บ้านยังไม่มีน้ำประปาใช้</p> <p>๑.๓ ไฟฟ้าสาธารณะ</p>	<p>๑.๑ ถนนในหมู่บ้านส่วนใหญ่เป็นถนนลูกรัง เมื่อฝนตกทำให้ถนนเป็นหลุมเป็นบ่อ การสัญจรไปมาไม่สะดวก ปลอดภัย</p> <p>๑.๒ น้ำประปาที่ราษฎรในแต่ละหมู่ใช้ยังมีความสะอาดไม่เพียงพอสำหรับผู้บริโภค บางหมู่บ้านยังไม่มีน้ำเพื่อการอุปโภคและบริโภค</p> <p>๑.๓ บริเวณทางสัญจรหลายแห่งในหมู่บ้าน ไฟฟ้าสาธารณะดับหรือชำรุดบ่อทำให้อาจเป็นอันตรายต่อชีวิตและทรัพย์สินของราษฎรผู้ใช้เส้นทาง ไม่ว่าจะเป็นการเสี่ยงต่อการเกิดอุบัติเหตุบนท้องถนนหรือการโจรกรรมอาชญากรรมต่าง ๆ</p>	<p>๑.๑ ทุกหมู่บ้าน</p> <p>๑.๒ จำนวน ๖ แห่ง - ประปาหมู่บ้าน ๕ แห่ง - เพิ่มเติม ๑ แห่ง</p> <p>๑.๓ บริเวณชุมชนทางสัญจรภายในหมู่บ้าน จุดสำคัญ ๆ ทุกหมู่บ้าน</p>	<p>๑.๑ ปัญหาลดลง เนื่องจาก อบต.พัฒนาด้านโครงสร้างพื้นฐานติดต่อกันมาเป็นเวลาหลายปีตามระดับความต้องการและความรุนแรงของปัญหาในพื้นที่</p> <p>๑.๒ จะขอให้หน่วยงานในสังกัดกรมทรัพยากรน้ำและสำนักงานทรัพยากรน้ำบาดาลช่วยเหลือในการตรวจสอบคุณภาพน้ำประปาทุกแห่งในเขตพื้นที่ อบต. และจะดำเนินการติดตั้งถังกรองน้ำสำหรับจุดที่จะต้องปรับปรุงแก้ไข และดำเนินการก่อสร้างระบบประปาให้ราษฎรมีน้ำประปาใช้ทุกหมู่บ้าน</p> <p>๑.๓ ต้องประสานหน่วยงานที่รับผิดชอบ คือ การไฟฟ้าส่วนภูมิภาคในการดูแลให้ความช่วยเหลือ โดยอาจจะของบประมาณจากไฟฟ้า หรือองค์กรปกครองส่วนท้องถิ่นให้การสนับสนุนเพื่อความรวดเร็วในการแก้ไขปัญหา</p>

สถานการณ์ภาพแวดล้อม ภายนอกที่เกี่ยวข้อง	ขอบข่ายและปริมาณ ของปัญหา	กลุ่มเป้าหมาย, พื้นที่ เป้าหมาย	การคาดการณ์แนวโน้ม ในอนาคต
๑.๔ ไฟฟ้าเพื่อการเกษตรไม่ เพียงพอ	๑.๔ ในช่วงหลังฤดูเก็บเกี่ยว ราษฎรจะปลูกพืช หลังฤดูเก็บเกี่ยวเยอะ ไฟฟ้าการเกษตรไปไม่ถึง ทำให้ราษฎรขาดรายได้เสริม	๑.๔ ราษฎรในทุกหมู่บ้าน	๑.๔ ต้องประสานหน่วยงานที่รับผิดชอบ คือ การไฟฟ้าส่วน ภูมิภาคในการให้การสนับสนุน ช่วยเหลือ และองค์กรปกครองส่วน ท้องถิ่นอุดหนุนเพิ่มเติม
๑.๕ น้ำท่วมขังภายในหมู่บ้าน	๑.๕ ในช่วงฤดูฝน เกิดน้ำท่วมขัง เนื่องจากไม่มี การวางท่อระบายน้ำ เพื่อระบายน้ำออกจาก หมู่บ้าน	๑.๕ ทุกหมู่บ้าน	๑.๕ จะดำเนินการวางท่อระบายน้ำให้ได้เกือบทุกเส้นทางที่มีปัญหา เพื่อพัฒนาโครงสร้างพื้นฐานให้ได้มาตรฐาน
<b>๒. ปัญหาด้านเศรษฐกิจ</b>			
๒.๑ ภาวะน้ำท่วมทำให้ผลผลิต ทางการเกษตรเสียหายหรือไม่ สามารถทำการเกษตรได้	๒.๑ ในช่วงฤดูน้ำหลาก ฤดูฝน ในช่วงเดือน กันยายน ถึง เดือนมกราคม ราษฎรในพื้นที่ ตำบลศรีโนนงามได้รับผลกระทบเนื่องจากน้ำจะ ท่วมพื้นที่ทำการเกษตรและราษฎรจะว่างงาน ในช่วงที่ไม่สามารถทำการเกษตรได้	๒.๑ ทุกหมู่บ้าน/ราษฎรที่ เป็นเกษตรกรในทุกพื้นที่ใน เขต อบต.	๒.๑ จะดำเนินการขุดลอกฝายเก็บน้ำห้วยทาและขุดลอกคลองที่ต้น เงิน คันกันน้ำให้ครอบคลุมทุกพื้นที่ เพื่อกันน้ำไม่ให้เข้าท่วมผลผลิต ทางการเกษตรให้ราษฎรสามารถพัฒนาได้เพิ่มผลผลิตและรายได้
๒.๒ ราษฎรว่างงาน ไม่มีงาน ทำ	๒.๒ เนื่องจากในช่วงฤดูทำนาปีราษฎรไม่ สามารถทำนาได้ เนื่องจากภาวะน้ำท่วม ทำให้ ราษฎรขาดรายได้	๒.๒ ทุกหมู่บ้านในกลุ่ม ชานาและเกษตรกร	๒.๒ นอกเหนือจากความพยายามในการขุดลอกฝายตาหมาและขุด ลอกคลองที่ต้นเชิงทุกพื้นที่แล้ว แนวทางการช่วยเหลือตามสภาพ ปัญหาดังกล่าว คือ การจัดให้มีการฝึกอาชีพ ส่งเสริมสนับสนุนการ จัดตั้งกลุ่มอาชีพเพื่อเสริมรายได้ให้กับราษฎรในฤดูว่างงานทั้งชานา เกษตรกรและราษฎรที่มีใช้เกษตรกรด้วย
๒.๓ ปัญหาขาดแคลนพันธุ์พืช พันธุ์สัตว์	๒.๓ ราษฎรส่วนใหญ่ขาดพันธุ์พืช พันธุ์สัตว์ที่มี ประสิทธิภาพ เนื่องจากราคาค่าต้นทุนค่อนข้างสูง	๒.๓ ราษฎรทุกหมู่บ้าน	๒.๓ องค์กรปกครองส่วนท้องถิ่นสนับสนุนหรือจัดหาพันธุ์พืช พันธุ์ สัตว์ที่มีคุณภาพให้ราษฎร และจัดตั้งธนาคารเมล็ดพันธุ์พืช

สถานการณ์ภาพแวดล้อมภายนอกที่เกี่ยวข้อง	ขอบข่ายและปริมาณของปัญหา	กลุ่มเป้าหมาย, พื้นที่เป้าหมาย	การคาดการณ์แนวโน้มในอนาคต
<p>๒.๔ เกษตรกรไม่มีศูนย์การเรียนรู้เกษตรกรอินทรีย์ตามหลักปรัชญาเศรษฐกิจพอเพียง</p> <p>๒.๕ ขาดการสนับสนุนการปลูกพืชหลังฤดูเก็บเกี่ยว</p> <p><b>๓. ปัญหาด้านสังคม</b></p> <p>๓.๑ ราษฎรมีคุณภาพชีวิตไม่เพียงพอ ขาดความรู้</p> <p>๓.๒ ขาดความสามัคคี ขาดความร่วมมือในหมู่คณะในชุมชนทำให้เกิดเป็นปัญหาต่อการปฏิบัติงานร่วมกัน ฯลฯ</p>	<p>๒.๔ เกษตรกรขาดความรู้ ความเข้าใจในการทำเกษตรอินทรีย์ตามหลักปรัชญาเศรษฐกิจพอเพียง</p> <p>๒.๕ ราษฎรขาดรายได้เสริมหลังฤดูเก็บเกี่ยว เนื่องจากขาดการส่งเสริม การให้ความรู้ การให้คำแนะนำในการปลูกพืชหลังฤดูเก็บเกี่ยว</p> <p>๓.๑ ราษฎรส่วนใหญ่ มีชีวิตความเป็นอยู่ในระดับกลาง ๆ ซึ่งยังมีคุณภาพชีวิต การอยู่อาศัยยังไม่ดีพอ ขาดความรู้ที่จะมาพัฒนาบ้านพัฒนาครอบครัวและพัฒนาสังคม</p> <p>๓.๒ การแข่งขัน การขัดแย้งกันในชุมชน รวมถึงการเลือกตั้งทำให้คนกลุ่มใหญ่ในชุมชนแบ่งพรรคแบ่งพวก ขาดความสามัคคี เมื่อประกอบกิจการหรือการดำเนินงานของรัฐทำให้ขาดความร่วมมือเป็นปัญหาต่อการปฏิบัติราชการเป็นอุปสรรคต่อการพัฒนา</p>	<p>๒.๔ เกษตรกรทุกหมู่บ้าน</p> <p>๒.๕ ราษฎรทุกหมู่บ้าน</p> <p>๓.๑ ราษฎรทุกหมู่บ้าน</p> <p>๓.๒ ผู้นำชุมชน ราษฎรในหมู่บ้าน</p>	<p>๒.๔ จัดตั้งศูนย์การเรียนรู้เกษตรกรอินทรีย์ตามหลักปรัชญาเศรษฐกิจพอเพียงและจัดฝึกอบรมเพื่อให้ความรู้ความเข้าใจแก่เกษตรกร</p> <p>๒.๕ ส่งเสริม ให้ความรู้โดยการจัดฝึกอบรมและจัดทำแปลงสาธิตการเกษตร และให้การสนับสนุนกลุ่มต่างๆ ในการประกอบอาชีพ เพื่อเพิ่มรายได้ ลดรายจ่ายแก่ครอบครัว</p> <p>๓.๑ สร้างเสริมให้ราษฎรทุกคนทุกครอบครัวมีคุณภาพชีวิตที่ดีขึ้น</p> <ul style="list-style-type: none"> <li>- การฝึกอบรม</li> <li>- การรณรงค์ ประชาสัมพันธ์</li> <li>- การให้ความรู้ ข้อมูลข่าวสาร</li> <li>- การสร้างจิตสำนึกในการพัฒนา</li> </ul> <p>๓.๒ จัดกิจกรรม/โครงการ เพื่อสร้างความสามัคคีในหมู่คณะ เพื่อขจัดความขัดแย้งที่ก่อให้เกิดปัญหาและอุปสรรคมากมายในการปฏิบัติงานภายในชุมชน</p>

สถานการณ์ภาพแวดล้อมภายนอกที่เกี่ยวข้อง	ขอบข่ายและปริมาณของปัญหา	กลุ่มเป้าหมาย, พื้นที่เป้าหมาย	การคาดการณ์แนวโน้มในอนาคต
<p>๓.๓ เด็ก เยาวชน และประชาชนขาดคุณธรรม จริยธรรม</p> <p><b>๔. ด้านการเมือง การบริหาร</b></p> <p>๔.๑ เจ้าหน้าที่, สมาชิก อบต. ผู้บริหาร อบต. ฯลฯ ขาดทักษะมุมมองในการเพิ่มศักยภาพให้กับหน่วยงาน</p> <p>๔.๒ ไม่มีอุปกรณ์ เครื่องมือเครื่องใช้รวมถึงงบประมาณที่มีอยู่อย่างจำกัด</p>	<p>๓.๓ เด็ก เยาวชน และประชาชนขาดคุณธรรม จริยธรรม เนื่องจากขาดการดูแลเอาใจใส่จากบิดา มารดา</p> <p>๔.๑ เจ้าหน้าที่ ผู้บริหาร สมาชิก อบต. มีความรู้และประสบการณ์น้อย ทำให้เป็นอุปสรรคต่อการปฏิบัติหน้าที่ราชการ หรือการวางแผน นโยบายต่าง ๆ ในการบริหารงาน เพื่อการบริการสาธารณะให้แก่ราษฎรในพื้นที่</p> <p>๔.๒ เนื่องจากองค์การบริหารส่วนตำบลศรีโนนงามเป็นท้องถิ่นขนาดกลาง รายได้และเงินอุดหนุนทั้งที่จัดเก็บเองและได้รับการจัดสรรไม่เพียงพอต่อการปฏิบัติงานเพื่อบริการประชาชน</p>	<p>๓.๓ เด็ก เยาวชนและประชาชนทั่วไป</p> <p>๔.๑ พนักงานส่วนตำบล และเจ้าหน้าที่ ผู้บริหาร อบต. สมาชิก อบต. และคณะกรรมการชุมชนต่าง ๆ</p> <p>๔.๒ สำนักงาน อบต. - เครื่องมือเครื่องใช้ - ครุภัณฑ์ต่าง ๆ</p>	<p>๓.๓ จัดฝึกอบรมคุณธรรม จริยธรรม แก่เด็ก เยาวชนและประชาชน เพื่อให้เกิดความรัก สามัคคีและมีจิตสำนึกในคุณงามความดี</p> <p>๔.๑ เพื่อเพิ่มประสิทธิภาพและศักยภาพในการปฏิบัติงานการให้บริการที่เป็นสาธารณะแก่ประชาชน จึงเร่ง สนับสนุนจัดให้มีหรือส่งบุคลากรฝ่ายต่างๆ เข้าร่วมการฝึกอบรมหลักสูตรที่เกี่ยวข้อง เพื่อนำมาใช้ให้เป็นประโยชน์แก่งานราชการ รวมถึงการจัดให้มีหรือส่งเสริมให้เข้าร่วมศึกษาดูงาน ส่วนราชการ ฯลฯ ที่เป็นต้นแบบให้นำมาประยุกต์ใช้กับองค์กร</p> <p>๔.๒ การจัดซื้ออุปกรณ์ เครื่องมือเครื่องใช้ รวมถึงการพัฒนาทุกด้านให้เหมาะสมสอดคล้องกับงบประมาณที่ได้รับและงานที่มีอยู่</p>

สถานการณ์ภาพแวดล้อม ภายนอกที่เกี่ยวข้อง	ขอบข่ายและปริมาณ ของปัญหา	กลุ่มเป้าหมาย, พื้นที่ เป้าหมาย	การคาดการณ์แนวโน้ม ในอนาคต
<p>๕. ด้านการอนุรักษ์แหล่งน้ำ ทรัพยากรธรรมชาติและ สิ่งแวดล้อม</p> <p>๕.๑ คูคลองต้นเขิน</p> <p>๕.๒ ทรัพยากรสัตว์น้ำลดน้อยลง</p> <p>๕.๓ ปัญหาการตัดไม้ทำลายป่า เพิ่มมากขึ้น</p>	<p>๕.๑ คูคลอง บางแห่งในหมู่บ้านต้นเขิน ทำให้ปริมาณน้ำที่จะใช้เพื่อการอุปโภคหรือเพื่อ การเกษตรไม่เพียงพอ</p> <p>๕.๒ แหล่งน้ำสาธารณะ ปริมาณสัตว์น้ำ ต่างๆ เริ่มลดน้อยลง</p> <p>๕.๓ ราษฎรในพื้นที่ตัดไม้ทำลายป่าเพื่อเพิ่ม พื้นที่การเกษตรและนำไปก่อสร้างที่อยู่อาศัย มากขึ้น</p>	<p>๕.๑ ทุกหมู่บ้าน</p> <p>๕.๒ แหล่งน้ำสาธารณะทุก หมู่บ้าน</p> <p>๕.๓ ทุกหมู่บ้าน</p>	<p>๕.๑ ดำเนินการขุดลอกให้ปริมาณน้ำเพียงพอกับความต้องการ</p> <p>๕.๒ ปล่อยปลาในที่สาธารณะ และฟื้นฟูระบบนิเวศน์แหล่งน้ำ</p> <p>๕.๓ ปลูกต้นไม้เพื่อเพิ่มพื้นที่ป่าเนื่องในวันสำคัญต่างๆ</p>

สถานการณ์ภาพแวดล้อมภายนอกที่เกี่ยวข้อง	ขอบข่ายและปริมาณของปัญหา	กลุ่มเป้าหมาย, พื้นที่เป้าหมาย	การคาดการณ์แนวโน้มในอนาคต
<p>๖. ปัญหาทางการศึกษา ศาสนาและวัฒนธรรม</p> <p>ท่องเที่ยว และกีฬา</p> <p>๖.๑ หน่วยงานการศึกษาในพื้นที่ไม่อยู่ในความรับผิดชอบของท้องถิ่นทำให้ช่วยเหลือไม่เต็มที่</p> <p>๖.๒ เด็กและเยาวชนส่วนใหญ่ในพื้นที่ขาดความรู้ เนื่องจากการศึกษาต่ำ ไม่ให้ความสำคัญกับการศึกษา ในระดับที่สูงขึ้น</p>	<p>๖.๑ โรงเรียนในเขตพื้นที่ อบต. ไม่ได้อยู่ในสังกัดของท้องถิ่นทำให้การสนับสนุนช่วยเหลือมีอยู่อย่างจำกัด เนื่องจากโรงเรียนเป็นส่วนราชการที่มีงบประมาณเป็นของตนเอง</p> <p>๖.๒ เด็กและเยาวชนในท้องถิ่นส่วนใหญ่เป็นคนยากจน โรงเรียนในพื้นที่มีงบประมาณจำกัด ไม่มีโอกาสที่จะได้รับสื่อเพื่อเสริมทักษะให้เป็นผู้ใหญ่ที่มีความรู้ความสามารถกลับมาพัฒนาท้องถิ่น และไม่ให้ความสำคัญกับการศึกษา จบการศึกษาขั้นพื้นฐานแล้วไม่ศึกษาต่อในระดับที่สูงขึ้น</p>	<p>๖.๑ โรงเรียนในเขตพื้นที่ จำนวน ๔ แห่ง</p> <p>๖.๒ เด็กและเยาวชนทุกหมู่บ้าน</p>	<p>๖.๑ หากมีการถ่ายโอนโรงเรียนสังกัดสำนักงานเขตพื้นที่การศึกษา มาให้องค์การบริหารส่วนตำบลรับผิดชอบขึ้นตรงกับ อบต. อบต. จะดำเนินการตั้งงบประมาณเพื่อสนับสนุนและส่งเสริมการศึกษา ให้กับเด็กในชุมชนต่อไป</p> <p>๖.๒ นโยบายหลักจะเน้นที่จุดเริ่มต้นของการพัฒนาคน คือ เริ่มจากการพัฒนาที่ตัวเด็กในหมู่บ้าน อบต.จะพยายามหาสื่อการเรียน การสอนหรือการฝึกอบรมเข้าค่ายให้เด็กมีทักษะ มีจินตนาการ มีการพัฒนาสมอง เพื่อให้เป็นผู้ใหญ่ที่มีความรู้ความสามารถกลับมาพัฒนาท้องถิ่นต่อไป</p>

สถานการณ์ภาพแวดล้อม ภายนอกที่เกี่ยวข้อง	ขอบข่ายและปริมาณ ของปัญหา	กลุ่มเป้าหมาย, พื้นที่ เป้าหมาย	การคาดการณ์แนวโน้ม ในอนาคต
<p>๖.๓ ขาดงบประมาณ และ ผู้ให้การสนับสนุน ประเพณี วัฒนธรรมและแหล่งท่องเที่ยว</p> <p><b>๗. ปัญหาด้านการ สาธารณสุข</b></p> <p>๗.๑ ราษฎรขาดความรู้ความ เข้าใจ</p>	<p>๖.๓ เนื่องจากท้องถิ่นมีงบประมาณค่อนข้าง จำกัดในการพัฒนาทำให้การพัฒนาในด้านการ สนับสนุนส่งเสริม ประเพณี วัฒนธรรมแหล่ง ท่องเที่ยวไม่ดีพอ</p> <p>๗.๑ ราษฎรในหมู่บ้านส่วนใหญ่ไม่ ให้ความสำคัญกับตนเองในเรื่องของสุขภาพ อนามัย</p>	<p>๖.๓ ประเพณี วัฒนธรรม ที่สำคัญ</p> <p>๗.๑ ทุกหมู่บ้าน</p>	<p>๖.๓ ท้องถิ่นจะประสานหน่วยงานที่มีงบประมาณที่จะให้ความ ช่วยเหลือ สนับสนุน รณณรงค์ให้ประเพณี วัฒนธรรมและแหล่ง ท่องเที่ยวในตำบลให้เป็นที่รู้จัก</p> <p>๗.๑ ราษฎรทุกหมู่บ้านมีสุขภาพอนามัยที่ดี ปราศจากโรคภัยไข้ เจ็บสามารถป้องกันได้โดยการให้ความรู้ ฝึกอบรม จัดให้มีการ สาธารณสุขมูลฐานประจำหมู่บ้าน เพื่อแนะนำการดูแลสุขภาพขั้น พื้นฐานในการป้องกันโรคติดต่อ ส่งเสริมการออกกำลังกายเพื่อ สุขภาพ ฯลฯ</p>

### ส่วนที่ ๓ การนำแผนพัฒนาท้องถิ่นไปสู่การปฏิบัติ

#### ๑. ยุทธศาสตร์การพัฒนาและแผนงาน

ที่	ยุทธศาสตร์	ด้าน	แผนงาน	หน่วยงาน รับผิดชอบหลัก	หน่วยงาน สนับสนุน
๑	ด้านการเพิ่มประสิทธิภาพและคุณภาพด้านการบริการสาธารณะขั้นพื้นฐานและพัฒนาคุณภาพชีวิตของคน	ด้านบริการชุมชนและสังคม	แผนงานเคหะและชุมชน แผนงานการศึกษา	กองช่าง กองการศึกษาฯ	สำนักงานปลัด กองคลัง
๒	ด้านการพัฒนาระบบการบริหาร งานการจัดการที่ดีสู่ธรรมาภิบาล	ด้านการดำเนินงานอื่น ด้านบริหารทั่วไป ด้านบริการชุมชนและสังคม	แผนงานบริหารทั่วไป แผนงานการรักษาความสงบภายใน แผนงานสร้างความเข้มแข็งของชุมชน	กองการศึกษา สำนักงานปลัด กองช่าง	กองคลัง
๓	ด้านการเสริมสร้างชุมชนเข้มแข็งและมีคุณธรรมที่ดีแบบยั่งยืน	ด้านบริหารทั่วไป ด้านบริการชุมชนและสังคม ด้านการดำเนินงานอื่น	แผนงานการศึกษา แผนงานการศาสนาวัฒนธรรมและนันทนาการ แผนงานสาธารณสุข แผนงานสร้างความเข้มแข็งของชุมชน	สำนักงานปลัด กองการศึกษา	กองคลัง
๔	ด้านการเพิ่มประสิทธิภาพเศรษฐกิจชุมชนให้เข้มแข็งพึ่งพาตนเองได้แบบยั่งยืน	ด้านบริการชุมชนและสังคม	แผนงานสร้างความเข้มแข็งของชุมชน	สำนักงานปลัด	กองคลัง
๕	ด้านการพัฒนาด้านทรัพยากรธรรมชาติและสิ่งแวดล้อมและการท่องเที่ยว	ด้านการเศรษฐกิจ	แผนงานการเกษตร	สำนักงานปลัด	กองคลัง
รวม	๕ ยุทธศาสตร์	๔ ด้าน	๘ แผนงาน		