



แผนการดำเนินงาน  
ประจำปีงบประมาณ พ.ศ.๒๕๖๘

องค์การบริหารส่วนตำบลศรีนองงาม  
อำเภอศรีรัตนะ จังหวัดศรีสะเกษ

งานวางแผนสถิติและวิชาการ  
สำนักงานปลัด อบต.  
โทร.๐๔๕-๘๒๖-๒๔๑  
[www.srinonngam.go.th](http://www.srinonngam.go.th)

# คำนำ

ด้วยองค์กรปกครองส่วนท้องถิ่น จะต้องดำเนินการจัดทำแผนการดำเนินงาน ตามระเบียบกระทรวงมหาดไทย ว่าด้วยการจัดทำแผนพัฒนาขององค์กรปกครองส่วนท้องถิ่น พ.ศ.๒๕๔๘ แก้ไขเพิ่มเติมถึง (ฉบับที่ ๓) พ.ศ.๒๕๖๑ โดยการจัดทำแผนการดำเนินงานให้ดำเนินการตามขั้นตอนดำเนินการ ดังนี้ (๑) คณะกรรมการสนับสนุนการจัดทำแผนพัฒนาท้องถิ่นรวบรวมแผนงาน โครงการพัฒนาขององค์กรปกครองส่วนท้องถิ่น หน่วยราชการส่วนกลาง ส่วนภูมิภาค รัฐวิสาหกิจและหน่วยงานอื่นๆ ที่ดำเนินการในพื้นที่ขององค์กรปกครองส่วนท้องถิ่น แล้วจัดทำร่างแผนการดำเนินงาน เสนอคณะกรรมการพัฒนาท้องถิ่น (๒) คณะกรรมการพัฒนาท้องถิ่นพิจารณาร่างแผนการดำเนินงาน แล้วเสนอผู้บริหารท้องถิ่นประกาศเป็นแผนการดำเนินงาน ทั้งนี้ ให้ปิดประกาศแผนการดำเนินงานภายในสิบห้าวันนับแต่วันที่ประกาศ เพื่อให้ประชาชนในท้องถิ่นทราบโดยทั่วกันและต้องปิดประกาศไว้อย่างน้อยสามสิบวัน (๓) แผนการดำเนินงานให้จัดทำให้แล้วเสร็จภายในสามสิบวันนับแต่วันที่ประกาศใช้งบประมาณรายจ่ายประจำปี งบประมาณรายจ่ายเพิ่มเติม งบประมาณจากเงินสะสม หรือได้รับแจ้งแผนงานและโครงการจากหน่วยราชการส่วนกลาง ส่วนภูมิภาค รัฐวิสาหกิจหรือหน่วยงานอื่นๆ ที่ต้องดำเนินการในพื้นที่องค์กรปกครองส่วนท้องถิ่นในปีงบประมาณนั้น การขยายเวลาการจัดทำและการแก้ไขแผนการดำเนินงานเป็นอำนาจของผู้บริหารท้องถิ่น

ดังนั้น เพื่อให้เป็นไปตามระเบียบดังกล่าว องค์การบริหารส่วนตำบลศรีโนนงาม จึงได้ดำเนินการจัดทำแผนการดำเนินงาน ประจำปีงบประมาณ พ.ศ.๒๕๖๘ ขึ้น เพื่อให้ทราบถึงรายละเอียดแผนงาน โครงการพัฒนาและกิจกรรมที่ดำเนินการจริงทั้งหมดในพื้นที่ขององค์กรปกครองส่วนท้องถิ่นประจำปีงบประมาณนั้น และใช้เป็นแนวทางในการดำเนินงานในปีงบประมาณ พ.ศ.๒๕๖๘ ขององค์การบริหารส่วนตำบลศรีโนนงามให้มีความชัดเจนในการปฏิบัติมากขึ้น มีการประสานและบูรณาการการทำงานกับหน่วยงานและการจำแนกรายละเอียดต่างๆ ของแผนงาน/โครงการในแผนการดำเนินงานจะทำให้การติดตามประเมินผลเมื่อสิ้นปีงบประมาณมีความสะดวกมากขึ้น และหวังเป็นอย่างยิ่งว่าแผนการดำเนินงานองค์การบริหารส่วนตำบลศรีโนนงาม ประจำปีงบประมาณ พ.ศ. ๒๕๖๘ ฉบับนี้ จะสามารถใช้เป็นประโยชน์ต่อการดำเนินงานขององค์การบริหารส่วนตำบลศรีโนนงาม และผู้ที่เกี่ยวข้องเป็นอย่างดี

องค์การบริหารส่วนตำบลศรีโนนงาม

ตุลาคม ๒๕๖๗

# สารบัญ

หน้า

## ส่วนที่ ๑ ที่มาของแผนการดำเนินงาน

- |                                   |   |
|-----------------------------------|---|
| ๑. บทนำ                           | ๑ |
| ๒. วัตถุประสงค์ของแผนการดำเนินงาน | ๑ |
| ๓. ขั้นตอนการจัดทำแผนการดำเนินงาน | ๑ |
| ๔. ประโยชน์ของแผนการดำเนินงาน     | ๓ |

## ส่วนที่ ๒ บัญชีโครงการพัฒนาท้องถิ่น

- |   |   |
|---|---|
| ๒.๑ บัญชีสรุปจำนวนโครงการพัฒนาท้องถิ่น กิจกรรมและงบประมาณ (แบบ ผด.๐๑) | ๔ |
| ๒.๒ บัญชีโครงการพัฒนาท้องถิ่น กิจกรรมและงบประมาณ (แบบ ผด.๐๒)          | ๗ |

ข้อมูลประกอบการจัดทำแผนการดำเนินงาน ๑๓

### ภาคผนวก

ประกาศใช้แผนการดำเนินงาน ประจำปีงบประมาณ พ.ศ.๒๕๖๘

\*\*\*\*\*

## ส่วนที่ ๑

### ที่มาของแผนการดำเนินงาน

#### ๑. บทนำ

ตามระเบียบกระทรวงมหาดไทย ว่าด้วยการจัดทำแผนพัฒนาองค์กรปกครองส่วนท้องถิ่น พ.ศ. ๒๕๔๘ แก้ไขเพิ่มเติม (ฉบับที่ ๒) พ.ศ. ๒๕๕๙ ข้อ ๒๗ กำหนดให้แผนดำเนินงานให้จัดทำแล้วเสร็จภายใน ๓๐ วัน นับแต่วันที่ประกาศใช้งบประมาณรายจ่ายประจำปี งบประมาณรายจ่ายเพิ่มเติม งบประมาณจากเงินสะสม หรือได้รับแจ้งแผนงานและโครงการจากหน่วยงานราชการส่วนกลาง ส่วนภูมิภาค รัฐวิสาหกิจหรือหน่วยงานอื่น ๆ ที่ต้องดำเนินการในพื้นที่องค์กรปกครองส่วนท้องถิ่นในปีงบประมาณนั้น และการขยายเวลาการจัดทำและการแก้ไขแผนดำเนินงานเป็นอำนาจของผู้บริหารท้องถิ่น โดยมีจุดมุ่งหมายเพื่อแสดงถึงรายละเอียดแผนงาน/โครงการพัฒนาและกิจกรรม ที่ดำเนินการจริงทั้งหมดในพื้นที่ขององค์กรปกครองส่วนท้องถิ่น ประจำปีงบประมาณ พ.ศ. ๒๕๖๘ แผนการดำเนินงานเป็นเอกสารที่ระบุแผนงาน/โครงการพัฒนาและกิจกรรมทั้งหมดที่จะดำเนินการในปีงบประมาณ พ.ศ. ๒๕๖๘ ทำให้้องค์การบริหารส่วนตำบลศรีโนนงาม มีความชัดเจนในการปฏิบัติมากขึ้นและลดความซับซ้อนของโครงการ มีการประสานและบูรณาการการทำงานกับหน่วยงานอื่นและจำแนกรายละเอียดต่างๆ ของแผนงาน/โครงการในแผนการดำเนินงาน และในแผนการดำเนินงานจะทำให้การติดตามและประเมินผลเมื่อสิ้นปีมีความสะดวกมากขึ้น

#### ๒. วัตถุประสงค์ของแผนการดำเนินงาน

(๑) เพื่อให้ทราบถึงรายละเอียดแผนงาน โครงการพัฒนาและกิจกรรมที่ดำเนินการจริงทั้งหมดในพื้นที่ขององค์กรปกครองส่วนท้องถิ่นประจำปีงบประมาณ

(๒) เพื่อใช้เป็นแนวทางในการดำเนินงานในปีงบประมาณ พ.ศ. ๒๕๖๘ ให้มีความชัดเจนในการปฏิบัติมากขึ้น

(๓) เพื่อให้มีการประสานและบูรณาการการทำงานกับหน่วยงานและการจำแนกรายละเอียดต่างๆ ของแผนงาน/โครงการในแผนการดำเนินงานจะทำให้การติดตามประเมินผลเมื่อสิ้นปีงบประมาณมีความสะดวกมากขึ้น

#### ๓. ขั้นตอนการจัดทำแผนการดำเนินงาน

##### ขั้นตอนที่ ๑ ขั้นตอนการจัดทำร่างแผน

คณะกรรมการสนับสนุนการจัดทำแผนพัฒนาท้องถิ่นรวบรวมแผนงาน โครงการพัฒนาขององค์กรปกครองส่วนท้องถิ่น หน่วยงานราชการส่วนกลาง ส่วนภูมิภาค รัฐวิสาหกิจและหน่วยงานอื่นๆ ที่ดำเนินการในพื้นที่ขององค์กรปกครองส่วนท้องถิ่น แล้วจัดทำร่างแผนการดำเนินงาน เสนอคณะกรรมการพัฒนาท้องถิ่น

##### ขั้นตอนที่ ๒ ขั้นตอนการพิจารณาร่างแผน

คณะกรรมการพัฒนาท้องถิ่นพิจารณาร่างแผนการดำเนินงาน แล้วเสนอผู้บริหารท้องถิ่นประกาศเป็นแผนการดำเนินงาน

##### ขั้นตอนที่ ๓ การประกาศใช้แผนการดำเนินงาน

คณะกรรมการพัฒนาท้องถิ่นพิจารณาร่างแผนการดำเนินงาน แล้วเสนอผู้บริหารท้องถิ่นเพื่อประกาศใช้แผนการดำเนินงาน ทั้งนี้ ให้ปิดประกาศแผนการดำเนินงานภายในสิบห้าวันนับแต่วันที่ประกาศ เพื่อให้ประชาชนในท้องถิ่นทราบโดยทั่วกันและต้องปิดประกาศไว้อย่างน้อยสามสิบวัน

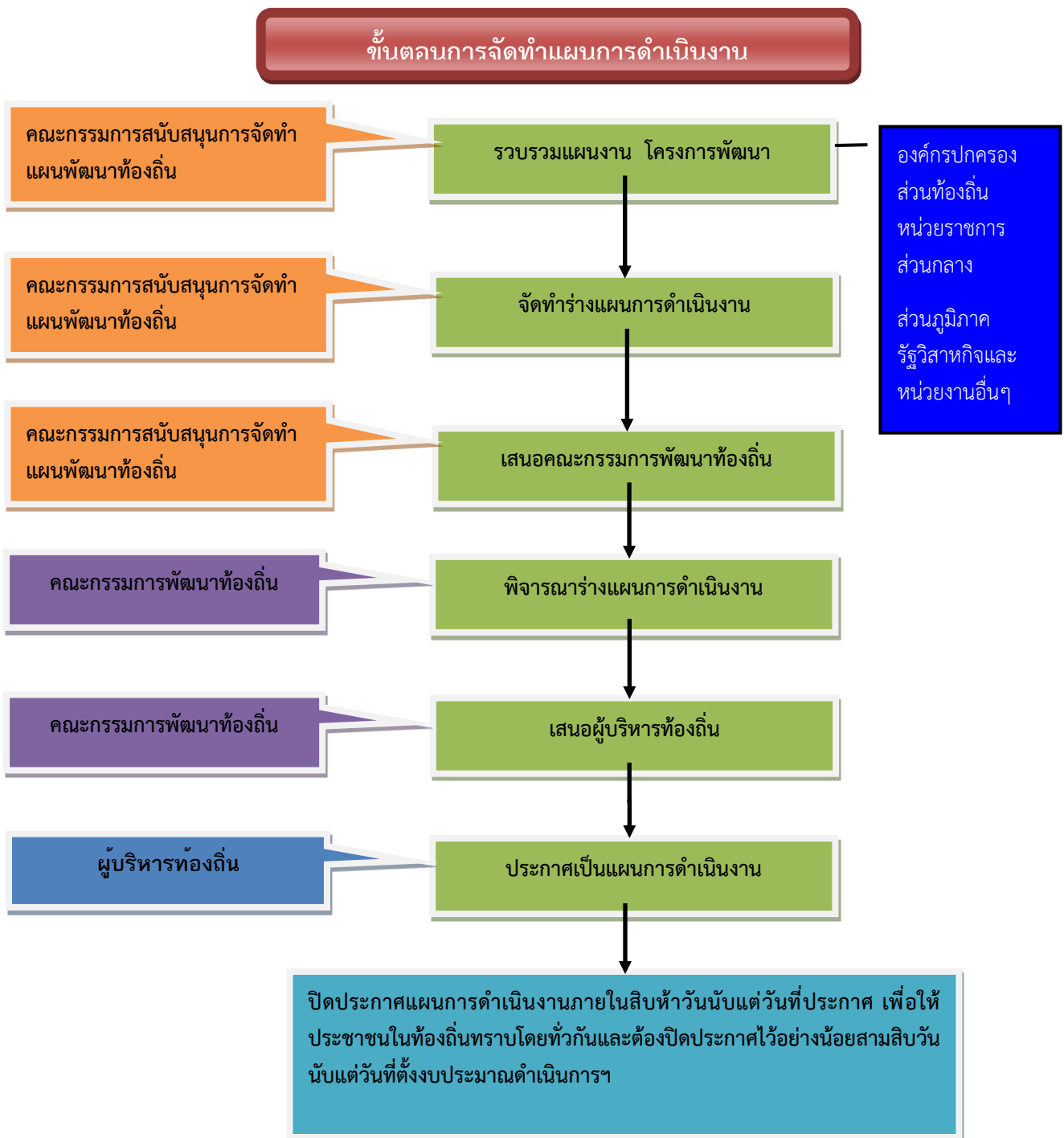
แผนการดำเนินงานให้จัดทำแล้วเสร็จภายในสามสิบวันนับแต่วันที่ประกาศใช้งบประมาณรายจ่ายประจำปี งบประมาณรายจ่ายเพิ่มเติม งบประมาณจากเงินสะสม หรือได้รับแจ้งแผนงานและโครงการจากหน่วยงานราชการส่วนกลาง ส่วนภูมิภาค รัฐวิสาหกิจหรือหน่วยงานอื่นๆ ที่ต้องดำเนินการในพื้นที่องค์กรปกครองส่วนท้องถิ่นในปีงบประมาณนั้น “การขยายเวลาการจัดทำและการแก้ไขแผนการดำเนินงานเป็นอำนาจของผู้บริหารท้องถิ่น”

แผนการดำเนินงาน ประจำปีงบประมาณ พ.ศ.๒๕๖๘ มีรายละเอียดเค้าโครงการดังนี้  
**ส่วนที่ ๑** ที่มาของแผนการดำเนินงาน ประกอบด้วย

๑. บทนำ
๒. วัตถุประสงค์ของแผนการดำเนินงาน
๓. ขั้นตอนการจัดทำแผนการดำเนินงาน
๔. ประโยชน์ของแผนการดำเนินงาน

**ส่วนที่ ๒** บัญชีโครงการพัฒนา/ครุภัณฑ์ ประกอบด้วย

- ๒.๑ บัญชีสรุปโครงการพัฒนาท้องถิ่น กิจกรรมและงบประมาณ (แบบ ผด. ๐๑)
- ๒.๒ บัญชีโครงการพัฒนาท้องถิ่น กิจกรรมและงบประมาณ (แบบ ผด. ๐๒)
- ๒.๓ บัญชีสรุปครุภัณฑ์/งบประมาณ (แบบ ผด. ๐๑/๑)
- ๒.๔ บัญชีครุภัณฑ์/งบประมาณ (แบบ ผด. ๐๒/๑)



#### ๔. ประโยชน์ของแผนการดำเนินงาน

- (๑) ทำให้แนวทางในการดำเนินงานในปีงบประมาณของ อบต. มีความชัดเจนในการปฏิบัติมากขึ้นทำให้แนวทางในการดำเนินงานในปีงบประมาณมีความชัดเจนในการปฏิบัติมากขึ้น
- (๒) ทำให้การใช้จ่ายงบประมาณเป็นไปอย่างมีประสิทธิภาพ
- (๓) ใช้เป็นเครื่องมือในการติดตามการดำเนินงานและการประเมินผลทำให้การติดตามและประเมินผลเมื่อสิ้นปีมีความสะดวก รวดเร็วมากยิ่งขึ้น
- (๔) ใช้เป็นเครื่องมือสำคัญในการบริหารงานของผู้บริหารท้องถิ่นเพื่อควบคุมการดำเนินงานให้เป็นอย่างเหมาะสมและมีประสิทธิภาพ

\*\*\*\*\*

## ส่วนที่ ๒ บัญชีโครงการพัฒนา

## ๒.๑ บัญชีสรุปจำนวนโครงการพัฒนาท้องถิ่น กิจกรรมและงบประมาณ

สรุปโครงการพัฒนาท้องถิ่น กิจกรรมและงบประมาณ  
แผนการดำเนินงาน ประจำปีงบประมาณ พ.ศ.๒๕๖๘  
องค์การบริหารส่วนตำบลศรีโนนงาม อำเภอศรีรัตนะ จังหวัดศรีสะเกษ

ยุทธศาสตร์	กลยุทธ์/แนวทางการพัฒนา	แผนงาน	โครงการ ที่ดำเนินการ	คิดเป็นร้อยละ ของโครงการ ทั้งหมด	จำนวน งบประมาณ (บาท)	คิดร้อยละของ งบประมาณ ทั้งหมด	หน่วยงาน รับผิดชอบหลัก	
๑. ยุทธศาสตร์การเพิ่ม ประสิทธิภาพและคุณภาพ ด้านการบริการสาธารณะ ขั้นพื้นฐานและพัฒนา คุณภาพชีวิตของคน	๑.๑ ระบบคมนาคมขนส่ง สาธารณูปโภค สาธารณูปการ และการผังเมืองรวมทั้งพัฒนา ชุมชนให้ได้มาตรฐานอย่างทั่วถึงและเป็นธรรม	การศึกษา	๗	๘๗.๕๐	๗๒๑,๗๐๐	๗๘.๘๗	กองการศึกษาฯ	
		อุตสาหกรรมและการโยธา	๑๐	๑๕.๑๕	๓,๗๙๕,๙๐๐	๑๔.๖๓	กองช่าง	
<b>รวม</b>	<b>๑</b>	<b>๒</b>	<b>๑๗</b>	<b>๒๐.๒๔</b>	<b>๔,๕๑๗,๖๐๐</b>	<b>๑๔.๖๕</b>	<b>๒ กอง</b>	
๒. ยุทธศาสตร์การพัฒนา ระบบการบริหารงานการ จัดการที่ดีสู่ธรรมาภิบาล	๒.๑ พัฒนาและปรับปรุงระบบการบริหารงาน และบริการ	บริหารงานทั่วไป	๑	๕๐.๐๐	๑๕๐,๐๐๐	๓๗.๕๐	สำนักงานปลัด	
		สร้างความเข้มแข็งของชุมชน	๑	๑๐๐.๐๐	๔๐,๐๐๐	๑๐๐.๐๐	สำนักงานปลัด	
	๒.๒ ปรับปรุงและพัฒนาาระบบเทคโนโลยีให้ ทันสมัย	บริหารงานทั่วไป	๑	๑๐๐.๐๐	๑๐๐,๐๐๐	๑๐๐.๐๐	กองคลัง	
		๒.๓ การเสริมสร้างความสงบเรียบร้อยและ ความปลอดภัยในชีวิตและทรัพย์สิน	การรักษาความสงบภายใน	๓	๖๐.๐๐	๓๐๐,๐๐๐	๖๐.๐๐	สำนักงานปลัด
			สร้างความเข้มแข็งของชุมชน	๒	๖๖.๖๗	๔๐,๐๐๐	๖๑.๕๔	สำนักงานปลัด
๒.๔ ส่งเสริมการบริหารจัดการโดยเน้นหลักธรร มาภิบาล	สร้างความเข้มแข็งของชุมชน	๑	๒๕.๐๐	๕๐,๐๐๐	๒๕.๐๐	สำนักงานปลัด		
<b>รวม</b>	<b>๔</b>	<b>๓</b>	<b>๙</b>	<b>๕๖.๒๕</b>	<b>๖๘๐,๐๐๐</b>	<b>๕๒.๑๑</b>	<b>๑ สำนัก/ ๒ กอง</b>	

ยุทธศาสตร์	กลยุทธ์/แนวทางการพัฒนา	แผนงาน	โครงการ ที่ดำเนินการ	คิดเป็นร้อยละ ของโครงการ ทั้งหมด	จำนวน งบประมาณ (บาท)	คิดร้อยละของ งบประมาณ ทั้งหมด	หน่วยงาน รับผิดชอบหลัก
๓. ยุทธศาสตร์การ เสริมสร้างชุมชน เข้มแข็งและมี คุณธรรมที่ดีแบบ ยั่งยืน	๓.๑ เพิ่มโอกาสทางการศึกษาประชากรในวัย เรียนอย่างทั่วถึงและมีคุณภาพ	การศึกษา	๘	๕๓.๓๓	๒,๑๙๗,๒๓๐	๙๔.๔๖	กองช่าง
	๓.๒ ส่งเสริมด้านกีฬาเพื่อให้ประชาชนมี สุขภาพแข็งแรง	ศาสนาวัฒนธรรมและนันทนาการ	๑	๓๓.๓๓	๒๐๐,๐๐๐	๗๑.๔๓	กองการศึกษาฯ
	๓.๓ การรักษาสีบทอดประเพณี วัฒนธรรมและ ภูมิปัญญาท้องถิ่น	ศาสนาวัฒนธรรมและนันทนาการ	๖	๔๐.๐๐	๖๓๐,๐๐๐	๔๕.๔๙	กองการศึกษาฯ
	๓.๔ ส่งเสริมประชาชนให้มีสุขภาพอนามัยที่ดี พึ่งตนเองได้	สาธารณสุข	๔	๕๗.๑๔	๒๖๐,๐๐๐	๖๕.๐๐	สำนักปลัด
		งบกลาง	๓	๑๐๐.๐๐	๘,๖๗๔,๒๐๐	๘๙.๓๕	สำนักปลัด
	๓.๕ สร้างค่านิยม จิตสำนึกในด้านคุณธรรม จริยธรรม เด็ก เยาวชนและประชาชน	สร้างความเข้มแข็งของชุมชน	๑	๓๓.๓๓	๕๐,๐๐๐	๒๙.๔๑	สำนักปลัด
๓.๖ ส่งเสริมการสร้างความเข้มแข็งแก่สถาบัน ครอบครัว	สร้างความเข้มแข็งของชุมชน	๓	๓๗.๕	๗๐,๐๐๐	๓๑.๑๑	สำนักปลัด	
<b>รวม</b>	<b>๖</b>	<b>๕</b>	<b>๒๖</b>	<b>๔๑.๒๗</b>	<b>๑๒,๐๘๑,๔๓๐</b>	<b>๘๓.๙๒</b>	<b>๑ สำนัก / ๓ กอง</b>
๔. ยุทธศาสตร์การ เพิ่มประสิทธิภาพ เศรษฐกิจชุมชนให้ เข้มแข็งพึ่งพาตนเอง ได้แบบยั่งยืน	๔.๑ ส่งเสริมการดำเนินชีวิตตามแนวทาง ปรัชญาเศรษฐกิจพอเพียง	สร้างความเข้มแข็งของชุมชน	๓	๒๗.๒๗	๒๔๐,๐๐๐	๓๘.๗๑	สำนักปลัด
<b>รวม</b>	<b>๑</b>	<b>๑</b>	<b>๓</b>	<b>๒๓.๐๘</b>	<b>๒๔๐,๐๐๐</b>	<b>๓๒.๔๓</b>	<b>๑ สำนัก</b>

ยุทธศาสตร์	กลยุทธ์/แนวทางการพัฒนา	แผนงาน	โครงการ ที่ดำเนินการ	คิดเป็นร้อยละ ของโครงการ ทั้งหมด	จำนวน งบประมาณ (บาท)	คิดร้อยละของ งบประมาณ ทั้งหมด	หน่วยงาน รับผิดชอบหลัก
๕. ยุทธศาสตร์การพัฒนา ด้านทรัพยากรธรรมชาติ และสิ่งแวดล้อมและการ ท่องเที่ยว	๕.๑ อนุรักษ์ ฟื้นฟูและปรับปรุงทรัพยากรธรรมชาติและ สิ่งแวดล้อมเพื่อตอบสนองต่อการพัฒนาอย่างยั่งยืน	การเกษตร	๔	๕๗.๑๔	๒๒๐,๐๐๐	๕๗.๘๘	สำนักปลัด
	๕.๒ พัฒนาและฟื้นฟูแหล่งน้ำอย่างมีประสิทธิภาพ	การเกษตร	๑	๑๐๐.๐๐	๘๐,๐๐๐	๑๐๐.๐๐	สำนักปลัด
รวม	๒	๑	๕	๖๒.๕๐	๓๐๐,๐๐๐	๖๕.๒๒	๑ สำนัก
รวมทั้งสิ้น	๑๔	๑๒	๖๐	๓๒.๖๑	๑๗,๘๑๙,๐๓๐	๓๗.๓๔	๑ สำนัก/ ๓ กอง

๒.๒ บัญชีโครงการพัฒนาท้องถิ่น กิจกรรมและงบประมาณ

จำนวนโครงการพัฒนาท้องถิ่น กิจกรรมละงบประมาณ  
แผนการดำเนินงาน ประจำปีงบประมาณ พ.ศ. ๒๕๖๘  
องค์การบริหารส่วนตำบลศรีโนนงาม อำเภอศรีรัตนะ จังหวัดศรีสะเกษ

แบบ ผด.๐๒

\*\*\*\*\*

๑. ยุทธศาสตร์การเพิ่มประสิทธิภาพและคุณภาพด้านการบริการสาธารณะขั้นพื้นฐานและพัฒนาคุณภาพชีวิตของคน

๑.๑ กลยุทธ์/แนวทางการพัฒนาระบบคมนาคมขนส่ง สาธารณูปโภค สาธารณูปการ และการผังเมืองรวมทั้งพัฒนาชุมชนให้ได้มาตรฐานอย่างทั่วถึงและเป็นธรรม

(๑) แผนงานการศึกษา

ที่	โครงการ	รายละเอียดของกิจกรรมที่เกิดขึ้นจากโครงการ	งบประมาณ (บาท)	สถานที่ดำเนินการ	หน่วยงานรับผิดชอบหลัก	พ.ศ. ๒๕๖๗			พ.ศ. ๒๕๖๘						ดำเนินการแล้วเสร็จ		
						ต.ค.	พ.ย.	ธ.ค.	ม.ค.	ก.พ.	มี.ค.	เม.ย.	พ.ค.	มิ.ย.		ก.ค.	ส.ค.
๑	โครงการสร้างหลังคาคลุมลานสนามเด็กเล่น ศูนย์พัฒนาเด็กเล็ก ตำบลศรีโนนงาม	เพื่อจ่ายเป็นค่าสร้างหลังคาคลุมสนามเด็กเล่น กว้าง ๖.๐๐ เมตร ยาว ๑๒.๐๐ เมตร รายละเอียดตามประมาณการงานก่อสร้างและตามแบบแปลนที่ อบต. กำหนด	๑๔๘,๐๐๐	อบต.ศรีโนนงาม	กองการศึกษาฯ								← →				มิถุนายน ๒๕๖๘
๒	โครงการสร้างหลังคาคลุมลานสนามเด็กเล่น ศูนย์พัฒนาเด็กเล็กบ้านหนองใหญ่ - ตาไทย	เพื่อจ่ายเป็นค่าสร้างหลังคาคลุมลานสนามเด็กเล่น กว้าง ๖.๐๐ เมตร ยาว ๑๒.๐๐ เมตร รายละเอียดตามประมาณการงานก่อสร้างและตามแบบแปลนที่ อบต.กำหนด	๑๔๘,๐๐๐	อบต.ศรีโนนงาม	กองการศึกษาฯ								← →				มิถุนายน ๒๕๖๘
๓	โครงการกันห้องกระจกอะลูมิเนียมภายในอาคารศูนย์พัฒนาเด็กเล็กตำบลศรีโนนงาม	เพื่อจ่ายเป็นค่ากันห้องกระจกอะลูมิเนียมผนังกระจกสีชา โครงการอะลูมิเนียมสีชา กว้าง ๗.๘๐ เมตร สูง ๓.๓๐ เมตร รายละเอียดตามประมาณการงานก่อสร้างและตามแบบแปลนที่ อบต. กำหนด	๗๗,๒๐๐	อบต.ศรีโนนงาม	กองการศึกษาฯ								← →				มิถุนายน ๒๕๖๘



๑. ยุทธศาสตร์การเพิ่มประสิทธิภาพและคุณภาพด้านการบริการสาธารณะขั้นพื้นฐานและพัฒนาคุณภาพชีวิตของคน

๑.๑ กลยุทธ์/แนวทางการพัฒนาระบบคมนาคมขนส่ง สาธารณูปโภค สาธารณูปการ และการผังเมืองรวมทั้งพัฒนาชุมชนให้ได้มาตรฐานอย่างทั่วถึงและเป็นธรรม

(๑) แผนงานอุตสาหกรรมและการโยธา

ที่	โครงการ	รายละเอียดของกิจกรรม ที่เกิดขึ้นจากโครงการ	งบประมาณ (บาท)	สถานที่ ดำเนินการ	หน่วยงาน รับผิดชอบ หลัก	พ.ศ. ๒๕๖๗			พ.ศ. ๒๕๖๘						ดำเนินการ แล้ว เสร็จ		
						ต.ค.	พ.ย.	ธ.ค.	ม.ค.	ก.พ.	มี.ค.	เม.ย.	พ.ค.	มิ.ย.		ก.ค.	ต.ค.
๑	โครงการก่อสร้างอาคาร ศูนย์บริการร่วม (One Stop Service)	เพื่อจ่ายเป็นค่าก่อสร้างอาคาร ขนาด กว้าง ๔.๐๐ เมตร ยาว ๘.๐๐ เมตร รายละเอียดตามประมาณการงานก่อสร้าง และตามแบบแปลนที่ อบต.กำหนด	๒๕๐,๐๐๐	อบต.ศรีโนนงาม	กองช่าง								←→				มิถุนายน ๒๕๖๘
๒	โครงการก่อสร้างถนน คอนกรีตเสริมเหล็ก เส้นทางหน้าโรงเรียน บ้านหนองใหญ่ – ตา ไทย บ้านตาไทย หมู่ที่ ๘	เพื่อจ่ายเป็นค่าก่อสร้างถนนคอนกรีตเสริม เหล็ก ผิวจราจรกว้าง ๕.๐๐ เมตร ยาว ๑๔๒.๐๐ เมตร หน้า ๐.๑๕ เมตร หรือมี พื้นที่ก่อสร้างไม่น้อยกว่า ๗๑๐.๐๐ ตาราง เมตร ไหล่ทางข้างละ ๐.๒๕ เมตร รายละเอียดตามประมาณการงานก่อสร้าง และตามแบบแปลนที่ อบต.กำหนด	๔๕๘,๔๐๐	อบต.ศรีโนนงาม	กองช่าง								←→				มิถุนายน ๒๕๖๘
๓	โครงการก่อสร้างถนน คอนกรีตเสริมเหล็กต่อ จากจุดเดิม (คุ้มบ้านเวิน) - ไปบ้านกันตรึม บ้านตา เหมา หมู่ที่ ๓	เพื่อจ่ายเป็นค่าก่อสร้างถนนคอนกรีตเสริม เหล็ก ผิวจราจรกว้าง ๕.๐๐ เมตร ยาว ๑๕๕.๐๐ เมตร หน้า ๐.๑๕ เมตร หรือมี พื้นที่ก่อสร้างไม่น้อยกว่า ๗๗๕.๐๐ ตาราง เมตร ไหล่ทางข้างละ ๐.๒๐ เมตร รายละเอียดตามประมาณการงานก่อสร้าง และตามแบบแปลนที่ อบต.กำหนด	๔๙๙,๐๐๐	อบต.ศรีโนนงาม	กองช่าง								←→				มิถุนายน ๒๕๖๘

๑. ยุทธศาสตร์การเพิ่มประสิทธิภาพและคุณภาพด้านการบริการสาธารณะขั้นพื้นฐานและพัฒนาคุณภาพชีวิตของคน

๑.๑ กลยุทธ์/แนวทางการพัฒนาระบบคมนาคมขนส่ง สาธารณูปโภค สาธารณูปการ และการผังเมืองรวมทั้งพัฒนาชุมชนให้ได้มาตรฐานอย่างทั่วถึงและเป็นธรรม

(๑) แผนงานอุตสาหกรรมและการโยธา

ที่	โครงการ	รายละเอียดของกิจกรรมที่เกิดขึ้นจากโครงการ	งบประมาณ (บาท)	สถานที่ดำเนินการ	หน่วยงานรับผิดชอบหลัก	พ.ศ. ๒๕๖๗			พ.ศ. ๒๕๖๘							ดำเนินการแล้วเสร็จ		
						ด.ค.	พ.ย.	ธ.ค.	ม.ค.	ก.พ.	มี.ค.	เม.ย.	พ.ค.	มิ.ย.	ก.ค.		ส.ค.	ก.ย.
๔	โครงการก่อสร้างถนนคอนกรีตเสริมเหล็กเส้นทางทิศตะวันตกหมู่บ้านไปห้วยทา บ้านหนองโปลา หมู่ที่ ๙	เพื่อจ่ายเป็นค่าก่อสร้างถนนคอนกรีตเสริมเหล็ก ผิวจราจร ช่วงที่ ๑ กว้าง ๕.๐๐ เมตร ยาว ๓๑.๐๐ เมตร หนา ๐.๑๕ เมตร หรือมีพื้นที่ก่อสร้างไม่น้อยกว่า ๑๕๕.๐๐ ตารางเมตร ช่วงที่ ๒ กว้าง ๔.๐๐ เมตร ยาว ๑๐๐.๐๐ เมตร หนา ๐.๑๕ เมตร หรือมีพื้นที่ก่อสร้างไม่น้อยกว่า ๔๐๐.๐๐ ตารางเมตร รายละเอียดตามประมาณการงานก่อสร้างและตามแบบแปลนที่ อบต.กำหนด	๓๖๒,๕๐๐	อบต.ศรีโนนงาม	กองช่าง							↔						พฤษภาคม ๒๕๖๘
๕	โครงการก่อสร้างถนนคอนกรีตเสริมเหล็กเส้นทางบ้านโนนแกน้อย บ้านโนนแก หมู่ที่ ๕	เพื่อจ่ายเป็นค่าก่อสร้างถนนคอนกรีตเสริมเหล็ก ผิวจราจรกว้าง ๔.๐๐ เมตร ยาว ๑๙๐.๐๐ เมตร หนา ๐.๑๕ เมตร หรือมีพื้นที่ก่อสร้างไม่น้อยกว่า ๗๖๐.๐๐ ตารางเมตร ไหล่ทางข้างละ ๐.๒๕ เมตร รายละเอียดตามประมาณการงานก่อสร้างและตามแบบแปลนที่ อบต.กำหนด	๔๙๙,๐๐๐	อบต.ศรีโนนงาม	กองช่าง							↔						พฤษภาคม ๒๕๖๘
๖	โครงการก่อสร้างถนนคอนกรีตเสริมเหล็กเส้นทางหน้าสนามกีฬาบ้านตาเหมา บ้านตาเหมา หมู่ที่ ๓	เพื่อจ่ายเป็นค่าก่อสร้างถนนคอนกรีตเสริมเหล็ก ผิวจราจรกว้าง ๕.๐๐ เมตร ยาว ๑๐๐.๐๐ เมตร หนา ๐.๑๕ เมตร หรือมีพื้นที่ก่อสร้างไม่น้อยกว่า ๕๐๐.๐๐ ตารางเมตร ไหล่ทางข้างละ ๐.๕๐ เมตร รายละเอียดตามประมาณการงานก่อสร้างและตามแบบแปลนที่ อบต.กำหนด	๓๒๖,๓๐๐	อบต.ศรีโนนงาม	กองช่าง							↔						พฤษภาคม ๒๕๖๘

๑. ยุทธศาสตร์การเพิ่มประสิทธิภาพและคุณภาพด้านการบริการสาธารณะขั้นพื้นฐานและพัฒนาคุณภาพชีวิตของคน

๑.๑ กลยุทธ์/แนวทางการพัฒนาระบบคมนาคมขนส่ง สาธารณูปโภค สาธารณูปการ และการผังเมืองรวมทั้งพัฒนาชุมชนให้ได้มาตรฐานอย่างทั่วถึงและเป็นธรรม

(๑) แผนงานอุตสาหกรรมและการโยธา

ที่	โครงการ	รายละเอียดของกิจกรรมที่เกิดขึ้นจากโครงการ	งบประมาณ (บาท)	สถานที่ดำเนินการ	หน่วยงานรับผิดชอบหลัก	พ.ศ. ๒๕๖๗			พ.ศ. ๒๕๖๘						ดำเนินการแล้วเสร็จ		
						ต.ค.	พ.ย.	ธ.ค.	ม.ค.	ก.พ.	มี.ค.	เม.ย.	พ.ค.	มิ.ย.		ก.ค.	ส.ค.
๗	โครงการก่อสร้างถนนคอนกรีตเสริมเหล็กเส้นแยกศาลาประชาคมกลาง หมู่บ้าน บ้านหนองรุง หมู่ที่ ๒	เพื่อจ่ายเป็นค่าก่อสร้างถนนคอนกรีตเสริมเหล็ก ผิวจราจรกว้าง ๕.๐๐ เมตร ยาว ๑๓๖.๐๐ เมตร หนา ๐.๑๕ เมตร หรือมีพื้นที่ก่อสร้างรวมลู่วางไม่น้อยกว่า ๖๘๖.๐๐ ตารางเมตร รายละเอียดตามประมาณการงานก่อสร้างและตามแบบแปลนที่ อบต.กำหนด	๔๔๑,๐๐๐	อบต.ศรีโนนงาม	กองช่าง									↔			กรกฎาคม ๒๕๖๘
๘	โครงการก่อสร้างถนนคอนกรีตเสริมเหล็กสายทางเลียบบคลองอีสานเขียว - ไปโรงเรียนหนองรุง บ้านหนองรุงน้อย หมู่ที่ ๑๐	เพื่อจ่ายเป็นค่าก่อสร้างถนนคอนกรีตเสริมเหล็ก ผิวจราจรกว้าง ๔.๐๐ เมตร ยาว ๑๗๓.๐๐ เมตร หนา ๐.๑๕ เมตร หรือมีพื้นที่ก่อสร้างไม่น้อยกว่า ๖๙๒.๐๐ ตารางเมตร ไหล่ทางข้างละ ๐.๒๕ เมตร รายละเอียดตามประมาณการงานก่อสร้างและตามแบบแปลนที่ อบต.กำหนด	๔๕๔,๙๐๐	อบต.ศรีโนนงาม	กองช่าง									↔			กรกฎาคม ๒๕๖๘
๙	โครงการขยายผิวจราจรคอนกรีตเสริมเหล็กสายทางเข้าโรงเรียนบ้านหนองใหญ่ - ตาไทย บ้านหนองใหญ่ หมู่ที่ ๔	เพื่อจ่ายเป็นค่าขยายผิวจราจรถนนคอนกรีตเสริมเหล็ก ขยายผิวจราจร คสล.ข้างละ ๑.๐๐ เมตร ยาว ๒๔๘.๐๐ เมตร หนา ๐.๑๕ เมตร หรือมีพื้นที่ก่อสร้างไม่น้อยกว่า ๔๙๖.๐๐ ตารางเมตร ไหล่ทางข้างละ ๐.๒๕ เมตร รายละเอียดตามประมาณการงานก่อสร้างและตามแบบแปลนที่ อบต.กำหนด	๓๑๓,๐๐๐	อบต.ศรีโนนงาม	กองช่าง									↔			กรกฎาคม ๒๕๖๘











๓. ยุทธศาสตร์การเสริมสร้างชุมชนเข้มแข็งและมีคุณธรรมที่ยั่งยืน

๓.๑ กลยุทธ์/แนวทางการพัฒนาเพิ่มโอกาสทางการศึกษาแก่ประชากรในวัยเรียนอย่างทั่วถึงและมีคุณภาพ

(๑) แผนงานการศึกษา

ที่	โครงการ	รายละเอียดของกิจกรรม ที่เกิดขึ้นจากโครงการ	งบประมาณ (บาท)	สถานที่ ดำเนินการ	หน่วยงาน รับผิดชอบ หลัก	พ.ศ. ๒๕๖๗			พ.ศ. ๒๕๖๘							ดำเนินกา รแล้วเสร็จ		
						ต.ค.	พ.ย.	ธ.ค.	ม.ค.	ก.พ.	มี.ค.	เม.ย.	พ.ค.	มิ.ย.	ก.ค.		ส.ค.	ก.ย.
๑	โครงการจัดงาน กิจกรรมวันเด็ก แห่งชาติ	เพื่อจ่ายเป็นเงินอุดหนุนโครงการจัด งานกิจกรรมวันเด็กแห่งชาติให้โรงเรียน ดังนี้ - โรงเรียนโชติพันธ์วิทยาสามัคคี ตั้ง ไว้ ๒๐,๐๐๐ บาท - โรงเรียนบ้านหนองสูง ตั้งไว้ ๑๕,๐๐๐ บาท - โรงเรียนบ้านโนนแก ตั้งไว้ ๑๕,๐๐๐ บาท - โรงเรียนบ้านหนองใหญ่ - ตาไทย ตั้งไว้ ๑๕,๐๐๐ บาท	๖๕,๐๐๐	อบต.ศรีโนนงาม	กอง การศึกษาฯ				↔									มกราคม ๒๕๖๘
๒	เงินอุดหนุน สำหรับสนับสนุน อาหารกลางวัน	เพื่อจ่ายเป็นเงินอุดหนุนค่าอาหาร กลางวันให้โรงเรียนในเขตพื้นที่ สำหรับ เด็กอนุบาล และเด็กประถมศึกษาปีที่ ๑ - ๖ จำนวน ๒๐๐ วัน ให้แก่โรงเรียน ดังนี้ ตั้งไว้ ๑,๔๐๐,๐๐ บาท ๑. โรงเรียนโชติพันธ์วิทยาสามัคคี ๒. โรงเรียนบ้านหนองใหญ่ - ตาไทย ๓. โรงเรียนบ้านหนองสูง ๔. โรงเรียนบ้านโนนแก	๑,๔๐๐,๐๐๐	อบต.ศรีโนนงาม	กอง การศึกษาฯ	↔			↔			↔			↔			๔ เดือน























แบบ ผด.๐๒

จำนวนโครงการพัฒนาท้องถิ่น กิจกรรมงบประมาณ  
แผนการดำเนินงาน ประจำปีงบประมาณ พ.ศ. ๒๕๖๘  
องค์การบริหารส่วนตำบลศรีโนนงาม อำเภอศรีรัตนะ จังหวัดศรีสะเกษ  
กรณีก่อนนี้ผูกพัน (งบประมาณรายจ่าย พ.ศ.๒๕๖๗)

\*\*\*\*\*

- ๑. ยุทธศาสตร์การเพิ่มประสิทธิภาพและคุณภาพด้านการบริการสาธารณะขั้นพื้นฐานและพัฒนาคุณภาพชีวิตของคน
  - ๑.๑ กลยุทธ์/แนวทางการพัฒนาระบบคมนาคมขนส่ง สาธารณูปโภค สาธารณูปการ และการผังเมืองรวมทั้งพัฒนาชุมชนให้ได้มาตรฐานอย่างทั่วถึงและเป็นธรรม
    - (๑) แผนงานอุตสาหกรรมและการโยธา

ที่	โครงการ	รายละเอียดของกิจกรรม ที่เกิดขึ้นจากโครงการ	งบประมาณ (บาท)	สถานที่ ดำเนินการ	หน่วยงาน รับผิดชอบ หลัก	พ.ศ. ๒๕๖๗			พ.ศ. ๒๕๖๘							ดำเนินการ แล้วเสร็จ		
						ต.ค.	พ.ย.	ธ.ค.	ม.ค.	ก.พ.	มี.ค.	เม.ย.	พ.ค.	มิ.ย.	ก.ค.		ส.ค.	ก.ย.
๑	โครงการก่อสร้างรั้ว อบต.ศรีโนนงาม	เพื่อจ่ายเป็นค่าก่อสร้างรั้ว อบต. ความ สูงจากหลังคานคอดิน สูง ๒.๐๐ เมตร ยาว ๕๖.๕๐ เมตร รายละเอียดตาม ประมาณการงานก่อสร้างและตามแบบ แปลนที่ ๑๐๒.กำหนด.,	๒๐๐,๐๐๐	อบต.ศรีโนนงาม	กองช่าง	←→												พฤศจิกายน ๒๕๖๗
๒	โครงการก่อสร้าง ถนนคอนกรีตเสริม เหล็ก เส้นทางซอย บ้านนางวร - บ้าน นายทองคำ บ้านโนน งาม หมู่ที่ 1	เพื่อจ่ายเป็นค่าก่อสร้างถนนคอนกรีต เสริมเหล็ก ผิวจราจรกว้าง ๔.๐๐ เมตร ยาว ๑๕๐ เมตร หนา ๐.๑๕ เมตร หรือมี พื้นที่ก่อสร้างไม่น้อยกว่า ๖๐๐.๐๐ ตารางเมตร ไหล่ทางข้างละ ๐.๒๕ เมตร รายละเอียดตามประมาณการ งานก่อสร้างและตามแบบแปลนที่ ๑๐๒. กำหนด	๓๙๙,๘๐๐	อบต.ศรีโนนงาม	กองช่าง	↔												ตุลาคม ๒๕๖๗

## ๑. ยุทธศาสตร์การเพิ่มประสิทธิภาพและคุณภาพด้านการบริการสาธารณะขั้นพื้นฐานและพัฒนาคุณภาพชีวิตของคน

## ๑.๑ กลยุทธ์/แนวทางการพัฒนาระบบคมนาคมขนส่ง สาธารณูปโภค สาธารณูปการ และการผังเมืองรวมทั้งพัฒนาชุมชนให้ได้มาตรฐานอย่างทั่วถึงและเป็นธรรม

## (๑) แผนงานอุตสาหกรรมและการโยธา

ที่	โครงการ	รายละเอียดของกิจกรรม ที่เกิดขึ้นจากโครงการ	งบประมาณ (บาท)	สถานที่ ดำเนินการ	หน่วยงาน รับผิดชอบ หลัก	พ.ศ. ๒๕๖๗			พ.ศ. ๒๕๖๘						ดำเนินการ แล้วเสร็จ			
						ต.ค.	พ.ย.	ธ.ค.	ม.ค.	ก.พ.	มี.ค.	เม.ย.	พ.ค.	มิ.ย.		ก.ค.	ส.ค.	ก.ย.
๓	โครงการก่อสร้างถนน คอนกรีตเสริมเหล็ก เส้นทางซอยบ้านนางไสว หอมจันทร์ – คลองอีสาน เขียว บ้านหนองสูงน้อย หมู่ที่ 10	เพื่อจ่ายเป็นค่าก่อสร้างถนนคอนกรีต เสริมเหล็ก ผิวจราจรกว้าง ๓.๕๐ เมตร ยาว ๑๑๐ เมตร หนา ๐.๑๕ เมตร หรือ พื้นที่ก่อสร้างไม่น้อยกว่า ๓๘๕.๐๐ ตารางเมตร ไหล่ทางข้างละ ๐.๒๕ เมตร รายละเอียดตามประมาณการงาน ก่อสร้างและตามแบบแปลนที่ อบต. กำหนด	๒๔๖,๐๐๐	อบต.ศรีโนนงาม	กองช่าง	↔												ตุลาคม ๒๕๖๗
๔	โครงการก่อสร้างถนน คอนกรีตเสริมเหล็ก เส้นทางบ้านนายบุตรดี ไชยวรรณ – รอบหมู่บ้าน ทิศตะวันตกหมู่บ้านโนน แก หมู่ที่ 5 (กองช่าง)	เพื่อจ่ายเป็นค่าก่อสร้างถนนคอนกรีต เสริมเหล็ก ผิวจราจรกว้าง ๔.๐๐ เมตร ยาว ๑๓๑ เมตร หนา ๐.๑๕ เมตร หรือมี พื้นที่ก่อสร้างรวมหูข้างไม่น้อยกว่า ๕๒๘.๕๐ ตารางเมตร ไหล่ทางข้างละ ๐.๒๐ เมตร รายละเอียดตามประมาณ การงานก่อสร้างและตามแบบแปลนที่ อบต.กำหนด	๓๕๑,๖๐๐	อบต.ศรีโนนงาม	กองช่าง	↔												ตุลาคม ๒๕๖๗
๕	โครงการก่อสร้างถนน คอนกรีตเสริมเหล็ก ภายในหมู่บ้าน บ้านหนอง หัวลิง หมู่ที่ 7	เพื่อจ่ายเป็นค่าก่อสร้างถนนคอนกรีต เสริมเหล็ก ผิวจราจรกว้าง ๔.๐๐ เมตร ยาว ๑๗๕.๐๐ เมตร หนา ๐.๑๕ เมตร หรือมีพื้นที่ก่อสร้างไม่น้อยกว่า ๗๐๐ ตารางเมตร รายละเอียดตามประมาณ การงานก่อสร้างและตามแบบแปลนที่ อบต.กำหนด	๔๖๐,๒๐๐	อบต.ศรีโนนงาม	กองช่าง	↔												พฤศจิกายน ๒๕๖๗



ข้อมูลประกอบการจัดทำแผนการดำเนินงาน  
 การจัดทำแผนการดำเนินงาน ประจำปีงบประมาณ พ.ศ.๒๕๖๘ ขององค์การบริหารส่วนตำบลศรีโนนงาม  
 จากแผนพัฒนาท้องถิ่น (พ.ศ.๒๕๖๖ - ๒๕๗๐) เฉพาะปี พ.ศ.๒๕๖๘ ขององค์การบริหารส่วนตำบลศรีโนนงาม

ยุทธศาสตร์	กลยุทธ์/แนวทางการพัฒนา	แผนงาน	จำนวนโครงการที่ปรากฏในแผนพัฒนาท้องถิ่น (พ.ศ.๒๕๖๖ - ๒๕๗๐) เฉพาะปี พ.ศ. ๒๕๖๘	จำนวนงบประมาณ (บาท)	หน่วยงานรับผิดชอบหลัก
๑. ยุทธศาสตร์การเพิ่มประสิทธิภาพและคุณภาพด้านการบริการสาธารณะขั้นพื้นฐานและพัฒนาคุณภาพชีวิตของคน	๑.๑ ระบบคมนาคมขนส่ง สาธารณูปโภค สาธารณูปการ และการผังเมืองรวมทั้งพัฒนาชุมชนให้ได้มาตรฐานอย่างทั่วถึงและเป็นธรรม	อุตสาหกรรมและการโยธา	๖๖	๒๕,๙๔๑,๔๐๐	กองช่าง
		การเกษตร	๘	๓,๗๗๐,๐๐๐	สำนักปลัด
		การเคหะและชุมชน	๒	๒๐๐,๐๐๐	กองช่าง
		การศึกษา	๘	๙๑๕,๐๐๐	กองการศึกษา
<b>รวม</b>	<b>๑ กลยุทธ์/แนวทางการพัฒนา</b>	<b>๔ แผนงาน</b>	<b>๘๔</b>	<b>๓๐,๘๒๖,๔๐๐</b>	
๒. ยุทธศาสตร์การพัฒนาระบบการบริหารงาน การจัดการที่ดีสู่ธรรมาภิบาล	๒.๑ พัฒนาและปรับปรุงระบบการบริหารงานและบริการ	บริหารงานทั่วไป	๒	๔๐๐,๐๐๐	สำนักปลัด
		สร้างความเข้มแข็งของชุมชน	๑	๔๐,๐๐๐	สำนักปลัด
	๒.๒ ปรับปรุงและพัฒนาระบบเทคโนโลยีให้ทันสมัย	บริหารงานทั่วไป	๑	๑๐๐,๐๐๐	สำนักปลัด
		๒.๓ การเสริมสร้างความสงบเรียบร้อยและความปลอดภัยในชีวิตและทรัพย์สิน	การรักษาความสงบภายใน	๕	๕๐๐,๐๐๐
	สร้างความเข้มแข็งของชุมชน		๓	๖๕,๐๐๐	สำนักปลัด
๒.๔ ส่งเสริมการบริหารจัดการโดยเน้นหลักธรรมาภิบาล	สร้างความเข้มแข็งของชุมชน	๔	๒๐๐,๐๐๐	สำนักปลัด	
<b>รวม</b>	<b>๔ กลยุทธ์/แนวทางการพัฒนา</b>	<b>๓ แผนงาน</b>	<b>๑๖</b>	<b>๑,๓๐๕,๐๐๐</b>	

ยุทธศาสตร์	กลยุทธ์/แนวทางการพัฒนา	แผนงาน	จำนวนโครงการที่ปรากฏในแผนพัฒนาท้องถิ่น (พ.ศ.๒๕๖๖ - ๒๕๗๐) เฉพาะปี พ.ศ. ๒๕๖๘	จำนวนงบประมาณ (บาท)	หน่วยงานรับผิดชอบหลัก
๓. ยุทธศาสตร์การเสริมสร้างชุมชนเข้มแข็งและมีคุณธรรมที่ดีแบบยั่งยืน	๓.๑ เพิ่มโอกาสทางการศึกษาประชากรในวัยเรียนอย่างทั่วถึงและมีคุณภาพ	การศึกษา	๑๕	๒,๓๒๖,๐๐๐	กองการศึกษา
	๓.๒ ส่งเสริมด้านกีฬาเพื่อให้ประชาชนมีสุขภาพแข็งแรง	ศาสนาวัฒนธรรมและนันทนาการ	๓	๒๘๐,๐๐๐	กองการศึกษา
	๓.๓ การรักษาสืบทอดประเพณี วัฒนธรรมและภูมิปัญญาท้องถิ่น	ศาสนาวัฒนธรรมและนันทนาการ	๑๕	๑,๓๘๕,๐๐๐	กองการศึกษา
	๓.๔ ส่งเสริมประชาชนให้มีสุขภาพอนามัยที่ดีพึ่งตนเองได้	สาธารณสุข	๗	๔๐๐,๐๐๐	สำนักปลัด
		สร้างความเข้มแข็งของชุมชน	๒	๙๐,๐๐๐	สำนักปลัด
		รักษาความสงบภายใน	๒	๗๐,๐๐๐	สำนักปลัด
		งบกลาง	๓	๙,๒๖๐,๐๐๐	สำนักปลัด
		สังคมสงเคราะห์	๑	๒๐,๐๐๐	สำนักปลัด
		การเกษตร	๑	๒๐,๐๐๐	สำนักปลัด
	๓.๕ สร้างค่านิยม จิตสำนึกในด้านคุณธรรมจริยธรรม เด็ก เยาวชนและประชาชน	สร้างความเข้มแข็งของชุมชน	๓	๑๗๐,๐๐๐	สำนักปลัด
การศึกษา		๓	๑๕๐,๐๐๐	กองการศึกษาฯ	
๓.๖ ส่งเสริมการสร้าง ความเข้มแข็งแก่สถาบันครอบครัว	สร้างความเข้มแข็งของชุมชน	๘	๒๒๕,๐๐๐	สำนักปลัด	
<b>รวม</b>	<b>๖ กลยุทธ์/แนวทางการพัฒนา</b>	<b>๘ แผนงาน</b>	<b>๖๓</b>	<b>๑๔,๓๘๖,๐๐๐</b>	
๔. ยุทธศาสตร์การเพิ่มประสิทธิภาพเศรษฐกิจชุมชนให้เข้มแข็งพึ่งพาตนเองได้แบบยั่งยืน	๔.๑ ส่งเสริมการดำเนินชีวิตตามแนวทางปรัชญาเศรษฐกิจพอเพียง	สร้างความเข้มแข็งของชุมชน	๑๑	๖๒๐,๐๐๐	สำนักปลัด
	๔.๒ ส่งเสริมการเพิ่มและขยายโอกาสการมีงานทำ	สร้างความเข้มแข็งของชุมชน	๒	๑๒๐,๐๐๐	สำนักปลัด
<b>รวม</b>	<b>๒ กลยุทธ์/แนวทางการพัฒนา</b>	<b>๑ แผนงาน</b>	<b>๑๓</b>	<b>๗๔๐,๐๐๐</b>	
๕. ยุทธศาสตร์การพัฒนาด้านทรัพยากรธรรมชาติและสิ่งแวดล้อมและการท่องเที่ยว	๕.๑ อนุรักษ์ ป่าไม้และปรับปรุงทรัพยากรธรรมชาติและสิ่งแวดล้อมเพื่อตอบสนองต่อการพัฒนาอย่างยั่งยืน	การเกษตร	๗	๓๘๐,๐๐๐	สำนักปลัด
	๕.๒ พัฒนาและฟื้นฟูแหล่งน้ำอย่างมีประสิทธิภาพ	การเกษตร	๑	๘๐,๐๐๐	สำนักปลัด
<b>รวม</b>	<b>๒ กลยุทธ์/แนวทางการพัฒนา</b>	<b>๑ แผนงาน</b>	<b>๘</b>	<b>๔๖๐,๐๐๐</b>	

รวมทั้งสิ้น	๑๕ กลยุทธ์/แนวทางการพัฒนา	๑๑ แผนงาน	๑๘๔	๔๗,๗๒๗,๔๐๐	
-------------	---------------------------	-----------	-----	------------	--

ภาคผนวก

ข้อมูลประกอบการจัดทำแผนการดำเนินงาน

การจัดทำแผนการดำเนินงาน ประจำปีงบประมาณ พ.ศ.๒๕๖๘ ขององค์การบริหารส่วนตำบลศรีโนนงาม  
จากแผนพัฒนาท้องถิ่น (พ.ศ.๒๕๖๖ - ๒๕๗๐) เฉพาะปี พ.ศ.๒๕๖๘ ขององค์การบริหารส่วนตำบลศรีโนนงาม  
(จากแผนพัฒนาท้องถิ่น (พ.ศ.๒๕๖๖ - ๒๕๗๐) เพิ่มเติม ครั้งที่ ๑/๒๕๖๗)

ยุทธศาสตร์	กลยุทธ์/แนวทางการพัฒนา	แผนงาน	จำนวนโครงการที่ปรากฏใน แผนพัฒนาท้องถิ่น (พ.ศ. ๒๕๖๖ - ๒๕๗๐) เฉพาะปี พ.ศ.๒๕๖๘	จำนวน งบประมาณ (บาท)	หน่วยงาน รับผิดชอบหลัก	
๑. ยุทธศาสตร์การเพิ่มประสิทธิภาพและคุณภาพ ด้านการบริการสาธารณะขั้นพื้นฐานและพัฒนา คุณภาพชีวิตของคน	๑.๑ ระบบคมนาคมขนส่ง สาธารณูปโภค สาธารณูปการ และการผังเมืองรวมทั้งพัฒนา ชุมชนให้ได้มาตรฐานอย่างทั่วถึงและเป็นธรรม	อุตสาหกรรมและการโยธา	๕๕	๒๐,๔๐๑,๔๐๐	กองช่าง	
		การเกษตร	๗	๓,๒๗๐,๐๐๐		
		การศึกษา	๘	๙๑๕,๐๐๐	กองการศึกษาฯ	
<b>รวม</b>	<b>๑ กลยุทธ์/แนวทางการพัฒนา</b>	<b>๓ แผนงาน</b>	<b>๗๐</b>	<b>๒๔,๕๘๖,๔๐๐</b>		
๒. ยุทธศาสตร์การพัฒนากระบวนการบริหารงานการ จัดการที่ดีสู่ธรรมาภิบาล	-	-	-	-	สำนักปลัด	
<b>รวม</b>	<b>-</b>	<b>-</b>	<b>-</b>	<b>-</b>		
๓. ยุทธศาสตร์การเสริมสร้างชุมชนเข้มแข็งและมี คุณธรรมที่ดีแบบยั่งยืน	๓.๑ การรักษาสีบทอดประเพณี วัฒนธรรมและ ภูมิปัญญาท้องถิ่น	ศาสนาวัฒนธรรมและ นันทนาการ	๑	๑๐๐,๐๐๐	กองการศึกษาฯ	
		๓.๒ ส่งเสริมประชาชนให้มีสุขภาพอนามัยที่ดี พึ่งตนเองได้	การรักษาความสงบภายใน	๑	๒๐,๐๐๐	สำนักปลัด
			สังคมสงเคราะห์	๑	๒๐,๐๐๐	สำนักปลัด
		การเกษตร	๑	๒๐,๐๐๐	สำนักปลัด	
๓.๓ สร้างค่านิยม จิตสำนึกในด้านคุณธรรม จริยธรรม เด็ก เยาวชนและประชาชน	การศึกษา	๓	๑๕๐,๐๐๐	กองการศึกษาฯ		
<b>รวม</b>	<b>๓ กลยุทธ์/แนวทางการพัฒนา</b>	<b>๕ แผนงาน</b>	<b>๗</b>	<b>๓๑๐,๐๐๐</b>		
๔. ยุทธศาสตร์การเพิ่มประสิทธิภาพเศรษฐกิจ ชุมชนให้เข้มแข็งพึ่งพาตนเองได้แบบยั่งยืน	-	-	-	-	สำนักปลัด	
<b>รวม</b>	<b>-</b>	<b>-</b>	<b>-</b>	<b>-</b>		
๕. ยุทธศาสตร์การพัฒนาด้านทรัพยากรธรรมชาติ และสิ่งแวดล้อมและการท่องเที่ยว	-	-	-	-	-	
<b>รวม</b>	<b>-</b>	<b>-</b>	<b>-</b>	<b>-</b>		
<b>รวมทั้งสิ้น</b>	<b>๔ กลยุทธ์/แนวทางการพัฒนา</b>	<b>๖ แผนงาน</b>	<b>๗๗</b>	<b>๒๔,๘๙๖,๔๐๐</b>		

ข้อมูลประกอบการจัดทำแผนการดำเนินงาน

การจัดทำแผนการดำเนินงาน ประจำปีงบประมาณ พ.ศ.๒๕๖๘ ขององค์การบริหารส่วนตำบลศรีโนนงาม  
จากแผนพัฒนาท้องถิ่น (พ.ศ.๒๕๖๖ - ๒๕๗๐) เฉพาะปี พ.ศ.๒๕๖๘ ขององค์การบริหารส่วนตำบลศรีโนนงาม  
(จากแผนพัฒนาท้องถิ่น (พ.ศ.๒๕๖๖ - ๒๕๗๐) เปลี่ยนแปลง ครั้งที่ ๑/๒๕๖๗)

ยุทธศาสตร์	กลยุทธ์/แนวทางการพัฒนา	แผนงาน	จำนวนโครงการที่ปรากฏใน แผนพัฒนาท้องถิ่น (พ.ศ.๒๕๖๖ - ๒๕๗๐) เฉพาะปี พ.ศ. ๒๕๖๘	จำนวน งบประมาณ (บาท)	หน่วยงาน รับผิดชอบ หลัก
๑. ยุทธศาสตร์การเพิ่มประสิทธิภาพและ คุณภาพด้านการบริการสาธารณะขั้นพื้นฐาน และพัฒนาคุณภาพชีวิตของชน	๑.๑ ระบบคมนาคมขนส่ง สาธารณูปโภค สาธารณูปการ และการผังเมืองรวมทั้งพัฒนา ชุมชนให้ได้มาตรฐานอย่างทั่วถึงและเป็นธรรม	อุตสาหกรรมและการโยธา	๓	๒,๒๖๐,๐๐๐	กองช่าง
		การเกษตร	๑	๕๐๐,๐๐๐	สำนักปลัด
<b>รวม</b>	<b>๑ กลยุทธ์/แนวทางการพัฒนา</b>	<b>๒ แผนงาน</b>	<b>๔</b>	<b>๒,๗๖๐,๐๐๐</b>	
๒. ยุทธศาสตร์การพัฒนาระบบการบริหารงาน การจัดการที่ดีสู่ธรรมาภิบาล	๒.๑ พัฒนาและปรับปรุงระบบการบริหารงาน และบริการ	บริหารงานทั่วไป	-	๕๐,๐๐๐	สำนักปลัด
<b>รวม</b>	<b>๔ กลยุทธ์/แนวทางการพัฒนา</b>	<b>๑ แผนงาน</b>	<b>-</b>	<b>๕๐,๐๐๐</b>	
๓. ยุทธศาสตร์การเสริมสร้างชุมชนเข้มแข็ง และมีคุณธรรมที่ดีแบบยั่งยืน	๓.๑ การรักษาสีบทอดประเพณี วัฒนธรรมและ ภูมิปัญญาท้องถิ่น	ศาสนา วัฒนธรรมและนันทนาการ	-	๑๒๕,๐๐๐	กองการศึกษา
		๓.๒ ส่งเสริมประชาชนให้มีสุขภาพอนามัยที่ดี พึ่งตนเองได้	สาธารณสุข	-	๑๐,๐๐๐
	<b>๒ กลยุทธ์/แนวทางการพัฒนา</b>	<b>๒ แผนงาน</b>	<b>-</b>	<b>๑๓๕,๐๐๐</b>	
๔. ยุทธศาสตร์การเพิ่มประสิทธิภาพเศรษฐกิจ ชุมชนให้เข้มแข็งพึ่งพาตนเองได้แบบยั่งยืน	๔.๑ ส่งเสริมการดำเนินชีวิตตามแนวทาง ปรัชญาเศรษฐกิจพอเพียง	สร้างความเข้มแข็งของชุมชน	-	๕๐,๐๐๐	สำนักปลัด
		<b>๑ กลยุทธ์/แนวทางการพัฒนา</b>	<b>๑ แผนงาน</b>	<b>-</b>	<b>๕๐,๐๐๐</b>
๕. ยุทธศาสตร์การพัฒนาด้าน ทรัพยากรธรรมชาติและสิ่งแวดล้อมและการ ท่องเที่ยว	-	-	-	-	-
<b>รวม</b>	<b>-</b>	<b>-</b>	<b>-</b>	<b>-</b>	
<b>รวมทั้งสิ้น</b>	<b>๕ กลยุทธ์/แนวทางการพัฒนา</b>	<b>๖ แผนงาน</b>	<b>๔</b>	<b>๒,๙๙๕,๐๐๐</b>	

ข้อมูลประกอบการจัดทำแผนการดำเนินงาน

การจัดทำแผนการดำเนินงาน ประจำปีงบประมาณ พ.ศ.๒๕๖๘ ขององค์การบริหารส่วนตำบลศรีโนนงาม  
จากแผนพัฒนาท้องถิ่น (พ.ศ.๒๕๖๖ - ๒๕๗๐) เฉพาะปี พ.ศ.๒๕๖๘ ขององค์การบริหารส่วนตำบลศรีโนนงาม  
(จากแผนพัฒนาท้องถิ่น (พ.ศ.๒๕๖๖ - ๒๕๗๐) แก่ไข ครั้งที่ ๑/๒๕๖๖)

ยุทธศาสตร์	กลยุทธ์/แนวทางการพัฒนา	แผนงาน	จำนวนโครงการที่ ปรากฏในแผนพัฒนา ท้องถิ่น (พ.ศ.๒๕๖๖ - ๒๕๗๐) เฉพาะปี พ.ศ.๒๕๖๘	จำนวนงบประมาณ (บาท)	หน่วยงาน รับผิดชอบหลัก
๑. ยุทธศาสตร์การเพิ่มประสิทธิภาพและ คุณภาพด้านการบริการสาธารณะขั้น พื้นฐานและพัฒนาคุณภาพชีวิตของคน	๑.๑ ระบบคมนาคมขนส่ง สาธารณูปโภค สาธารณูปการ และการผังเมืองรวมทั้งพัฒนาชุมชนให้ได้มาตรฐานอย่าง ทั่วถึงและเป็นธรรม	อุตสาหกรรมและการโยธา	๖	๒,๗๑๐,๐๐๐	กองช่าง
		เคหะและชุมชน	๒	๒๐๐,๐๐๐	กองช่าง
<b>รวม</b>	<b>๑ กลยุทธ์/แนวทางการพัฒนา</b>	<b>๒ แผนงาน</b>	<b>๘</b>	<b>๒,๙๑๐,๐๐๐</b>	
๒. ยุทธศาสตร์การพัฒนาระบบการ บริหารงานการจัดการที่ดีสู่ธรรมาภิบาล	๒.๑ พัฒนาและปรับปรุงระบบการบริหารงานและบริการ	บริหารงานทั่วไป	๒	๓๕๐,๐๐๐	สำนักปลัด
		สร้างความเข้มแข็งของชุมชน	๑	๔๐,๐๐๐	สำนักปลัด
	๒.๒ ปรับปรุงและพัฒนาระบบเทคโนโลยีให้ทันสมัย	บริหารงานทั่วไป	๑	๑๐๐,๐๐๐	สำนักปลัด
	๒.๓ การเสริมสร้างความสงบเรียบร้อยและความ ปลอดภัยในชีวิตและทรัพย์สิน	การรักษาความสงบภายใน	๕	๕๐๐,๐๐๐	สำนักปลัด
		สร้างความเข้มแข็งของชุมชน	๓	๖๕,๐๐๐	สำนักปลัด
๒.๔ ส่งเสริมการบริหารจัดการโดยเน้นหลักธรรมาภิบาล	สร้างความเข้มแข็งของชุมชน	๔	๒๐๐,๐๐๐	สำนักปลัด	
<b>รวม</b>	<b>๔ กลยุทธ์/แนวทางการพัฒนา</b>	<b>๓ แผนงาน</b>	<b>๑๖</b>	<b>๑,๒๕๕,๐๐๐</b>	

ยุทธศาสตร์	กลยุทธ์/แนวทางการพัฒนา	แผนงาน	จำนวนโครงการที่ ปรากฏในแผนพัฒนา ท้องถิ่น (พ.ศ.๒๕๖๖ - ๒๕๗๐) เฉพาะปี พ.ศ. ๒๕๖๘	จำนวนงบประมาณ (บาท)	หน่วยงาน รับผิดชอบหลัก
๓. ยุทธศาสตร์การเสริมสร้าง ชุมชนเข้มแข็งและมีคุณธรรมที่ ดีแบบยั่งยืน	๓.๑ เพิ่มโอกาสทางการศึกษาประชากรในวัยเรียนอย่างทั่วถึง และมีคุณภาพ	การศึกษา	๑๑	๒,๑๕๖,๐๐๐	กองการศึกษา
	๓.๒ ส่งเสริมด้านกีฬาเพื่อให้ประชาชนมีสุขภาพแข็งแรง	ศาสนาวัฒนธรรมและนันทนาการ	๑	๑๕๐,๐๐๐	กองการศึกษา
	๓.๓ การรักษาสีบทอดประเพณี วัฒนธรรมและภูมิปัญญาท้องถิ่น	ศาสนาวัฒนธรรมและนันทนาการ	๗	๕๙๐,๐๐๐	กองการศึกษา
	๓.๔ ส่งเสริมประชาชนให้มีสุขภาพอนามัยที่ดี พึ่งตนเองได้	สาธารณสุข	๗	๓๙๐,๐๐๐	สำนักปลัด
		สร้างความเข้มแข็งของชุมชน	๒	๙๐,๐๐๐	สำนักปลัด
	๓.๕ สร้างค่านิยม จิตสำนึกในด้านคุณธรรม จริยธรรม เด็ก เยาวชนและประชาชน	สร้างความเข้มแข็งของชุมชน	๓	๑๗๐,๐๐๐	สำนักปลัด
๓.๖ ส่งเสริมการสร้างความเข้มแข็งแก่สถาบันครอบครัว	สร้างความเข้มแข็งของชุมชน	๘	๒๒๕,๐๐๐	สำนักปลัด	
<b>รวม</b>	<b>๖ กลยุทธ์/แนวทางการพัฒนา</b>	<b>๔ แผนงาน</b>	<b>๓๙</b>	<b>๓,๖๓๙,๘๐๐</b>	
๔. ยุทธศาสตร์การเพิ่ม ประสิทธิภาพเศรษฐกิจชุมชนให้ เข้มแข็งพึ่งพาตนเองได้แบบ ยั่งยืน	๔.๑ ส่งเสริมการค้าเงินชีวิตตามแนวทางปรัชญาเศรษฐกิจ พอเพียง	สร้างความเข้มแข็งของชุมชน	๑๑	๕๗๐,๐๐๐	สำนักปลัด
	๔.๒ ส่งเสริมการเพิ่มและขยายโอกาสการมีงานทำ	สร้างความเข้มแข็งของชุมชน	๒	๑๒๐,๐๐๐	สำนักปลัด
<b>รวม</b>	<b>๒ กลยุทธ์/แนวทางการพัฒนา</b>	<b>๑ แผนงาน</b>	<b>๑๓</b>	<b>๖๙๐,๐๐๐</b>	
๕. ยุทธศาสตร์การพัฒนาด้าน ทรัพยากรธรรมชาติและ สิ่งแวดล้อมและการท่องเที่ยว	๕.๑ อนุรักษ์ ป่าไม้และปรับปรุงทรัพยากรธรรมชาติและ สิ่งแวดล้อมเพื่อตอบสนองต่อการพัฒนาอย่างยั่งยืน	การเกษตร	๗	๓๘๐,๐๐๐	สำนักปลัด
	๕.๒ พัฒนาและฟื้นฟูแหล่งน้ำอย่างมีประสิทธิภาพ	การเกษตร	๑	๘๐,๐๐๐	สำนักปลัด
<b>รวม</b>	<b>๒ กลยุทธ์/แนวทางการพัฒนา</b>	<b>๑ แผนงาน</b>	<b>๘</b>	<b>๔๖๐,๐๐๐</b>	
<b>รวมทั้งสิ้น</b>	<b>๑๕ กลยุทธ์/แนวทางการพัฒนา</b>	<b>๙ แผนงาน</b>	<b>๑๑๙</b>	<b>๑๗,๖๒๔,๘๐๐</b>	

ข้อมูลประกอบการจัดทำแผนการดำเนินงาน

การจัดทำแผนการดำเนินงาน ประจำปีงบประมาณ พ.ศ.๒๕๖๘ ขององค์การบริหารส่วนตำบลศรีโนนงาม  
จากแผนพัฒนาท้องถิ่น (พ.ศ.๒๕๖๖ - ๒๕๗๐) เฉพาะปี พ.ศ.๒๕๖๘ ขององค์การบริหารส่วนตำบลศรีโนนงาม  
(แผนพัฒนาท้องถิ่น (พ.ศ.๒๕๖๖ - ๒๕๗๐) เพิ่มเติม เปลี่ยนแปลง เล่มที่ ๑/๒๕๖๕ แก้ไข ครั้งที่ ๑/๒๕๖๖)

ยุทธศาสตร์	กลยุทธ์/แนวทางการพัฒนา	แผนงาน	จำนวนโครงการที่ปรากฏใน แผนพัฒนาท้องถิ่น (พ.ศ. ๒๕๖๖ - ๒๕๗๐) เฉพาะปี พ.ศ.๒๕๖๘	จำนวน งบประมาณ (บาท)	หน่วยงาน รับผิดชอบ หลัก
๑. ยุทธศาสตร์การเพิ่มประสิทธิภาพและคุณภาพ ด้านการบริการสาธารณะขั้นพื้นฐานและพัฒนา คุณภาพชีวิตของคน	๑.๑ ระบบคมนาคมขนส่ง สาธารณูปโภค สาธารณูปการ และการผังเมืองรวมทั้งพัฒนาชุมชน ให้ได้มาตรฐานอย่างทั่วถึงและเป็นธรรม	อุตสาหกรรมและการโยธา	๒	๕๗๐,๐๐๐	กองช่าง
<b>รวม</b>	<b>๑ กลยุทธ์/แนวทางการพัฒนา</b>	<b>๑ แผนงาน</b>	<b>๒</b>	<b>๕๗๐,๐๐๐</b>	
๒. ยุทธศาสตร์การพัฒนาระบบการบริหารงาน การจัดการที่ดีสู่ธรรมาภิบาล	-	-	-	-	-
<b>รวม</b>	<b>-</b>	<b>-</b>	<b>-</b>	<b>-</b>	<b>-</b>
๓. ยุทธศาสตร์การเสริมสร้างชุมชนเข้มแข็งและมี คุณธรรมที่ดีแบบยั่งยืน	๓.๑ เพิ่มโอกาสทางการศึกษาประชากรในวัยเรียน อย่างทั่วถึงและมีคุณภาพ	การศึกษา	๔	๑๗๐,๐๐๐	กองการศึกษา
	๓.๒ ส่งเสริมด้านกีฬาเพื่อให้ประชาชนมีสุขภาพ แข็งแรง	ศาสนาวัฒนธรรมและนันทนาการ	๒	๑๓๐,๐๐๐	กองการศึกษา
	๓.๓ การรักษาสีบทอดประเพณี วัฒนธรรมและภูมิ ปัญญาท้องถิ่น	ศาสนาวัฒนธรรมและนันทนาการ	๗	๕๗๐,๐๐๐	กองการศึกษา
<b>รวม</b>	<b>๓ กลยุทธ์/แนวทางการพัฒนา</b>	<b>๒ แผนงาน</b>	<b>๑๓</b>	<b>๘๗๐,๐๐๐</b>	
๔. ยุทธศาสตร์การเพิ่มประสิทธิภาพเศรษฐกิจ ชุมชนให้เข้มแข็งพึ่งพาตนเองได้แบบยั่งยืน	-	-	-	-	-
<b>รวม</b>	<b>-</b>	<b>-</b>	<b>-</b>	<b>-</b>	<b>-</b>
๕. ยุทธศาสตร์การพัฒนาด้านทรัพยากรธรรมชาติ และสิ่งแวดล้อมและการท่องเที่ยว	-	-	-	-	-
<b>รวม</b>	<b>-</b>	<b>-</b>	<b>-</b>	<b>-</b>	<b>-</b>
<b>รวมทั้งสิ้น</b>	<b>๔ กลยุทธ์/แนวทางการพัฒนา</b>	<b>๓ แผนงาน</b>	<b>๑๔</b>	<b>๑,๔๔๐,๐๐๐</b>	

ข้อมูลประกอบการจัดทำแผนการดำเนินงาน

การจัดทำแผนการดำเนินงาน ประจำปีงบประมาณ พ.ศ.๒๕๖๘ ขององค์การบริหารส่วนตำบลศรีโนนงาม  
จากแผนพัฒนาท้องถิ่น (พ.ศ.๒๕๖๖ - ๒๕๗๐) เฉพาะปี พ.ศ.๒๕๖๘ ขององค์การบริหารส่วนตำบลศรีโนนงาม  
(แผนพัฒนาท้องถิ่น (พ.ศ.๒๕๖๖ - ๒๕๗๐) เพิ่มเติม ครั้งที่ ๑/๒๕๖๖)

ยุทธศาสตร์	กลยุทธ์/แนวทางการพัฒนา	แผนงาน	จำนวนโครงการที่ปรากฏใน แผนพัฒนาท้องถิ่น (พ.ศ.๒๕๖๖ - ๒๕๗๐) เฉพาะปี พ.ศ. ๒๕๖๘	จำนวน งบประมาณ (บาท)	หน่วยงาน รับผิดชอบหลัก
๑. ยุทธศาสตร์การเพิ่มประสิทธิภาพและคุณภาพ ด้านการบริการสาธารณะขั้นพื้นฐานและพัฒนา คุณภาพชีวิตของคน	-	-	-	-	
<b>รวม</b>	-	-	-	-	
๒. ยุทธศาสตร์การพัฒนากระบวนการบริหารงานการ จัดการที่ดีสู่ธรรมาภิบาล	-	-	-	-	-
<b>รวม</b>	-	-	-	-	-
๓. ยุทธศาสตร์การเสริมสร้างชุมชนเข้มแข็งและมี คุณธรรมที่ดีแบบยั่งยืน	๓.๑ ส่งเสริมประชาชนให้มีสุขภาพ อนามัยที่ดี พึ่งตนเองได้	การรักษาความสงบภายใน	๑	๕๐,๐๐๐	สำนักปลัด
		งบบกลาง	๓	๙,๒๖๐,๐๐๐	สำนักปลัด
<b>รวม</b>	<b>๑ กลยุทธ์/แนวทางการพัฒนา</b>	<b>๒ แผนงาน</b>	<b>๔</b>	<b>๙,๓๑๐,๐๐๐</b>	
๔. ยุทธศาสตร์การเพิ่มประสิทธิภาพเศรษฐกิจชุมชน ให้เข้มแข็งพึ่งพาตนเองได้แบบยั่งยืน	-	-	-	-	-
<b>รวม</b>	-	-	-	-	-
๕. ยุทธศาสตร์การพัฒนาด้านทรัพยากรธรรมชาติ และสิ่งแวดล้อมและการท่องเที่ยว	-	-	-	-	-
<b>รวม</b>	-	-	-	-	-
<b>รวมทั้งสิ้น</b>	<b>๑ กลยุทธ์/แนวทางการพัฒนา</b>	<b>๒ แผนงาน</b>	<b>๔</b>	<b>๙,๓๑๐,๐๐๐</b>	



ประกาศองค์การบริหารส่วนตำบลศรีโนนงาม  
เรื่อง แผนการดำเนินงาน ประจำปีงบประมาณ พ.ศ.๒๕๖๘

\*\*\*\*\*

อาศัยอำนาจตามระเบียบกระทรวงมหาดไทย ว่าด้วยการจัดทำแผนพัฒนาขององค์กรปกครองส่วนท้องถิ่น พ.ศ.๒๕๔๘ แก้ไขเพิ่มเติมถึง (ฉบับที่ ๓) พ.ศ.๒๕๖๑ โดยการจัดทำแผนการดำเนินงานให้ดำเนินการตามขั้นตอนดำเนินการ ดังนี้ (๑) คณะกรรมการสนับสนุนการจัดทำแผนพัฒนาท้องถิ่นรวบรวมแผนงาน โครงการพัฒนาขององค์กรปกครองส่วนท้องถิ่น หน่วยราชการส่วนกลาง ส่วนภูมิภาค รัฐวิสาหกิจและหน่วยงานอื่นๆ ที่ดำเนินการในพื้นที่ขององค์กรปกครองส่วนท้องถิ่น แล้วจัดทำร่างแผนการดำเนินงาน เสนอคณะกรรมการพัฒนาท้องถิ่น (๒) คณะกรรมการพัฒนาท้องถิ่นพิจารณาร่างแผนการดำเนินงาน แล้วเสนอผู้บริหารท้องถิ่นประกาศเป็นแผนการดำเนินงาน ทั้งนี้ ให้ปิดประกาศแผนการดำเนินงานภายในสิบห้าวันนับแต่วันที่ประกาศ เพื่อให้ประชาชนในท้องถิ่นทราบโดยทั่วกันและต้องปิดประกาศไว้อย่างน้อยสามสิบวัน (๓) แผนการดำเนินงานให้จัดทำให้แล้วเสร็จภายในสามสิบวันนับแต่วันที่ประกาศใช้งบประมาณรายจ่ายประจำปีงบประมาณรายจ่ายเพิ่มเติม งบประมาณจากเงินสะสม หรือได้รับแจ้งแผนงานและโครงการจากหน่วยราชการส่วนกลาง ส่วนภูมิภาค รัฐวิสาหกิจหรือหน่วยงานอื่นๆ ที่ต้องดำเนินการในพื้นที่องค์กรปกครองส่วนท้องถิ่นในปีงบประมาณนั้น การขยายเวลาการจัดทำและการแก้ไขแผนการดำเนินงานเป็นอำนาจของผู้บริหารท้องถิ่น”

องค์การบริหารส่วนตำบลศรีโนนงาม ได้ดำเนินการจัดทำแผนการดำเนินงาน ประจำปีงบประมาณ พ.ศ.๒๕๖๘ โดยความเห็นชอบของผู้บริหารขององค์การบริหารส่วนตำบลศรีโนนงาม

องค์การบริหารส่วนตำบลศรีโนนงาม จึงขอประกาศใช้แผนการดำเนินงาน ประจำปีงบประมาณ พ.ศ.๒๕๖๘

ทั้งนี้ ตั้งแต่บัดนี้เป็นต้นไป

ประกาศ ณ วันที่ ๒๕ ตุลาคม พ.ศ.๒๕๖๗

(นายประดิษฐ์ สานทอง)  
นายกองค์การบริหารส่วนตำบลศรีโนนงาม